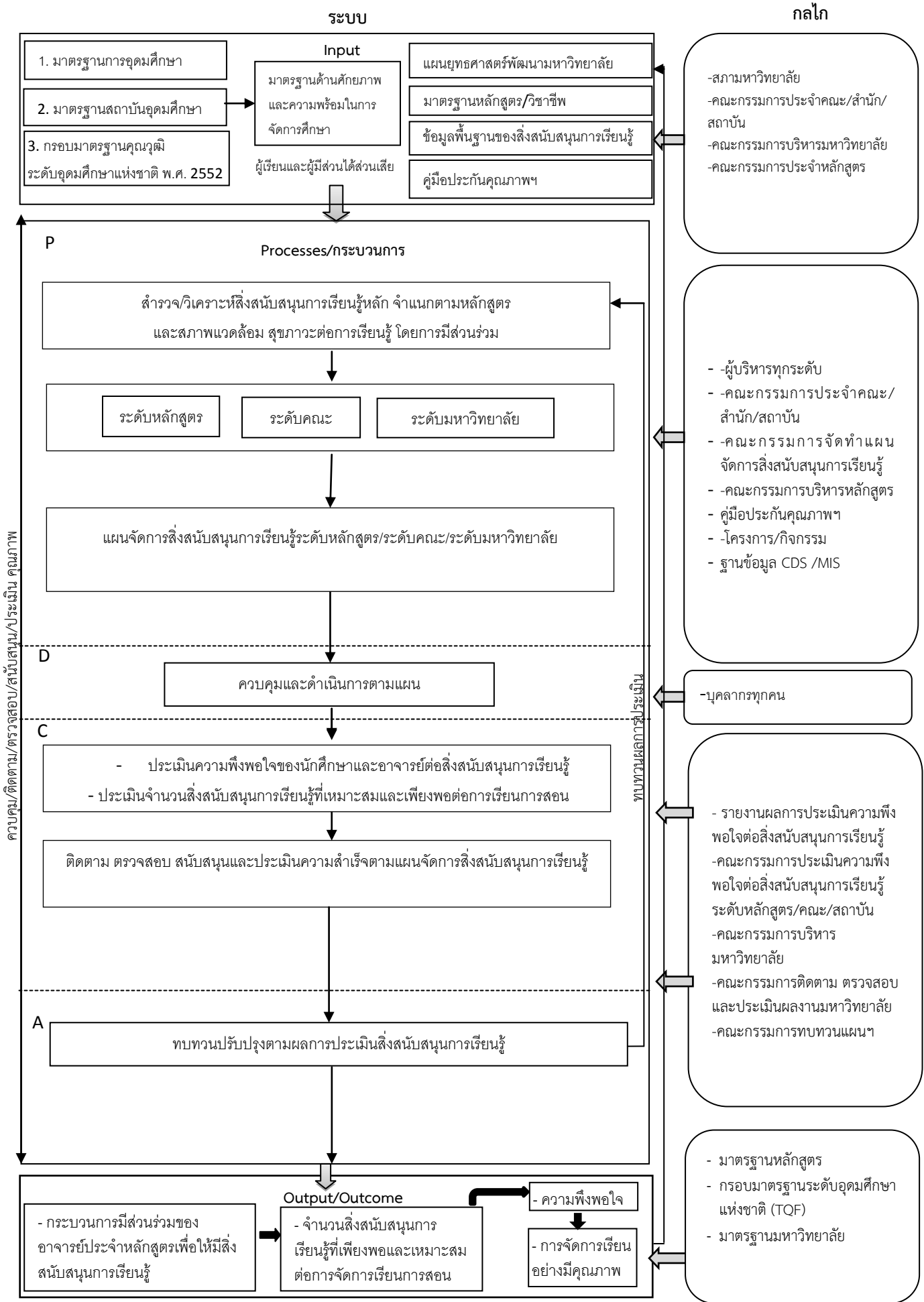


ระบบและกลไกที่เกี่ยวข้องกับสิ่งสนับสนุนการเรียนรู้



จากแผนภาพ อธิบายได้ว่า ระบบประกันคุณภาพภายในของมหาวิทยาลัยกำหนดขึ้นบนพื้นฐานของระบบ CSIPOCF คือ C = บริบทของมหาวิทยาลัย S = Suppliers คือบุคคลหรือหน่วยงานที่ส่งนักเรียน นักศึกษา และสังคมที่สนับสนุนมหาวิทยาลัย I = Input คือ ปัจจัยนำเข้าที่เป็นปัจจัยใช้ในการบริหารมหาวิทยาลัย P = Processes คือ กระบวนการบริหารมหาวิทยาลัยตามปัจจัยนำเข้า O = Output คือ ผลผลิต ผลที่เกิดจากการบริหารมหาวิทยาลัยของผู้บริหารสถาบัน C = Customers คือผู้ที่ได้รับผลจากระบบการประกันคุณภาพภายใน F = Feedback คือ ผลสะท้อนกลับ หรือการให้ข้อมูลความคิดเห็นในการดำเนินงานในแต่ละขั้นตอน

ระบบการประกันคุณภาพการศึกษาภายใน จึงดำเนินการตามระบบดังกล่าว คือ

1. บริบทของมหาวิทยาลัย มหาวิทยาลัยราชภัฏเพชรบุรีเป็นสถาบันอุดมศึกษา กลุ่ม ข คือสถาบันที่เน้นการผลิตบัณฑิตปริญญาตรี และมีพระราชบัญญัติมหาวิทยาลัยราชภัฏ พ.ศ.2547 กำหนดเป็นสถาบันอุดมศึกษาเพื่อการพัฒนาท้องถิ่น ตั้งอยู่ในสภาพแวดล้อมที่ดี การคมนาคมสะดวก มหาวิทยาลัยจัดให้มีการวิเคราะห์สภาพแวดล้อมภายใน และสภาพแวดล้อมภายนอก กำหนดเป็นทิศทางการพัฒนามหาวิทยาลัย ประกอบด้วย ปรัชญา วิสัยทัศน์ พันธกิจ อัตลักษณ์ และเอกลักษณ์ของมหาวิทยาลัย

2. ผู้ส่งมอบ ผู้ส่งมอบสำคัญของมหาวิทยาลัย คือ สภามหาวิทยาลัยราชภัฏเพชรบุรีกำหนดนโยบายเพื่อมหาวิทยาลัยนำไปสู่การปฏิบัติ โดยกำหนดนโยบายด้านการประกันคุณภาพว่า “ให้ประกันคุณภาพการศึกษาภายในเป็นส่วนหนึ่งของการบริหารมหาวิทยาลัย” มหาวิทยาลัยนำมากำหนดเป็นยุทธศาสตร์การพัฒนามหาวิทยาลัยราชภัฏเพชรบุรี และถ่ายทอดมาเป็นนโยบายด้านการประกันคุณภาพการศึกษาภายในของมหาวิทยาลัย

3. ปัจจัยนำเข้า ปัจจัยนำเข้าของการประกันคุณภาพ คือกฎหมายที่เกี่ยวข้องกับการดำเนินงานประกันคุณภาพ เช่น พ.ร.บ.การศึกษาแห่งชาติ พ.ศ.2545 แก้ไขเพิ่มเติม พ.ศ.2553 กฎกระทรวงว่าด้วยหลักเกณฑ์ และวิธีการประกันคุณภาพ พ.ศ.2553 นโยบายและมติของคณะกรรมการประกันคุณภาพการศึกษาภายในระดับอุดมศึกษา นโยบายของสภามหาวิทยาลัยราชภัฏเพชรบุรี รวมถึง บุคลากรที่เกี่ยวข้องกับระบบการประกันคุณภาพการศึกษาภายใน ประกอบด้วย ผู้บริหาร คณะกรรมการประกันคุณภาพการศึกษาภายใน อาจารย์และบุคลากรสายสนับสนุน ทุกระดับ

4. กระบวนการ กระบวนการบริหารงานประกันคุณภาพเป็นกระบวนการบริหารเชิงบูรณาการการบริหารกับประกันคุณภาพ (Integrated Management and Quality Assurance Process) จะเป็นการบูรณาการเกณฑ์และระบบประกันคุณภาพ ประกอบด้วย การวิเคราะห์เกณฑ์และระบบการประกันคุณภาพภายใน (Internal Quality Assurance – IQA) เกณฑ์คุณภาพการศึกษาสู่ความเป็นเลิศ (EdPEX) ระบบการประกันคุณภาพภายนอก (สมศ.) คณะกรรมการพัฒนาระบบราชการ (ก.พ.ร.) และผลการประเมินในรอบที่ผ่านมา รวมทั้งข้อเสนอแนะจากสภามหาวิทยาลัย กำหนดเป็นเป้าหมายและกระบวนการบริหารมหาวิทยาลัย โดยให้มุ่งให้เกิดคุณภาพทั่วทั้งมหาวิทยาลัย โดยให้ความสำคัญการบริหารในระดับหลักสูตร คณะ มหาวิทยาลัย และสภามหาวิทยาลัย โดยการทำงานที่สำคัญ คือ

4.1 ขั้ววางแผน (Plan) คณะกรรมการจัดทำแผนกลยุทธ์วิเคราะห์สภาพแวดล้อมภายในและภายนอก (SWOT analysis) และการสังเคราะห์ (TOWS analysis) จัดทำเป็นกลยุทธ์และแผนกลยุทธ์และแผนอื่นๆ เช่น แผนกลยุทธ์ทางการเงิน แผนพัฒนาบุคลากร แผนบริหารงาน แผนการผลิตบัณฑิต แผนงานวิจัยและงานสร้างสรรค์ แผนบริหารวิชาการ และแผนทำนุบำรุงศิลปและวัฒนธรรม แผนบริหารความเสี่ยง แผนการ

จัดการความรู้ เป็นต้น โดยใช้คู่มือการประกันคุณภาพการศึกษาภายใน ฉบับปีการศึกษา 2557 เป็นแนวทางนำ โดยจัดทำเป็นแผนประกันคุณภาพภายในระดับหลักสูตร แผนประกันคุณภาพระดับคณะ และแผนประกันคุณภาพระดับมหาวิทยาลัย

4.2 ชั้นปฏิบัติ (Do) เป็นการควบคุม ติดตามให้การดำเนินงานของมหาวิทยาลัยให้เป็นไปตามแผน โดยผ่านระบบบริหารของหลักสูตร คณะ และมหาวิทยาลัย และดำเนินการเก็บข้อมูลเป็นระบบฐานข้อมูลในการดำเนินงาน (Common Data Set)

4.2.1 ระดับหลักสูตร คณะกรรมการบริหารหลักสูตรมีการดำเนินงานดังนี้

(1) กำหนดนโยบายของหลักสูตร หรือสาขาวิชาที่สอดคล้องกับนโยบายการประกันคุณภาพของคณะและมหาวิทยาลัย เพื่อจัดทำคู่มือประกันคุณภาพภายในของหลักสูตร

(2) คณะกรรมการประจำหลักสูตรมีการกำหนดบทบาทและหน้าที่ของคณะกรรมการประจำหลักสูตร โดยให้ความสำคัญในการบริหารหลักสูตร ตามกรอบการประกันคุณภาพการศึกษาภายใน ระดับหลักสูตร 6 องค์ประกอบ 13 ตัวบ่งชี้ (ไม่นับตัวบ่งชี้ที่ 1.1) โดยเฉพาะอย่างยิ่งต้องควบคุมกำกับให้ตัวบ่งชี้ 1.1 ผ่านเกณฑ์ให้ได้

(3) คณะกรรมการประจำหลักสูตรจัดให้มีการประชุมควบคุมกำกับติดตาม และสนับสนุนให้การดำเนินงานของหลักสูตรบรรลุเป้าหมายตามแผนและระบบในทุกเดือน และมีการปรับปรุงอย่างต่อเนื่อง

4.2.2 ระดับคณะ คณะกรรมการประจำคณะมีการดำเนินงานดังนี้

(1) กำหนดนโยบายการประกันคุณภาพของคณะที่สอดคล้องกับมหาวิทยาลัย และจัดทำคู่มือประกันคุณภาพภายในของคณะตามบริบทของคณะที่สอดคล้องกับมหาวิทยาลัย และเสนอคณะกรรมการประจำคณะเพื่อเห็นชอบ

(2) คณะกรรมการประจำคณะมีการประชุมพิจารณากำหนดนโยบายการประกันคุณภาพรูปแบบและกลไกการประกันคุณภาพของคณะ ตามกรอบการประกันคุณภาพการศึกษาภายใน ระดับคณะ ซึ่งมี 5 องค์ประกอบ 13 ตัวบ่งชี้ โดยใช้แนวทางการบริหารคณะตามตัวบ่งชี้ที่ 5.1-5.2 คือ การบริหารของคณะเพื่อการกำกับติดตามผลลัพธ์ตามพันธกิจ กลุ่มสถาบันและเอกลักษณ์ของคณะ และระบบกำกับกับการประกันคุณภาพหลักสูตร

(3) คณะกรรมการประจำคณะกำกับ ควบคุม ติดตามให้บรรลุเป้าหมายตามแผนและระบบ ส่งเสริมและสนับสนุนให้มีการทำงานร่วมกันของทุกหลักสูตร

4.2.3 ระดับมหาวิทยาลัย มหาวิทยาลัยโดยผู้บริหารดำเนินงาน ดังนี้

(1) นำนโยบายของสภามหาวิทยาลัย “ให้การประกันคุณภาพเป็นส่วนหนึ่งของการบริหารสถาบันมาบูรณาการเข้าเป็นระบบการบริหารของมหาวิทยาลัย โดยบูรณาการในฐานข้อมูลที่รองรับการตรวจประเมินคุณภาพ (Common Data Set) และกำหนดเป็นนโยบายประกันคุณภาพภายในของมหาวิทยาลัยเสนอสภามหาวิทยาลัยเห็นชอบ

(2) จัดทำแผนยุทธศาสตร์ประกันคุณภาพและระบบและกลไกการประกันคุณภาพ และคู่มือการประกันคุณภาพการศึกษาภายในของมหาวิทยาลัย เสนอคณะกรรมการประกันคุณภาพมหาวิทยาลัยให้ข้อเสนอแนะและเสนอคณะกรรมการบริหารอนุมัติ และสภามหาวิทยาลัยให้ความเห็นชอบ

(3) บริหารแผนและระบบและกลไกการประกันคุณภาพภายในระดับมหาวิทยาลัย ซึ่งมี 5 องค์ประกอบ 13 ตัวบ่งชี้ โดยใช้แนวการบริหารตามองค์ประกอบที่ 5 การบริหารจัดการ คือ การบริหารเพื่อกำกับติดตามผลลัพธ์ตามพันธกิจ กลุ่มสถาบัน และเอกลักษณ์ของสถาบัน ผลการบริหารงานของคณะ และระบบ กำกับประกันคุณภาพหลักสูตรและคณะ

4.3 ขั้นตรวจสอบ (Check) ทั้งระดับหลักสูตร คณะและมหาวิทยาลัย จัดให้มีการควบคุม การติดตาม ตรวจสอบการดำเนินงานตามแผนเป็นระยะๆอย่างต่อเนื่องเพื่อสนับสนุนและช่วยเหลือ

4.4 .ขั้นปรับปรุง (Act) คือ ประเมินความสำเร็จตามแผนและระบบ และนำผลการประเมินมาปรับปรุงการดำเนินงานตาม ข้อเสนอแนะ และส่งข้อมูลผลการดำเนินงานผ่านระบบ CHE OA Online ในระดับหลักสูตร ระดับคณะ ระดับมหาวิทยาลัย และ ทบทวนปรับปรุงผลการประเมิน สรุปบทเรียนที่ได้รับและเทียบเคียง เพื่อค้นหาแนวปฏิบัติที่ดี พร้อมเผยแพร่ผลการดำเนินงานต่อ สาธารณชน

5.ผู้ใช้บริการ มหาวิทยาลัยคำนึงถึงผู้ใช้ผลผลิตของมหาวิทยาลัย คือ ความเชื่อมั่นของสาธารณชนต่อการ ดำเนินงานของมหาวิทยาลัยว่าผลิตผลงานที่มีคุณภาพ

6. ผลผลิต/ผลลัพธ์ ผลการบริหารของหลักสูตรส่งผลต่อผลการบริหารระดับคณะ และผลการบริหารระดับหลักสูตร ส่งผลต่อ การบริหารมหาวิทยาลัย ซึ่งบรรลุพันธกิจตามแผน และระบบและกลไกการประกันคุณภาพการศึกษาภายใน ผู้เรียนมีคุณภาพ ตามกรอบมาตรฐานระดับอุดมศึกษาแห่งชาติ เป็นอัตลักษณ์ของนักศึกษาและคุณภาพของมหาวิทยาลัยตามมาตรฐาน สถาบันอุดมศึกษาเป็นเอกลักษณ์ของมหาวิทยาลัย

7. ผลสะท้อนกลับ ผลการร้องเรียนของนักศึกษา ผู้มีส่วนได้ส่วนเสียได้รับการปรับปรุงแก้ไข ทั้งผลที่ไม่พึงพอใจหรือพึงพอใจ

กลไกการประกันคุณภาพการศึกษาภายใน

1. ระดับสภามหาวิทยาลัย คณะกรรมการสภามหาวิทยาลัย ดำเนินงานดังนี้

- 1.1 กำหนดนโยบายของสภามหาวิทยาลัย
- 1.2 แต่งตั้งคณะอนุกรรมการประกันคุณภาพที่มีผู้แทนจากสภามหาวิทยาลัยเป็นกรรมการ
- 1.3 อนุมัตินโยบายการประกันคุณภาพ แผนยุทธศาสตร์และแผนบริหารงานคุณภาพ ระบบและ กลไกการประกันคุณภาพการศึกษาภายในของมหาวิทยาลัย และคู่มือประกันคุณภาพภายในมหาวิทยาลัย
- 1.4 ควบคุมกำกับติดตาม การดำเนินงานของมหาวิทยาลัยตามนโยบาย แผน และระบบและกลไก การประกันคุณภาพการศึกษาภายใน มหาวิทยาลัย

2. ระดับมหาวิทยาลัย คณะกรรมการบริหารมหาวิทยาลัย คณะกรรมการประกันคุณภาพภายในระดับมหาวิทยาลัย คณะกรรมการจัดทำระบบและกลไกการประกันคุณภาพ

2.1 ดำเนินงานจัดทำนโยบาย แผน ระบบและกลไกการประกันคุณภาพ และคู่มือประกันคุณภาพการศึกษาภายใน โดยกระบวนการมีส่วนร่วม และนำเสนอสภาวิทยาลัยเพื่ออนุมัติ

2.2 ควบคุม กำกับ ติดตาม การดำเนินงานประกันคุณภาพตามระบบ และกลไกการประกันคุณภาพ ระดับคณะและระดับหลักสูตร พร้อมให้การสนับสนุน

2.3 มหาวิทยาลัยจัดทำรายงานประเมินตนเอง (SAR) เพื่อรองรับการตรวจสอบการประเมินคุณภาพ พร้อมหลักฐานการดำเนินงาน

2.4 คณะกรรมการตรวจประเมินคุณภาพประเมินคุณภาพระบบและกลไกการประกันคุณภาพ การศึกษาภายในของมหาวิทยาลัย

2.5 คณะกรรมการติดตาม ตรวจสอบผล ผลการบริหารมหาวิทยาลัย ติดตามผลการดำเนินงาน ตามนโยบายของสภามหาวิทยาลัย แผน และระบบและกลไกการประเมินคุณภาพการศึกษาภายใน

2.6 รายงานผลการประเมิน ต่อสภามหาวิทยาลัย และหน่วยงานต้นสังกัด

2.7 จัดทำแผนปรับปรุงตามข้อเสนอแนะ

3. ระดับคณะ

3.1 คณะกรรมการประจำคณะพิจารณาโยบายการประกันคุณภาพการศึกษา แผนการประกัน คุณภาพการศึกษาภายใน ระบบและกลไกการประกันคุณภาพการศึกษาภายใน และคู่มือการประกันคุณภาพ ภายในระดับคณะ

3.2 ควบคุม กำกับ ติดตาม สนับสนุน และช่วยเหลือจะให้ดำเนินงานของคณะให้เป็นไปตามระบบ และกลไกการประกันคุณภาพการศึกษาภายในตามเกณฑ์และตัวบ่งชี้และเกณฑ์ระบบและกลไกการประกัน คุณภาพภายในระดับคณะ

3.3 คณะกรรมการประกันคุณภาพการศึกษาภายใน ระดับคณะจัดทำรายงานประเมินตนเอง (SAR) รองรับการประเมินคุณภาพ

3.4 คณะกรรมการประกันคุณภาพการศึกษาภายในจัดทำแผนปรับปรุงคุณภาพ

4. ระดับหลักสูตร

คณะกรรมการประจำหลักสูตร ดำเนินงาน

4.1 กำหนดนโยบายการประกันคุณภาพการศึกษาภายในของหลักสูตร ระบบและกลไกการประกัน คุณภาพระดับหลักสูตร และคู่มือการประกันคุณภาพการศึกษาภายใน โดยกระบวนการมีส่วนร่วมของทุกคนใน หลักสูตร

4.2 มีคณะกรรมการควบคุม การดำเนินงานให้เป็นไปตามระบบและกลไกการประกันคุณภาพภายใน โดยเฉพาะตัวบ่งชี้ 1.1 ให้บรรลุเกณฑ์ตัวบ่งชี้และค่าเป้าหมาย

4.3 มีการติดตามและประเมินผลการดำเนินงานให้เป็นไปตามนโยบาย ระบบและกลไกการประกัน คุณภาพการศึกษาภายใน

4.4 รายงานผลการประเมินตนเอง (SAR) รองรับการตรวจประเมินคุณภาพ

4.5 ผลการตรวจประเมินคุณภาพนำเสนอเข้าสู่ระบบ CHE OA Online และเผยแพร่ต่อสาธารณชน

4.6 แผนปรับปรุงคุณภาพตามข้อเสนอแนะจากคณะกรรมการการตรวจประเมิน คณะ มหาวิทยาลัย และสภามหาวิทยาลัย

การกำกับ การควบคุม ติดตาม สนับสนุน และประเมินคุณภาพ

การกำกับ การควบคุม ติดตาม สนับสนุน และประเมินคุณภาพตามระบบและกลไกได้รับการแก้ไขในทุกๆระดับ คือ ระดับ หลักสูตร ระดับคณะ ระดับมหาวิทยาลัย และสภามหาวิทยาลัยให้สามารถดำเนินไปตามวงจรคุณภาพ (PDCA) มากกว่า 1 วงรอบ เพื่อสร้างองค์ความรู้เป็นแนวปฏิบัติที่ดีและเทียบเคียงกับหน่วยงานอื่นในกลุ่มสถาบันเดียวกัน