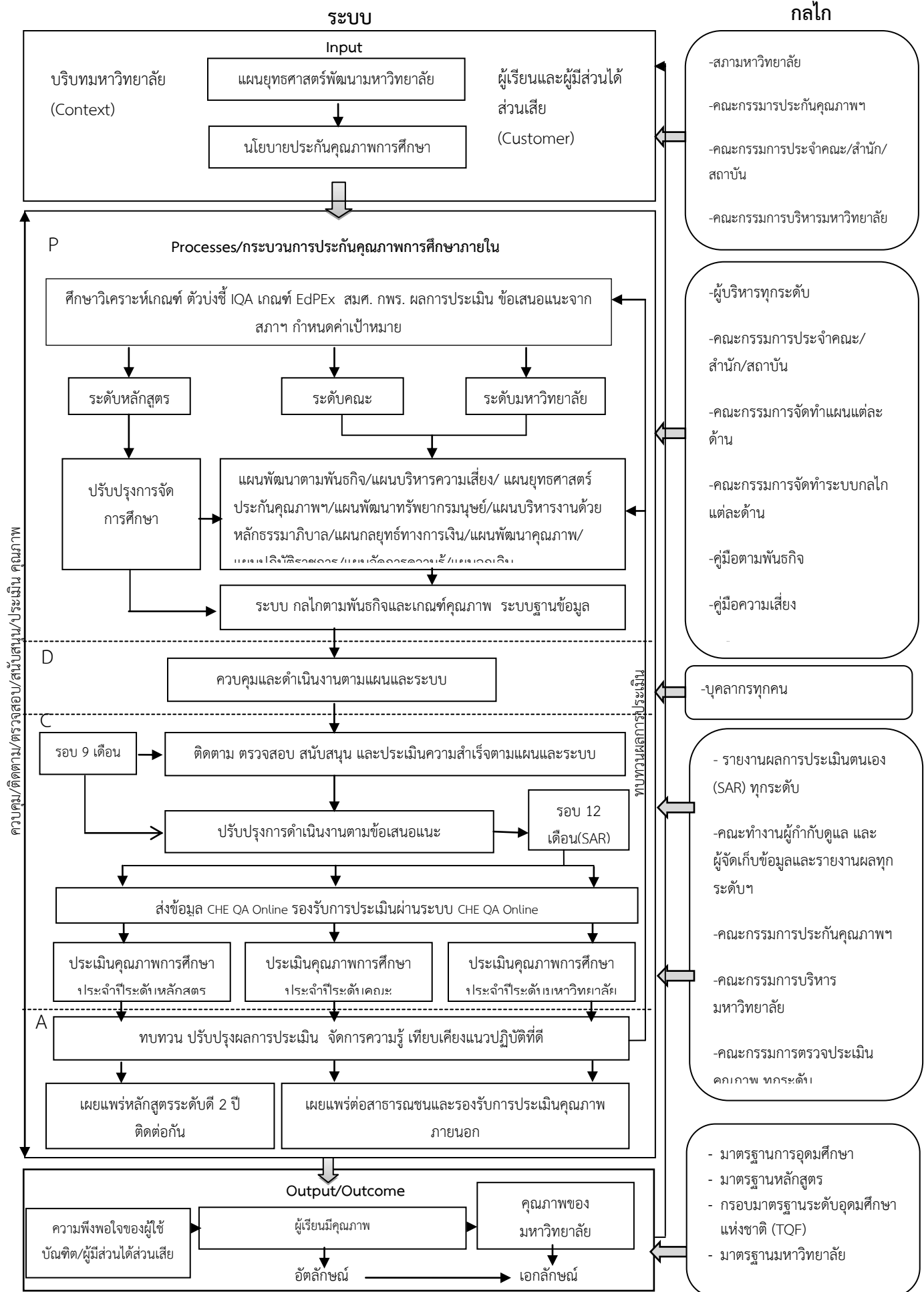


# ระบบและกลไกการประกันคุณภาพการศึกษาภายในมหาวิทยาลัยราชภัฏเพชรบุรี



ระบบประกันคุณภาพภายในของมหาวิทยาลัยกำหนดขึ้นบนพื้นฐานของระบบ CSIPOCF คือ C = บริบทของมหาวิทยาลัย S = Suppliers คือบุคคลหรือหน่วยงานที่ส่งนักเรียน นักศึกษา และสังคมที่สนับสนุนมหาวิทยาลัย I = Input คือ ปัจจัยนำเข้าที่เป็นปัจจัยใช้ในการบริหารมหาวิทยาลัย P = Processes คือ กระบวนการบริหารมหาวิทยาลัยตามปัจจัยนำเข้า O = Output คือผลผลิต ผลที่เกิดจากการบริหารมหาวิทยาลัยของผู้บริหารสถาบัน

C = Customers คือผู้ที่ได้รับผลจากระบบการประกันคุณภาพภายใน F = Feedback คือ ผลสะท้อนกลับ หรือการให้ข้อมูลความคิดเห็นในการดำเนินงานในแต่ละขั้นตอน

## ระบบการประกันคุณภาพการศึกษาภายใน จึงดำเนินการตามระบบดังกล่าว คือ

**1. บริบทของมหาวิทยาลัย** มหาวิทยาลัยราชภัฏเพชรบุรีเป็นสถาบันอุดมศึกษา กลุ่ม ข คือสถาบันที่เน้นการผลิตบัณฑิตปริญญาตรี และมีพระราชบัญญัติมหาวิทยาลัยราชภัฏ พ.ศ.2547 กำหนดเป็นสถาบันอุดมศึกษาเพื่อการพัฒนาท้องถิ่น ตั้งอยู่ในสภาพแวดล้อมที่ดี การคมนาคมสะดวก มหาวิทยาลัยจัดให้มีการวิเคราะห์สภาพแวดล้อมภายใน และสภาพแวดล้อมภายนอก กำหนดเป็นทิศทางการพัฒนามหาวิทยาลัย ประกอบด้วยปรัชญา วิสัยทัศน์ พันธกิจ อัตลักษณ์ และเอกลักษณ์ของมหาวิทยาลัย

**2. ผู้ส่งมอบ** ผู้ส่งมอบสำคัญของมหาวิทยาลัย คือ สภามหาวิทยาลัยราชภัฏเพชรบุรีกำหนดนโยบายเพื่อมหาวิทยาลัยนำไปสู่การปฏิบัติ โดยกำหนดนโยบายด้านการประกันคุณภาพว่า “ให้ประกันคุณภาพการศึกษาภายในเป็นส่วนหนึ่งของการบริหารมหาวิทยาลัย” มหาวิทยาลัยนำมากำหนดเป็นยุทธศาสตร์การพัฒนา มหาวิทยาลัยราชภัฏเพชรบุรี และถ่ายทอดมาเป็นนโยบายด้านการประกันคุณภาพการศึกษาภายในของมหาวิทยาลัย

**3. ปัจจัยนำเข้า** ปัจจัยนำเข้าของการประกันคุณภาพ คือกฎหมายที่เกี่ยวข้องกับการดำเนินงานประกันคุณภาพ เช่น พ.ร.บ.การศึกษาแห่งชาติ พ.ศ.2545 แก้ไขเพิ่มเติม พ.ศ.2553 กฎกระทรวงว่าด้วยหลักเกณฑ์ และวิธีการประกันคุณภาพ พ.ศ.2553 นโยบายและมติของคณะกรรมการประกันคุณภาพการศึกษาภายในระดับอุดมศึกษา นโยบายของสภามหาวิทยาลัยราชภัฏเพชรบุรี รวมถึง บุคลากรที่เกี่ยวข้องกับระบบการประกันคุณภาพการศึกษาภายใน ประกอบด้วย ผู้บริหาร คณะกรรมการประกันคุณภาพการศึกษาภายใน อาจารย์และบุคลากรสายสนับสนุน ทุกระดับ

**4. กระบวนการ** กระบวนการบริหารงานประกันคุณภาพเป็นกระบวนการบริหารเชิงบูรณาการการบริหารกับประกันคุณภาพ (Integrated Management and Quality Assurance Process) จะเป็นการบูรณาการเกณฑ์และระบบประกันคุณภาพ ประกอบด้วย การวิเคราะห์เกณฑ์และระบบการประกันคุณภาพภายใน (Internal Quality Assurance –IQA) เกณฑ์คุณภาพการศึกษาสู่ความเป็นเลิศ (EdPEX) ระบบการประกันคุณภาพภายนอก (สมศ.) คณะกรรมการพัฒนาระบบราชการ (ก.พ.ร.) และผลการประเมินในรอบที่ผ่านมา รวมทั้งข้อเสนอแนะจากสภามหาวิทยาลัย กำหนดเป็นเป้าหมายและกระบวนการบริหารมหาวิทยาลัย โดยให้มุ่งให้เกิดคุณภาพทั่วทั้งมหาวิทยาลัย โดยให้ความสำคัญการบริหารในระดับหลักสูตร คณะ มหาวิทยาลัย และสภามหาวิทยาลัย โดยการดำเนินงานที่สำคัญ คือ

**4.1 ขั้ววางแผน (Plan)** คณะกรรมการจัดทำแผนกลยุทธ์วิเคราะห์สภาพแวดล้อมภายในและภายนอก (SWOT analysis) และการสังเคราะห์ (TOWS analysis) จัดทำเป็นกลยุทธ์และแผนกลยุทธ์และแผนอื่นๆ เช่น

แผนกลยุทธ์ทางการเงิน แผนพัฒนาบุคลากร แผนบริหารงาน แผนการผลิตบัณฑิต แผนงานวิจัยและงานสร้างสรรค์ แผนบริหารวิชาการ และแผนทำนุบำรุงศิลปและวัฒนธรรม แผนบริหารความเสี่ยง แผนการจัดการความรู้ เป็นต้น โดยใช้คู่มือการประกันคุณภาพการศึกษาภายใน ฉบับปีการศึกษา 2557 เป็นแนวทางนำ โดยจัดทำเป็นแผนประกันคุณภาพภายในระดับหลักสูตร แผนประกันคุณภาพระดับคณะ และแผนประกันคุณภาพระดับมหาวิทยาลัย

**4.2 ชั้นปฏิบัติ (Do)** เป็นการควบคุม ติดตามให้การดำเนินงานของมหาวิทยาลัยให้เป็นไปตามแผน โดยผ่านระบบบริหารของหลักสูตร คณะ และมหาวิทยาลัย และดำเนินการเก็บข้อมูลเป็นระบบฐานข้อมูลในการดำเนินงาน (Common Data Set)

**4.2.1 ระดับหลักสูตร** คณะกรรมการบริหารหลักสูตรมีการดำเนินงานดังนี้

(1) กำหนดนโยบายของหลักสูตร หรือสาขาวิชาที่สอดคล้องกับนโยบายการประกันคุณภาพของคณะและมหาวิทยาลัย เพื่อจัดทำคู่มือประกันคุณภาพภายในของหลักสูตร

(2) คณะกรรมการประจำหลักสูตรมีการกำหนดบทบาทและหน้าที่ของคณะกรรมการประจำหลักสูตร โดยให้ความสำคัญในการบริหารหลักสูตร ตามกรอบการประกันคุณภาพการศึกษาภายใน ระดับหลักสูตร 6 องค์ประกอบ 13 ตัวบ่งชี้ (ไม่นับตัวบ่งชี้ที่ 1.1) โดยเฉพาะอย่างยิ่งต้องควบคุมกำกับให้ตัวบ่งชี้ 1.1 ผ่านเกณฑ์ให้ได้

(3) คณะกรรมการประจำหลักสูตรจัดให้มีการประชุมควบคุมกำกับติดตาม และสนับสนุนให้การดำเนินงานของหลักสูตรบรรลุเป้าหมายตามแผนและระบบในทุกเดือน และมีการปรับปรุงอย่างต่อเนื่อง

**4.2.2 ระดับคณะ** คณะกรรมการประจำคณะมีการดำเนินงานดังนี้

(1) กำหนดนโยบายการประกันคุณภาพของคณะที่สอดคล้องกับมหาวิทยาลัย และจัดทำคู่มือประกันคุณภาพภายในของคณะตามบริบทของคณะที่สอดคล้องกับมหาวิทยาลัย และเสนอคณะกรรมการประจำคณะเพื่อเห็นชอบ

(2) คณะกรรมการประจำคณะมีการประชุมพิจารณากำหนดนโยบายการประกันคุณภาพรูปแบบและกลไกการประกันคุณภาพของคณะ ตามกรอบการประกันคุณภาพการศึกษาภายใน ระดับคณะ ซึ่งมี 5 องค์ประกอบ 13 ตัวบ่งชี้ โดยใช้แนวทางการบริหารคณะตามตัวบ่งชี้ที่ 5.1-5.2 คือ การบริหารของคณะเพื่อการกำกับติดตามผลลัพธ์ตามพันธกิจ กลุ่มสถาบันและเอกลักษณ์ของคณะ และระบบกำกับประกันคุณภาพหลักสูตร

(3) คณะกรรมการประจำคณะกำกับ ควบคุม ติดตามให้บรรลุเป้าหมายตามแผนและระบบ ส่งเสริมและสนับสนุนให้มีการทำงานร่วมกันของทุกหลักสูตร

**4.2.3 ระดับมหาวิทยาลัย** มหาวิทยาลัยโดยผู้บริหารดำเนินงาน ดังนี้

(1) นำนโยบายของสภามหาวิทยาลัย “ให้การประกันคุณภาพเป็นส่วนหนึ่งของการบริหารสถาบันมาบูรณาการเข้าเป็นระบบการบริหารของมหาวิทยาลัย โดยบูรณาการในฐานข้อมูลที่รองรับการตรวจประเมินคุณภาพ (Common Data Set) และกำหนดเป็นนโยบายประกันคุณภาพภายในของมหาวิทยาลัยเสนอ สภามหาวิทยาลัยเห็นชอบ

(2) จัดทำแผนยุทธศาสตร์ประกันคุณภาพและระบบและกลไกการประกันคุณภาพ และคู่มือการประกันคุณภาพการศึกษาภายในของมหาวิทยาลัย เสนอคณะกรรมการประกันคุณภาพมหาวิทยาลัยให้ข้อเสนอแนะและเสนอคณะกรรมการบริหารอนุมัติ และสภามหาวิทยาลัยให้ความเห็นชอบ

(3) บริหารแผนและระบบและกลไกการประกันคุณภาพภายในระดับมหาวิทยาลัย ซึ่งมี 5 องค์ประกอบ 13 ตัวบ่งชี้ โดยใช้แนวการบริหารตามองค์ประกอบที่ 5 การบริหารจัดการ คือ การบริหารเพื่อการกำกับติดตามผลลัพธ์ตามพันธกิจ กลุ่มสถาบัน และเอกลักษณ์ของสถาบัน ผลการบริหารงานของคณะ และระบบ กำกับประกันคุณภาพหลักสูตรและคณะ

**4.3 ขั้นตรวจสอบ (Check)** ทั้งระดับหลักสูตร คณะและมหาวิทยาลัย จัดให้มีการควบคุม การติดตาม ตรวจสอบการดำเนินงานตามแผนเป็นระยะๆอย่างต่อเนื่องเพื่อสนับสนุนและช่วยเหลือ

**4.4 ขั้นปรับปรุง (Act)** คือ ประเมินความสำเร็จตามแผนและระบบ และนำผลการประเมินมาปรับปรุง การดำเนินงานตามข้อเสนอแนะ และส่งข้อมูลผลการดำเนินงานผ่านระบบ CHE QA Online ในระดับหลักสูตร ระดับคณะ ระดับมหาวิทยาลัย และทบทุนปรับปรุงผลการประเมิน สรุบทเรียนที่ได้รับและเทียบเคียง เพื่อ ค้นหาแนวปฏิบัติที่ดี พร้อมเผยแพร่ผลการดำเนินงานต่อสาธารณชน

**5. ผู้ใช้บริการ** มหาวิทยาลัยคำนึงถึงผู้ใช้ผลผลิตของมหาวิทยาลัย คือ ความเชื่อมั่นของสาธารณชนต่อการดำเนินงานของมหาวิทยาลัยว่าผลิตผลงานที่มีคุณภาพ

**6. ผลผลิต/ผลลัพธ์** ผลการบริหารของหลักสูตรส่งผลต่อผลการบริหารระดับคณะ และผลการบริหารระดับ หลักสูตร ส่งผลต่อการบริหารมหาวิทยาลัย ซึ่งบรรลุพันธกิจตามแผน และระบบและกลไกการประกันคุณภาพ การศึกษาภายใน ผู้เรียนมีคุณภาพตามกรอบมาตรฐานระดับอุดมศึกษาแห่งชาติ เป็นอัตลักษณ์ของนักศึกษาและ คุณภาพของมหาวิทยาลัยตามมาตรฐานสถาบันอุดมศึกษาเป็นเอกลักษณ์ของมหาวิทยาลัย

**7. ผลสะท้อนกลับ** ผลการร้องเรียนของนักศึกษา ผู้มีส่วนได้ส่วนเสียได้รับการปรับปรุงแก้ไข ทั้งผลที่ไม่พึงพอใจหรือพึงพอใจ

## กลไกการประกันคุณภาพการศึกษาภายใน

- 1. ระดับสภามหาวิทยาลัย** คณะกรรมการสภามหาวิทยาลัย ดำเนินงานดังนี้
  - 1.1 กำหนดนโยบายของสภามหาวิทยาลัย
  - 1.2 แต่งตั้งคณะอนุกรรมการประกันคุณภาพที่มีผู้แทนจากสภามหาวิทยาลัยเป็นกรรมการ
  - 1.3 อนุมัตินโยบายการประกันคุณภาพ แผนยุทธศาสตร์และแผนบริหารงานคุณภาพ ระบบและ กลไกการประกันคุณภาพการศึกษาภายในของมหาวิทยาลัย และคู่มือประกันคุณภาพภายในมหาวิทยาลัย
  - 1.4 ควบคุมกำกับติดตาม การดำเนินงานของมหาวิทยาลัยตามนโยบาย แผน และระบบและกลไก การประกันคุณภาพการศึกษาภายใน มหาวิทยาลัย
- 2. ระดับมหาวิทยาลัย** คณะกรรมการบริหารมหาวิทยาลัย คณะกรรมการประกันคุณภาพภายในระดับ มหาวิทยาลัย คณะกรรมการจัดทำระบบและกลไกการประกันคุณภาพ
  - 2.1 ดำเนินงานจัดทำนโยบาย แผน ระบบและกลไกการประกันคุณภาพ และคู่มือประกันคุณภาพ การศึกษาภายใน โดยกระบวนการมีส่วนร่วม และนำเสนอสภาวิทยาลัยเพื่ออนุมัติ
  - 2.2 ควบคุม กำกับ ติดตาม การดำเนินงานประกันคุณภาพตามระบบ และกลไกการประกันคุณภาพ ระดับคณะและระดับหลักสูตร พร้อมให้การสนับสนุน
  - 2.3 มหาวิทยาลัยจัดทำรายงานประเมินตนเอง (SAR) เพื่อรองรับการตรวจสอบการประเมินคุณภาพ พร้อมหลักฐานการดำเนินงาน

2.4 คณะกรรมการตรวจประเมินคุณภาพประเมินคุณภาพระบบและกลไกการประกันคุณภาพ การศึกษาภายในของมหาวิทยาลัย

2.5 คณะกรรมการติดตาม ตรวจสอบผล ผลการบริหารมหาวิทยาลัย ติดตามผลการดำเนินงาน ตามนโยบายของสภามหาวิทยาลัย แผน และระบบและกลไกการประเมินคุณภาพการศึกษาภายใน

2.6 รายงานผลการประเมิน ต่อสภามหาวิทยาลัย และหน่วยงานต้นสังกัด

2.7 จัดทำแผนปรับปรุงตามข้อเสนอแนะ

### 3. ระดับคณะ

3.1 คณะกรรมการประจำคณะพิจารณานโยบายการประกันคุณภาพการศึกษา แผนการประกันคุณภาพการศึกษาภายใน ระบบและกลไกการประกันคุณภาพการศึกษาภายใน และคู่มือการประกันคุณภาพ ภายในระดับคณะ

3.2 ควบคุม กำกับ ติดตาม สนับสนุน และช่วยเหลือจะให้ดำเนินงานของคณะให้เป็นไปตามระบบ และกลไกการประกันคุณภาพการศึกษาภายในตามเกณฑ์และตัวบ่งชี้และเกณฑ์ระบบและกลไกการประกันคุณภาพภายในระบบคณะ

3.3 คณะกรรมการประกันคุณภาพการศึกษาภายใน ระดับคณะจัดทำรายงานประเมินตนเอง (SAR) รองรับการประเมินคุณภาพ

3.4 คณะกรรมการประกันคุณภาพการศึกษาภายในจัดทำแผนปรับปรุงคุณภาพ

### 4. ระดับหลักสูตร

คณะกรรมการประจำหลักสูตร ดำเนินงาน

4.1 กำหนดนโยบายการประกันคุณภาพการศึกษาภายในของหลักสูตร ระบบและกลไกการประกันคุณภาพระดับหลักสูตร และคู่มือการประกันคุณภาพการศึกษาภายใน โดยกระบวนการมีส่วนร่วมของทุกคนในหลักสูตร

4.2 มีคณะกรรมการควบคุม การดำเนินงานให้เป็นไปตามระบบและกลไกการประกันคุณภาพภายใน โดยเฉพาะตัวบ่งชี้ 1.1 ให้บรรลุเกณฑ์ตัวบ่งชี้และค่าเป้าหมาย

4.3 มีการติดตามและประเมินผลการดำเนินงานให้เป็นไปตามนโยบาย ระบบและกลไกการประกันคุณภาพการศึกษาภายใน

4.4 รายงานผลการประเมินตนเอง (SAR) รองรับการตรวจประเมินคุณภาพ

4.5 ผลการตรวจประเมินคุณภาพนำเสนอเข้าสู่ระบบ CHE OA Online และเผยแพร่ต่อสาธารณชน

4.6 แผนปรับปรุงคุณภาพตามข้อเสนอแนะจากคณะกรรมการการตรวจประเมิน คณะ มหาวิทยาลัย และสภามหาวิทยาลัย

### การกำกับ การควบคุม ติดตาม สนับสนุน และประเมินคุณภาพ

การกำกับ การควบคุม ติดตาม สนับสนุน และประเมินคุณภาพตามระบบและกลไกได้รับการแก้ไขในทุก ระดับ คือ ระดับหลักสูตร ระดับคณะ ระดับมหาวิทยาลัย และสภามหาวิทยาลัยให้สามารถดำเนินไปตามวงจร คุณภาพ (PDCA) มากกว่า 1 วงรอบ เพื่อสร้างองค์ความรู้เป็นแนวปฏิบัติที่ดีและเทียบเคียงกับหน่วยงานอื่นในกลุ่ม สถาบันเดียวกัน