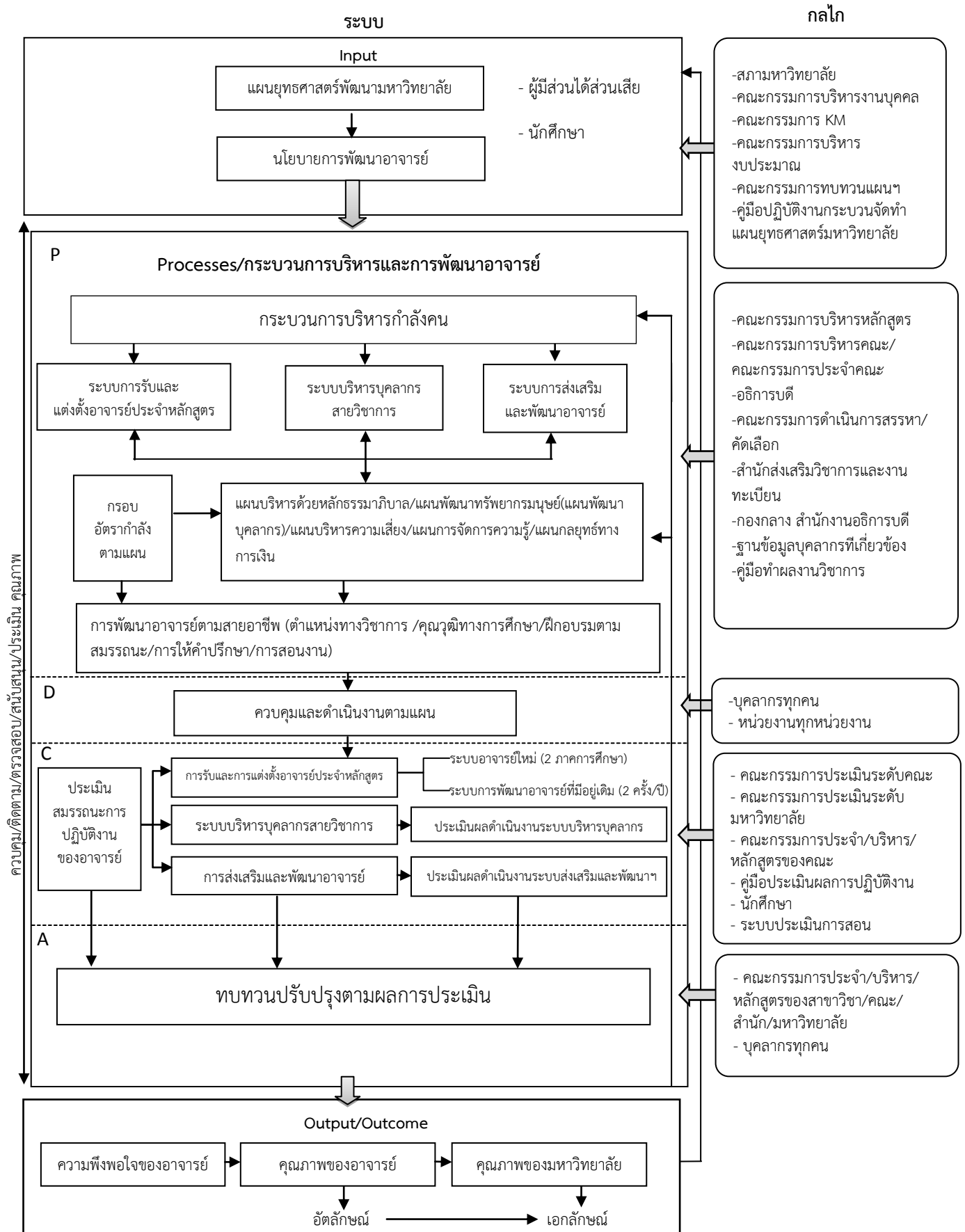


ระบบและกลไกการบริหารและการพัฒนาอาจารย์



ระบบและกลไกการบริหารและพัฒนาอาจารย์

มหาวิทยาลัยราชภัฏเพชรบุรีเป็นสถาบันอุดมศึกษา กลุ่ม ข คือ สถาบันที่เน้นการผลิตบัณฑิตปริญญาตรี และมีพระราชบัญญัติมหาวิทยาลัยราชภัฏ พ.ศ. 2547 กำหนดเป็นสถาบันอุดมศึกษาเพื่อการพัฒนาท้องถิ่น ตั้งอยู่ในสภาพแวดล้อมที่ดี การคมนาคมสะดวก มหาวิทยาลัยจัดให้มีการวิเคราะห์สภาพแวดล้อมภายใน และสภาพแวดล้อมภายนอก กำหนดเป็นทิศทางการพัฒนามหาวิทยาลัย ประกอบด้วย ปรัชญา วิสัยทัศน์ พันธกิจ อัตลักษณ์ และเอกลักษณ์ของมหาวิทยาลัย

ปัจจัยนำเข้า

ปัจจัยนำเข้าของระบบและกลไกการบริหารและพัฒนาอาจารย์ คือ กฎหมายที่เกี่ยวข้องกับการบริหารและพัฒนาบุคลากรของมหาวิทยาลัย เช่น พ.ร.บ. ระเบียบข้าราชการพลเรือนในสถาบันอุดมศึกษา พ.ศ. 2547 และฉบับที่ 2 พ.ศ. 2551 ข้อบังคับสภามหาวิทยาลัยราชภัฏเพชรบุรี ว่าด้วย การบริหารงานบุคคล พนักงานมหาวิทยาลัย พ.ศ. 2553 และฉบับที่ 2 พ.ศ. 2555 กรอบมาตรฐานคุณวุฒิระดับอุดมศึกษา แห่งชาติ ฯลฯ แผนยุทธศาสตร์พัฒนามหาวิทยาลัย และนโยบายสภามหาวิทยาลัยราชภัฏเพชรบุรี ในการพัฒนาบุคลากรของมหาวิทยาลัยทั้งสายวิชาการ และสายสนับสนุนให้มีคุณภาพ โดยมีกระบวนการดังนี้

กระบวนการ

1. **ขั้นวางแผน (Plan)** คณะกรรมการจัดทำแผนกลยุทธ์วิเคราะห์สภาพแวดล้อมภายในและภายนอก (SWOT analysis) และการสังเคราะห์ (TOWS analysis) จัดทำเป็นแผนยุทธศาสตร์พัฒนามหาวิทยาลัยและแผนกลยุทธ์อื่นๆ เช่น แผนกลยุทธ์ทางการเงิน แผนพัฒนาบุคลากร แผนบริหารงาน แผนการผลิตบัณฑิต แผนงานวิจัย และงานสร้างสรรค์ แผนบริหารวิชาการ และแผนทำนุบำรุงศิลปวัฒนธรรม แผนบริหารความเสี่ยง แผนการจัดการความรู้ เป็นต้น โดยใช้คู่มือการประกันคุณภาพการศึกษาภายใน ฉบับปีการศึกษา 2557 เป็นแนวทางนำ ในการจัดทำกระบวนการบริหารและการพัฒนาบุคลากรของมหาวิทยาลัยราชภัฏเพชรบุรี มีกระบวนการบริหารกำลังคนในด้านต่างๆ ดังนี้

- ด้านระบบการรับอาจารย์ และแต่งตั้งอาจารย์ประจำหลักสูตร
- ด้านระบบการบริหารบุคลากรสายวิชาการ
- ด้านระบบส่งเสริมและพัฒนาอาจารย์

โดยมหาวิทยาลัยดำเนินการวิเคราะห์ข้อมูลจากแผนต่างๆ ที่เกี่ยวข้องเพื่อจัดทำกรอบอัตรากำลังบุคลากรมหาวิทยาลัยให้สอดคล้องกับแผนยุทธศาสตร์มหาวิทยาลัย วางแผนพัฒนาอาจารย์ตามสายอาชีพ ให้มีคุณวุฒิการศึกษาที่สูงขึ้น มีตำแหน่งทางวิชาการเพิ่มขึ้น เช่น ให้ทุนในการศึกษาต่อ ให้ทุนผลิตผลงานวิชาการ และให้อาจารย์เข้าอบรม สัมมนาทั้งภายใน และภายนอกมหาวิทยาลัยฯ พร้อมทั้งให้คำปรึกษาในการดำเนินงานด้านต่างๆ ของบุคลากร เพื่อให้บุคลากรมีคุณภาพเป้าไปตามกรอบมาตรฐานคุณวุฒิระดับอุดมศึกษาแห่งชาติ

2. **ขั้นปฏิบัติ (Do)** เป็นการควบคุม ติดตามการดำเนินงานของมหาวิทยาลัยให้เป็นไปตามระบบบริหาร และพัฒนาบุคลากรของมหาวิทยาลัย และดำเนินการเก็บข้อมูลเป็นระบบฐานข้อมูลในการดำเนินงาน (Common Data Set)

1) จัดทำระบบการรับและแต่งตั้งอาจารย์ประจำหลักสูตร ระบบบริหารบุคลากรสายวิชาการ ระบบ การส่งเสริมและพัฒนาอาจารย์ รวมทั้งแผนพัฒนาบุคลากร กรอบอัตรากำลัง แผนปฏิบัติราชการ แผนบริหารความเสี่ยง และแผนการจัดการความรู้ เพื่อนำมาใช้ในการบริหารและการพัฒนาอาจารย์ของ มหาวิทยาลัย

2) ดำเนินการจัดเก็บข้อมูลในระบบการบริหารข้อมูลของมหาวิทยาลัย โดยบูรณาการเป็นระบบ ฐานข้อมูลที่รองรับการตรวจประเมินคุณภาพ (Common Data Set)

3. **ขั้นตรวจสอบ (Check)** มหาวิทยาลัยโดยสาขาวิชา/คณะดำเนินการประเมินสมรรถนะการ ปฏิบัติงานของบุคลากรสายวิชาการ (อาจารย์) และนักศึกษาประเมินผลการสอนของบุคลากรสายวิชาการ (อาจารย์) เป็นระยะตามที่มหาวิทยาลัยกำหนด และประเมินผลการดำเนินงานตามกระบวนการบริหารและพัฒนา อาจารย์ เพื่อให้การดำเนินงานในด้านต่างๆ มีประสิทธิภาพและบุคลากรได้นำผลการประเมินการสอนมาปรับปรุง และพัฒนาสมรรถนะและความสามารถในการสอนอย่างต่อเนื่อง พร้อมทั้งมีการสนับสนุนและช่วยเหลือเพื่อให้ บุคลากรสามารถดำเนินการได้ตามแผนที่วางไว้

4. **ขั้นปรับปรุง (Act)** ประเมินความสำเร็จของกระบวนการบริหารและพัฒนาอาจารย์ และนำผลการ ประเมินมาทบทวนและปรับปรุงการบริหารและพัฒนาอาจารย์ เพื่อพัฒนาระบบให้มีประสิทธิภาพสามารถรองรับ ความเปลี่ยนแปลง และตรงตามความต้องการของมหาวิทยาลัย พร้อมทั้งเผยแพร่ผลการดำเนินงาน ต่อสาธารณชน

ผลผลิต/ผลลัพธ์

ผลการบริหารและพัฒนาอาจารย์ส่งผลต่อคุณภาพของมหาวิทยาลัย และคุณภาพของอาจารย์ อาจารย์ ของมหาวิทยาลัยมีความพึงพอใจต่อระบบการบริหารและพัฒนาอาจารย์ พร้อมทั้งมีคุณวุฒิ ตำแหน่งทางวิชาการที่ สูงขึ้น มีคุณธรรม จริยธรรม มีความรู้ความเข้าใจในการเรียนการสอนที่หลากหลายสามารถพัฒนาตนเองให้มี คุณภาพเป็นไปตามกรอบมาตรฐานระดับอุดมศึกษาแห่งชาติ

การกำกับ ควบคุม ติดตาม สนับสนุน และประเมิน

มีการกำกับ ควบคุม ติดตาม สนับสนุน และประเมินผลการดำเนินงานตามระบบให้สามารถดำเนินไปตาม วงจรคุณภาพ (PDCA) มากกว่า 1 วงรอบ เพื่อพัฒนาและปรับปรุงระบบ พร้อมทั้งสร้างองค์ความรู้ที่เป็นแนว ปฏิบัติที่ดีและสามารถนำมาปฏิบัติได้อย่างมีประสิทธิภาพ