

คำนำ

รายงานสืบเนื่องจากการประชุมวิชาการระดับชาติ ด้านการประกันคุณภาพการศึกษา ครั้งที่ 2 ของเครือข่ายการประกันคุณภาพการศึกษา ระดับอุดมศึกษา ภูมิภาคตะวันตก ซึ่งเป็นการรวบรวมผลงานวิจัยที่นำเสนอทั้งในรูปแบบโปสเตอร์ (Poster Presentation) และรูปแบบบรรยาย (Oral Presentation) ในงานประชุมวิชาการระดับชาติ ด้านการประกันคุณภาพการศึกษา ครั้งที่ 2 ณ อาคารบริการวิชาการและบัณฑิตศึกษา ในวันที่ 15 กุมภาพันธ์ 2562 จำนวนทั้งหมด 62 บทความ โดยแบ่งออกเป็นผลงานวิจัยที่นำเสนอรูปแบบบรรยาย จำนวน 30 บทความและ รูปแบบโปสเตอร์ จำนวน 32 บทความ ทั้งนี้ผลงานได้รับการคัดเลือกให้จัดทำรวบรวมบทความฉบับสมบูรณ์ โดยมีการกลั่นกรองจากผู้ทรงวุฒิที่มีความเชี่ยวชาญแต่ละกลุ่มสาขา รายงานสืบเนื่องจากการประชุมวิชาการระดับชาติฉบับนี้ เป็นบทความที่สมบูรณ์ในแต่ละกลุ่มโดยแบ่งออกเป็นดังนี้

- | | |
|--|-----------------|
| 1. กลุ่มด้านการเรียนการสอน | จำนวน 24 บทความ |
| 2. กลุ่มด้านวิจัย | จำนวน 18 บทความ |
| 3. กลุ่มด้านการบริการวิชาการ | จำนวน 2 บทความ |
| 4. กลุ่มด้านการทำนุบำรุงศิลปะและวัฒนธรรม | จำนวน 4 บทความ |
| 5. กลุ่มด้านบริหารจัดการ | จำนวน 12 บทความ |

คณะกรรมการดำเนินงานฝ่ายประชุมวิชาการนำเสนอผลงานวิจัย ขอขอบพระคุณคณะผู้บริหาร เครือข่ายการประกันคุณภาพการศึกษา ระดับอุดมศึกษา ภูมิภาคตะวันตกทุกแห่ง กองบรรณาธิการ และผู้ทรงวุฒิ รวมถึงขอบคุณเจ้าของผลงานวิชาการที่นำผลงานมานำเสนอและขอบคุณผู้ที่เกี่ยวข้องทุกท่านที่มีส่วนเกี่ยวข้องในการส่งเสริมและสนับสนุนให้การจัดทำรายงานสืบเนื่องจากการประชุมวิชาการระดับชาติ ด้านการประกันคุณภาพการศึกษา ครั้งที่ 2 นี้สำเร็จลุล่วงไปได้ด้วยดี และหวังอย่างยิ่งว่ารายงานสืบเนื่องจากการประชุมวิชาการฉบับนี้จะเป็นประโยชน์ต่อการพัฒนางานวิจัยด้านการประกันคุณภาพการศึกษาต่อไป

คณะผู้จัดทำ

เจ้าของ : มหาวิทยาลัยราชภัฏกาญจนบุรี
จัดทำโดย : สำนักมาตรฐานและประกันคุณภาพการศึกษา มหาวิทยาลัยราชภัฏกาญจนบุรี
เลขที่ 70 หมู่ 4 ตำบลหนองบัว อำเภอเมือง จังหวัดกาญจนบุรี
71000

บรรณาธิการ :
ผู้ช่วยศาสตราจารย์ ดร.พจนีย์ สุขชานา
ผู้ช่วยศาสตราจารย์ ดร.สุรพงษ์ จรัสโรจนกุล
อาจารย์ณัฐรัตน์ ไคนุ่นภา
อาจารย์สุทัศน์ กำมณี

รายชื่อผู้ทรงวุฒิ

ผศ.ดร. สุกัญญา รัตนทับทิมทอง	มหาวิทยาลัยเกษตรศาสตร์ วิทยาเขตกำแพงแสน
รศ. ดร. ธนรัตน์ แต้ววัฒนา	มหาวิทยาลัยเกษตรศาสตร์ วิทยาเขตกำแพงแสน
ผศ.ดร.พรรณี คอนจ่อหอ	มหาวิทยาลัยราชภัฏเพชรบุรี
ดร.พีรศุขย์ บุญมาธรรม	มหาวิทยาลัยราชภัฏเพชรบุรี
ผศ.ดร.ชัชวาล แอร่มหล้า	มหาวิทยาลัยราชภัฏหมู่บ้านจอมบึง
ผศ.ดร.ชัยฤทธิ์ ศิลาเดช	มหาวิทยาลัยราชภัฏหมู่บ้านจอมบึง
ผศ.ดร.อารีวรรณ เอี่ยมสะอาด	มหาวิทยาลัยราชภัฏบ้านสมเด็จเจ้าพระยา
ดร.เพ็ญพร ทองคำสุก	มหาวิทยาลัยราชภัฏบ้านสมเด็จเจ้าพระยา
รศ.ดร.นงเยาว์ อุทุมพร	มหาวิทยาลัยราชภัฏธนบุรี
ผศ.ดร.สถาพร ถาวรอธิวาสน์	มหาวิทยาลัยราชภัฏจันทรเกษม วิทยาเขตชัยนาท
ผศ.พ.ต.อ.หญิง ดร.กัญญ์ฐิตา ศรีภา	โรงเรียนนายร้อยตำรวจ
ดร.วรเวช อ่อนน้อม	มหาวิทยาลัยสวนดุสิต วิทยาเขตสุพรรณบุรี
ผศ.ดร.สุนทร เทียนงาม	มหาวิทยาลัยสวนดุสิต วิทยาเขตสุพรรณบุรี
ดร.กาญจนาณัฐ ทองเมืองธัญเทพ	วิทยาลัยพยาบาลบรมราชชนนี จังหวัดชัยนาท
ดร.อัญญา ปลดเปลื้อง	วิทยาลัยพยาบาลบรมราชชนนีจักรีรัช จังหวัดราชบุรี
ดร.วัลลภ นาคศรีสังข์	วิทยาลัยพยาบาลบรมราชชนนีจักรีรัช จังหวัดราชบุรี
ดร.วิราวรรณ คล้ายหิรัญ	วิทยาลัยพยาบาลบรมราชชนนี จังหวัดราชบุรี
ดร.นงนุช วงศ์สว่าง	วิทยาลัยพยาบาลบรมราชชนนี จังหวัดราชบุรี
ดร.ณัฐวรรณ คำแสน	วิทยาลัยพยาบาลบรมราชชนนี จังหวัดสุพรรณบุรี
ดร.อัจฉราวดี ศรียะศักดิ์	วิทยาลัยพยาบาลพระจอมเกล้า จังหวัดเพชรบุรี
ดร.ปานิสรา ส่งวัฒนายุทธ	วิทยาลัยพยาบาลพระจอมเกล้า จังหวัดเพชรบุรี
ผศ.ดร.อภิวัฒน์ โอนสูงเนิน	สถาบันการพลศึกษา วิทยาเขตชลบุรี
ผศ.ดร.สดสี สุทธิศักดิ์	สถาบันการพลศึกษา วิทยาเขตชลบุรี
ผศ.ดร.กฤตวิพุธ ผอบแก้ว	สถาบันการพลศึกษา วิทยาเขตอ่างทอง
ดร.วาสนา โลสุวรรณ	สถาบันการพลศึกษา วิทยาเขตอ่างทอง
ผศ.ดร.อธิวัฒน์ ดอกไม้ขาว	สถาบันการพลศึกษา วิทยาเขตสุพรรณบุรี
ผศ.ดร.พัชรี ทองคำพานิช	สถาบันการพลศึกษา วิทยาเขตสุพรรณบุรี

ดร.ชฎานันท์ ปิยะวิบูลย์	มหาวิทยาลัยเทคโนโลยีราชมงคลรัตนโกสินทร์
ผศ.ดร.เสนีย์ พวงยามณี	มหาวิทยาลัยเทคโนโลยีราชมงคลสุวรรณภูมิ
ดร.วรฤทัย ชูเทียน	มหาวิทยาลัยศิลปากร วิทยาเขตพระราชวังสนามจันทร์
ผศ.ดร.ชนิดา ไกรเพชร	สถาบันการพลศึกษา วิทยาเขตสมุทรสาคร
ผศ.ศิริพร รุ่งเรือง	สถาบันการพลศึกษา วิทยาเขตสมุทรสาคร
ผศ.ดร.พจนีย์ สุขชวานา	มหาวิทยาลัยราชภัฏกาญจนบุรี
ดร.สาโรจน์ เผ่างศากุล	มหาวิทยาลัยราชภัฏกาญจนบุรี
ผศ.ดร.กรัณย์พล วิวรรณมงคล	มหาวิทยาลัยราชภัฏกาญจนบุรี
ดร.เศกสิทธิ์ ปักซี่	มหาวิทยาลัยราชภัฏกาญจนบุรี

สารบัญ

เรื่อง	หน้า
ต้นแบบการออกแบบ การสร้างความเข้มแข็ง การรักการอ่านหนังสือสำหรับ เยาวชนของโรงเรียนวัดสวนทองรวมมิตร จังหวัดสระบุรี โดย รศ.ดร.ศิริโสตา	10
วิเคราะห์ความคุ้มค่าในการจัดหาและให้บริการทรัพยากรสารสนเทศ ของสำนักวิทยบริการและเทคโนโลยีสารสนเทศ มหาวิทยาลัยราชภัฏกาญจนบุรี โดย วิษชุดา เขม้นดี และคณะ	20
พัฒนาเว็บไซต์แหล่งเรียนรู้ออนไลน์เสริมทักษะคอมพิวเตอร์ในการจัดทำเอกสาร โดยใช้โปรแกรมประมวลผลคำเพื่อสนับสนุนการทำผลงานทางวิชาการของบุคลากร ในมหาวิทยาลัยราชภัฏกาญจนบุรี โดย ปรีวิศา ไกวรรณะกุล, นิลบล ทองชัย	28
ผลสัมฤทธิ์ของการดำเนินงานการประกันคุณภาพภายในมหาวิทยาลัย เทคโนโลยีราชมงคลสุวรรณภูมิ โดย สิริพร เรืองสุรัตน์, เสนีย์ พวงยาณี	37
ปัจจัยส่วนบุคคลที่มีต่อทัศนคติในกระบวนการจัดการความเสี่ยงของ มหาวิทยาลัยเทคโนโลยีราชมงคลสุวรรณภูมิ โดย พัชรนันท์ วงศ์สิงห์, เสนีย์ พวงยาณี	44
การรับรู้และการมีส่วนร่วมกับการดำเนินงานประกันคุณภาพการศึกษาภายใน ของอาจารย์ประจำหลักสูตรในมหาวิทยาลัยเทคโนโลยีราชมงคลสุวรรณภูมิ โดย พัฒนพล แก้วยม, เสนีย์ พวงยาณี	52
ระยะเวลาของการออกกำลังกายด้วยจักรยานในห้องจำลองสภาวะที่สูง ที่มีต่ออัตราการใช้ออกซิเจนสูงสุด โดย อริวัฒน์ ดอกไม้ขาว และคณะ	60
การวิเคราะห์ประสิทธิภาพการใช้ประโยชน์อาคารสำนักงานคณะเทคโนโลยีอุตสาหกรรม เพื่อเป็นข้อมูลในการตัดสินใจจัดสรรงบประมาณของผู้บริหาร โดย กนิษฐา สักขนะ	66
การออกแบบเพื่อการเรียนรู้เทคโนโลยีการออกแบบอย่างยั่งยืน: กรณีศึกษาการออกแบบผลิตภัณฑ์ไม้ไผ่ โดย รัชดาภรณ์ บุญทรง	74
การพัฒนาการสอนวิชากลศาสตร์วิศวกรรมโดยการใช้โปรแกรมช่วยสอน คณะเทคโนโลยีอุตสาหกรรม มหาวิทยาลัยราชภัฏเชียงใหม่ โดย เสกสรรค์ วินยางค์กุล, ประเวศ อนันต์เอื้อ	83
ปัจจัยของคุณภาพเมล็ดกาแฟคั่วที่มีผลต่อระดับรสชาติของน้ำกาแฟ โดย ชัยมงคล ใจยา และคณะ	92
การพัฒนาแบบการบริหารจัดการด้านระบบอาชีวอนามัยและ ความปลอดภัยในมหาวิทยาลัยราชภัฏกาญจนบุรี โดย เอกบุตร อยู่สุข และคณะ	100
ต้นแบบระบบการรีไซเคิลน้ำล้างรถจากสถานบริการล้างรถ โดย ณรงค์ศักดิ์ เกื้อนโย, มงคล พัทธวงค์ศิริ	106

สารบัญ (ต่อ)

เรื่อง	หน้า
เจตคติต่อการจัดการเรียนรู้โดยใช้รูปแบบการจัดการเรียนรู้สำหรับศตวรรษที่ 21: MACRO model เรื่อง ยีนและโครโมโซม วิชาชีววิทยา ของนักเรียนชั้นมัธยมศึกษาปีที่ 6 โดย ธนพร เลิศโพธาวัฒนา และคณะ	110
รูปแบบการพัฒนาสมรรถภาพการสอนโดยบูรณาการแบบสอดแทรกสำหรับผู้สอน เพื่อเสริมสร้างคุณลักษณะอันพึงประสงค์ของนักเรียนระดับประถมศึกษา โดย วรณทนี คุปทีรัมย์	117
การปรับปรุงเพิ่มกำลังการผลิตในสายการผลิตสิ่งพิมพ์ กรณีศึกษา: โรงพิมพ์เดอะเบสท์ โดย เอกชัย กัลยาภิตติกุล, บุญเลิศ วงศ์เจริญแสงสิริ	127
การพัฒนาสมรรถนะการสร้างองค์ความรู้โดยใช้รูปแบบการจัดการเรียนรู้แบบ DUSIT สำหรับครูปฐมวัย โดย อารีย์ พรหมเล็ก	139
ความพึงพอใจของอาจารย์และนักศึกษาระดับปริญญาตรี โท และเอก ต่อสิ่งสนับสนุนการเรียนรู้และการจัดบริการของมหาวิทยาลัยราชภัฏกาญจนบุรี โดย รัตติมา บำรุงเขต, พัทธเมศร์ อัศวรัฐธนากุล	149
แนวทางการพัฒนาสื่อการเรียนรู้ด้านระบบการจัดการความปลอดภัยในโรงงาน ด้วยเทคโนโลยี Internet of Things ของนักศึกษาสาขาวิชาการจัดการอุตสาหกรรม มหาวิทยาลัยเทคโนโลยีราชมงคลรัตนโกสินทร์ โดย นิธิพนท ทองวาสนาส่ง, วิภาวรรณ ทองเนียม	159
ศึกษาความคาดหวังและความพึงพอใจของผู้มีส่วนได้ส่วนเสียในการรับบริการวิชาการ แก่สังคมของคณะมนุษยศาสตร์และสังคมศาสตร์ มหาวิทยาลัยราชภัฏบ้านสมเด็จเจ้าพระยา โดย ญัฐกาญจน์ รัตนพันธ์	167
สำรวจการจัดการขยะในโรงเรียนเพื่อลดปริมาณขยะ กรณีศึกษาโรงเรียนมัธยมศึกษา อำเภอเมือง และอำเภอดำรงวิทยาคาร จังหวัดกาญจนบุรี โดย ณรงค์ศักดิ์ เกื้อนโย และคณะ	177
ผลเทียบพลังของการฝึกด้วยแรงต้านแบบ TRX ระหว่างท่า TRX Mid Row กับ ท่า TRX Chest Press ที่มีต่อการไหลของเลือดผ่านการขยายตัวของหลอดเลือดในผู้สูงอายุ โดย ศิรดา บุญสิทธิ์ และคณะ	182
แรงบันดาลใจแห่งนวัตกรรมการเรียนรู้สู่ความเป็นเลิศทางวิชาการ โดย พัชรา ลินลอยมา	190
การพัฒนาแบบทดสอบ OSCE สำหรับประเมินความรู้และทักษะการปฏิบัติในวิชาปฏิบัติการทางสัตว ศาสตร์ของนิสิตชั้นปีที่ 5 คณะสัตวแพทยศาสตร์ มหาวิทยาลัยเกษตรศาสตร์ โดย ปริญญาทิพย์ วงศ์ไทย และคณะ	203
กฎหมายที่เกี่ยวข้องกับบทบาทของอาจารย์ต่อการประกันคุณภาพ โดย ศศิวิมล ช่วยดำรง	209

สารบัญ (ต่อ)

เรื่อง	หน้า
อะเคื่อลาวเวียง โดย วรรณภา แก้วกว้าง	218
ปัจจัยที่มีความสัมพันธ์กับพฤติกรรมการบริโภคน้ำอัดลมของนักเรียนชั้นมัธยมศึกษาตอนปลาย โรงเรียนปิยชาติพัฒนา ในพระบรมราชูปถัมภ์ สมเด็จพระเทพรัตนราชสุดาฯ สยามบรมราชกุมารี จังหวัดนครนายก โดย ธริธา เวียงปฎิ	226
รูปแบบที่เหมาะสมกับการจัดการศึกษานอกสถานที่ตั้ง และการจัดสิ่งสนับสนุนการเรียนรู้ โดย อรินทร์ศักดิ์ รัตนวงษ์ , สถาพร ถาวรธิวาสัน	235
การศึกษาคุณลักษณะของบัณฑิตตามกรอบมาตรฐานคุณวุฒิระดับปริญญาตรี ของสาขาวิชารัฐประศาสนศาสตร์ มหาวิทยาลัยราชภัฏธนบุรี โดย พงษ์พัฑ วัฒนพงศ์ศิริ, สุรีย์พร สลับสี	245
สภาวะเท้า ความรู้และพฤติกรรมการดูแลเท้าของผู้ป่วยโรคเบาหวาน ตำบลวังน้ำลัด อำเภอไพศาลี จังหวัดนครสวรรค์ โดย เนตรนภา สาสังข์, ทศพร ชูศักดิ์	255
ปัจจัยที่ส่งผลต่อการตัดสินใจเลือกเรียนคณะศิลปศาสตร์ของนักศึกษาระดับปริญญาตรี สถาบันการพลศึกษา วิทยาเขตอ่างทอง โดย วรวิทย์ เกิดสวัสดิ์	261
พืชผักพื้นบ้านและภูมิปัญญาท้องถิ่นด้านอาหารบ้านทิพูเย ตำบลชะแล อำเภอทองผาภูมิ จังหวัดกาญจนบุรี โดย สุพรรณนิ โพธิ์แพงพุ่ม และคณะ	274
ความพึงพอใจต่อหลักสูตรรัฐประศาสนศาสตร์บัณฑิต มหาวิทยาลัยราชภัฏธนบุรี โดย สุรีย์พร สลับสี, พงษ์พัฑ วัฒนพงศ์ศิริ	282
การทำงานเป็นทีมให้มีประสิทธิภาพ โดย สิริลักษณ์ ดุริยประณีต และคณะ	290
การออกแบบศาลาไม้ไผ่ขนาดเล็กจากเทคโนโลยีพื้นบ้านและภูมิปัญญาท้องถิ่น เพื่อเพิ่มมูลค่า สินค้ากรณีศึกษากลุ่มจักสาน ฮอยเทศบาล 11 ต.ท่าขนุน อ.ทองผาภูมิ จ.กาญจนบุรี โดย แสงโสม ตั้งสินพูลเพิ่ม และคณะ	295
การประเมินความพึงพอใจของผู้มีส่วนร่วมในโครงการอนุรักษ์ทรัพยากรสัตว์น้ำแบบมีส่วนร่วม ของชุมชน(พิธีสืบชะตาปลา) โดย ประจวบ ฉายบุ และคณะ	309
การพัฒนาทักษะการคิดและวิเคราะห์เครื่องกลไฟฟ้าโดยใช้ โปรแกรม MATLAB โดย วิภพ ใจแข็ง และคณะ	315
ปัจจัยที่ส่งผลต่อการเรียนวิชาความมั่นคงของระบบสารสนเทศของนักศึกษา สาขาคอมพิวเตอร์ธุรกิจ คณะวิทยาการจัดการ มหาวิทยาลัยราชภัฏกาญจนบุรี โดย ณรงค์ พันธุ์คง	319
การพัฒนาแบบการประเมินคุณภาพการศึกษาภายใน แบบ PBRU QA Model มหาวิทยาลัยราชภัฏเพชรบุรี โดย น้ำฝน แสงอรุณ และคณะ	330

สารบัญ (ต่อ)

เรื่อง	หน้า
แนวทางการพัฒนาตัวบ่งชี้คุณภาพการศึกษาของมหาวิทยาลัยราชภัฏเพชรบุรี ตามมาตรฐานการอุดมศึกษา พ.ศ. 2561 โดย พีรศุขย์ บุญมาธรรม และคณะ	342
ปัจจัยที่มีความสัมพันธ์กับพฤติกรรมป้องกันการตั้งครรภ์ที่ไม่พึงประสงค์ของสตรีวัยรุ่น จังหวัดพระนครศรีอยุธยา โดย อภิชัย คุณิพงษ์ และคณะ	353
ปัจจัยที่มีความสัมพันธ์กับพฤติกรรมการควบคุมน้ำหนักของนักศึกษา มหาวิทยาลัยราชภัฏวไลยอลงกรณ์ ในพระบรมราชูปถัมภ์ จังหวัดปทุมธานี โดย นาตยา ดวงประทุม	359
ความสัมพันธ์ระหว่างลักษณะส่วนบุคคล สภาพแวดล้อมที่เอื้อต่อการเรียนรู้ กับพฤติกรรมใฝ่รู้ใฝ่เรียน ของนักศึกษาพยาบาลศาสตรบัณฑิต วิทยาลัยพยาบาลบรมราชชนนี ราชบุรี โดย รุ่งทิพย์ ไชโยยั้งยงค์ และคณะ	366
ผลของโปรแกรมสุขศึกษาโดยใช้แนวคิดทฤษฎี PRECEDE framework ต่อความตั้งใจในการป้องกันพฤติกรรมเสี่ยงทางเพศของนักเรียนชั้นมัธยมศึกษาตอนต้น อำเภอบางปะอิน จังหวัดพระนครศรีอยุธยา โดย ฉัตรประภา ศิริรัตน์	376
ประสิทธิภาพในการปฏิบัติงานของผู้ใช้แรงงานในศูนย์อุตสาหกรรมปูนซีเมนต์แห่งหนึ่ง ตำบลวิหารแดง อำเภอวิหารแดง จังหวัดสระบุรี โดย เพ็ญฟ้า รัตนาคนทุทานนท์	353
ผลการส่งเสริมทักษะการเรียนรู้และนวัตกรรมในศตวรรษที่ 21 ของนักศึกษามหาวิทยาลัยสวนดุสิต วิทยาเขตสุพรรณบุรี โดย สุธากร วสุโกคิน	392
การวิเคราะห์ประสิทธิภาพการดำเนินงานด้านกิจกรรมนักศึกษา กรณีศึกษา คณะเทคโนโลยีอุตสาหกรรม มหาวิทยาลัยราชภัฏกาญจนบุรี โดย เศรษฐวุฒิ พงษ์สะอาด	400
การจัดการความรู้ โดยใช้เทคนิคการเล่าเรื่อง และกิจกรรมสนทนากลุ่มย่อย เรื่องการประกันคุณภาพการศึกษาภายใน ของกลุ่มงานพัฒนาคุณภาพการศึกษา มหาวิทยาลัยราชภัฏจันทรเกษม-ชัยนาท โดย อรินทร์ศักดิ์ รัตนวงษ์ และคณะ	410
การวิเคราะห์ภาพยนตร์ ซ่า ไล่ อ่ามฮิต ผ่านมุมมองของนักสตรีนิยม โดย มันทิรา สีด่วง, พราว อรุณรังสีเวช	422
บทบาทของตัวละครผู้ด้อยในภาพยนตร์มาร์เวลสตูดิโอส์ โดย กมลรัตน์ ไชยสุริยา, พราว อรุณรังสีเวช	428
ความสามารถในการปฏิบัติงานของนักศึกษาหลักสูตรบริหารธุรกิจบัณฑิต สาขาวิชาการตลาด มหาวิทยาลัยราชภัฏหมู่บ้านจอมบึง โดย อัจฉริยา โชติกลาง และคณะ	433
บูรณาการหลักธรรมเพื่อลดปัญหาความรุนแรงในครอบครัว ในจังหวัดพระนครศรีอยุธยา โดย กรรณา มธุลาภรังสรรค์	440

สารบัญ (ต่อ)

เรื่อง	หน้า
ความพึงพอใจของผู้ใช้บริการต่อการจัดบริการสิ่งอำนวยความสะดวกที่เอื้อต่อการเรียนการสอน วิทยาลัยพยาบาลบรมราชชนนี ราชบุรี ปีการศึกษา 2560 โดย อรพิน สว่างวัฒนเศรษฐ์ และคณะ	447
การพัฒนาสื่อบทเรียนอิเล็กทรอนิกส์ต่อการจัดการเรียนการสอน ในรายวิชากายวิภาคศาสตร์และสรีรวิทยา สำหรับนักศึกษาพยาบาล วิทยาลัยพยาบาลบรมราชชนนี จักรีรัช โดย จักรพันธ์ กีนออย และคณะ	456
ความพึงพอใจของผู้ใช้บริการต่อการพัฒนาระบบการเชื่อมต่อ เครือข่ายไร้สายระบบ 802.1x โดย มนัส บุญเลิศ, อมร เจือดี	469
การศึกษาพฤติกรรมการรับรู้ข่าวสารการกีฬาของนักศึกษา สถาบันการพลศึกษา โดย ยุวลักษณ์ เส็งหวาน และคณะ	477
ประสิทธิผลของการบริหารจัดการด้านการเรียนการสอนในหลักสูตรรัฐศาสตรบัณฑิต และรัฐศาสตรมหาบัณฑิต สาขาวิชาการปกครอง คณะสังคมศาสตร์ มหาวิทยาลัยมหามกุฏราชวิทยาลัย วิทยาเขตสิรินธรราชวิทยาลัยจังหวัดนครปฐม	483
การสร้างแบบทดสอบวัดผลสัมฤทธิ์ทักษะกีฬาอิงธนูสำหรับนักศึกษา สถาบันการพลศึกษา วิทยาเขตสมุทรสาคร โดย วัชรกัญจน์ หอทองล, หฤชนันท์ จันทร์ทอง	488
วิเคราะห์การเรียนรู้ของนักศึกษาพยาบาลที่เรียนหลักสูตรเปิดออนไลน์แบบมหาชน โดย วรุตม บุญประยงค์, ดนัย ดุสรักษ์	496

การพัฒนาแบบการประเมินคุณภาพการศึกษาภายใน แบบ PBRU QA Model
มหาวิทยาลัยราชภัฏเพชรบุรี

The Development of Internal Quality Assessment in Education with PBRU QA Model of
Phetchaburi Rajabhat University

น้ำฝน แสงอรุณ¹, พีรศุขย์ บุญมาธรรม², พรรณี คอนจจอหอ³, ณัฐพล อาบสีนาค⁴

^{1,4}งานพัฒนาระบบคุณภาพการศึกษา ^{2,3}คณะเทคโนโลยีสารสนเทศ มหาวิทยาลัยราชภัฏเพชรบุรี

Namfon Sangarun¹, Pheerasut Boonmatham², Pannee Khonchoho², Nattapon Arbsinark¹

^{1,4}Department of Education Quality System Development ^{2,3}Faculty of Information Technology,
Phetchaburi Rajabhat University

บทคัดย่อ

การวิจัยนี้มีวัตถุประสงค์เพื่อ 1) พัฒนารูปแบบการประเมินคุณภาพการศึกษาภายในแบบ PBRU QA Model มาใช้ในการพัฒนาระบบการประเมินคุณภาพการศึกษาของมหาวิทยาลัยราชภัฏเพชรบุรี และ 2) ประเมินความพึงพอใจของบุคลากรที่มีต่อการดำเนินงานประกันคุณภาพการศึกษาตามรูปแบบ PBRU QA Model ที่พัฒนาขึ้นของมหาวิทยาลัยราชภัฏเพชรบุรี โดยใช้รูปแบบการวิจัยและพัฒนา (The Research and Development) เป็นการสังเคราะห์แนวคิดการประเมินแบบมีส่วนร่วมร่วมกับการประเมินแบบเสริมพลัง จนได้รูปแบบการประเมินคุณภาพการศึกษาภายในใหม่ แบ่งออกเป็น 3 ระยะ คือ ระยะที่ 1 วิเคราะห์ สังเคราะห์ และสร้างรูปแบบ ระยะที่ 2 ทดลองใช้รูปแบบการประเมินคุณภาพการศึกษาภายในของมหาวิทยาลัยราชภัฏเพชรบุรี และระยะที่ 3 ประเมินรูปแบบการประเมินคุณภาพการศึกษาภายในของมหาวิทยาลัยราชภัฏเพชรบุรี และปรับปรุง กลุ่มเป้าหมายและทดลองใช้รูปแบบที่มหาวิทยาลัยราชภัฏเพชรบุรี เครื่องมือและวิธีการเก็บรวบรวมข้อมูลการวิเคราะห์ข้อมูลแบบประเมินรูปแบบการประเมิน โดยคำนวณค่าเฉลี่ย และส่วนเบี่ยงเบนมาตรฐานที่มีต่อรูปแบบการประเมิน นำผลสรุปมาปรับปรุงรูปแบบการประเมินให้สมบูรณ์

ผลการวิจัยพบว่า

1) รูปแบบการประเมินคุณภาพการศึกษาภายใน แบบ PBRU QA Model มหาวิทยาลัยราชภัฏเพชรบุรี โครงสร้างหลัก 2 ส่วนโดยยึดหลักวงจรคุณภาพ PDCA ประกอบด้วย การเลือกผู้ประเมินและวิธีการประเมิน ซึ่งมีการประเมินประสิทธิภาพของรูปแบบประกอบด้วย ด้านการใช้ประโยชน์ ด้านความเป็นไปได้ ด้านความเหมาะสม ด้านความถูกต้อง พบว่า ผลการประเมินรูปแบบการประเมิน แบบ PBRU QA Model มหาวิทยาลัยราชภัฏเพชรบุรีทั้ง 4 ด้านที่พัฒนาขึ้นอยู่ในระดับมาก และ 2) ผลการประเมินความพึงพอใจของบุคลากรต่อการดำเนินงานประกันคุณภาพการศึกษาตามรูปแบบ PBRU QA Model มหาวิทยาลัยราชภัฏเพชรบุรี อยู่ในระดับมาก

คำสำคัญ รูปแบบประเมินคุณภาพการศึกษาภายใน การประเมินแบบมีส่วนร่วม การประเมินแบบเสริมพลัง มหาวิทยาลัยราชภัฏเพชรบุรี

ABSTRACT

The objective of this research is 1) develop a model for quality assessment within the PBRU QA Model to be used in the development of educational quality assessment systems of Phetchaburi Rajabhat University and 2) evaluate the satisfaction of personnel towards the quality assurance operation according to the PBRU QA Model developed. This research is a research and development, which is a synthesis of participatory assessment with empowerment evaluation. The new internal quality assessment process divided into 3 phases: Phase 1, analysis synthesis and characterization. Phase 2, using the internal quality assessment model of Phetchaburi Rajabhat University and Phase 3, evaluating the internal quality assessment model Of Phetchaburi Rajabhat University and improve. The target groups and trial model at Phetchaburi Rajabhat University. Tools and data collection methods are model evaluation forms. The statistics used are the mean and standard deviation. The result was a revised model to be completed.

The results of the research showed that 1) the main structure model of internal quality assessment with the PBRU QA Model, Phetchaburi Rajabhat University have 2 part that consists of the selection of assessors and the assessment method based on the PDCA cycle. The evaluation of the effectiveness of the model consists of utilization, feasibility, appropriateness, and accuracy. The results of the evaluation of the PBRU QA Model of Phetchaburi Rajabhat University 4 issues were at a high level and 2) the results of personnel satisfaction evaluation on educational quality assurance operations according to PBRU QA Model of Phetchaburi Rajabhat University at a high level.

Keyword : Internal quality assessment Model, Participatory assessment, Empowerment assessment, Phetchaburi Rajabhat University

บทนำ

ตามพระราชบัญญัติการศึกษา พ.ศ. 2542 แก้ไขเพิ่มเติม (ฉบับที่ 2) พ.ศ. 2545 แก้ไขเพิ่มเติม (ฉบับที่ 3) พ.ศ. 2553 และมาตรฐานการอุดมศึกษาได้ให้ความสำคัญกับการประกันคุณภาพการศึกษา และเป็นการสร้างระบบและกลไกในการควบคุม ตรวจสอบและประเมินผลการดำเนินงานของสถานศึกษาให้เป็นไปตามนโยบาย เป้าหมายและระดับคุณภาพมาตรฐานที่กำหนด โดยหน่วยงานต้นสังกัดและสถานศึกษากำหนดให้มีระบบการประกันคุณภาพภายในและภายนอกสถานศึกษา และให้ถือว่าการประกันคุณภาพภายในเป็นส่วนหนึ่งของกระบวนการบริหารการศึกษาที่ต้องดำเนินการอย่างต่อเนื่อง มีการจัดทำรายงานประจำปีที่เป็นรายงานประเมินคุณภาพภายในเสนอต่อหน่วยงานต้นสังกัด หน่วยงานที่เกี่ยวข้อง และเปิดเผยต่อสาธารณชนเพื่อนำไปสู่การพัฒนาคุณภาพและมาตรฐานการศึกษา และเพื่อรองรับการประเมินคุณภาพภายนอกต่อไป

ระบบประกันคุณภาพการศึกษาภายในเป็นกิจกรรมที่สำคัญมากที่จะทำให้สถาบันมีระบบการบริหารจัดการที่มีประสิทธิภาพ มีเป้าหมายและแผนการดำเนินงานที่ชัดเจน มีการตรวจสอบและพัฒนาปรับปรุงให้เป็นไปตามเป้าหมายอยู่ตลอดเวลา การประเมินคุณภาพการศึกษาภายในเป็นกระบวนการประเมินผลการดำเนินงานที่กระทำโดยบุคลากรในหน่วยงานและผู้เกี่ยวข้องอย่างต่อเนื่อง เพื่อให้ได้ข้อมูลที่ช่วยในการปรับปรุงพัฒนาการดำเนินงานให้บรรลุเป้าหมายที่กำหนด ผลจากการประเมินคุณภาพการศึกษาภายในจะช่วยให้บุคลากรนำไปใช้พัฒนาตนเอง ซึ่งถือเป็นการประเมินความก้าวหน้าและพัฒนาคุณภาพให้เป็นอย่างต่อเนื่องและยั่งยืน ดังนั้นหากดำเนินการประเมินคุณภาพการศึกษาภายในอย่างถูกต้องเหมาะสม และนำมาใช้ประโยชน์อย่างแท้จริง ย่อมส่งผลดีต่อหน่วยงาน การประเมินคุณภาพการศึกษาจึงเป็นวิถีทางหนึ่งอันนำไปสู่ความสามารถในการปรับปรุงและพัฒนางานของตนเองได้อย่างมีประสิทธิภาพ นำไปสู่การพัฒนาคุณภาพให้เป็นอย่างต่อเนื่องและยั่งยืน และนำมาใช้ประโยชน์อย่างแท้จริง และสร้างความมั่นใจแก่ผู้รับบริการว่าสถาบันสามารถจัดการศึกษาให้มีคุณภาพได้ตามมาตรฐานที่สถาบันกำหนด สามารถดำรงชีวิตอยู่ในสังคมได้อย่างมีความสุข รวมทั้งสร้างประโยชน์ให้แก่ครอบครัวและชุมชนตามความเหมาะสม ด้วยการบริหารจัดการที่มีคุณภาพทั้งองค์กร โดยใช้หลักการมีส่วนร่วม ระบบประกันคุณภาพการศึกษาภายในจึงเป็นกลไกสำคัญในการพัฒนาคุณภาพการศึกษา

คณะกรรมการจึงได้พิจารณาถึงความสัมพันธ์ระหว่างผู้ประเมิน และผู้รับการประเมินและมาตรฐานที่ใช้ประเมินเป็นหลัก อันเนื่องมาจากผลของการประเมินที่ได้ สมศ. จะพิจารณารับรองหรือไม่ และจะส่งผลกระทบต่อสถานศึกษาผู้รับการประเมินเพียงใด ผลการประเมินได้รับการยอมรับทั้งสถานศึกษาและผู้ประเมินเพียงใด มาตรฐานที่ใช้ในการประเมินมีความชัดเจน สะท้อนให้เห็นถึงคุณภาพในการเรียนรู้ของผู้เรียน คุณภาพการสอน และคุณภาพการบริหารจัดการสถานศึกษาเพียงใด และเป็นที่ยอมรับระหว่างผู้ประเมินและผู้ถูกประเมิน รวมถึงผู้มีส่วนได้ส่วนเสียจากการประเมินเพียงใด

คณะกรรมการมีข้อสังเกตว่า การประเมินผลคุณภาพการศึกษาจะเกิดประสิทธิภาพและประสิทธิผลที่ดีต้องมาจากความเข้าใจและความร่วมมือที่ดีด้วยกันทั้งสองฝ่าย คือ ฝ่ายสถานศึกษาผู้รับการประเมิน ฝ่ายผู้ประเมิน และผู้ให้การรับรองคือ สำนักงานรับรองมาตรฐานและประเมินคุณภาพการศึกษา (สมศ.) จากผลการประเมินที่ สมศ. ได้ดำเนินการไป 2 ครั้งแล้ว โดยในครั้งแรกเป็นการประเมินผลเพื่อการเรียนรู้ร่วมกัน เพื่อการพัฒนาสถานศึกษามีใช้การประเมินเพื่อให้คุณให้โทษแก่สถานศึกษาแต่อย่างใด ส่วนในการประเมินครั้งที่ 2 เป็นการประเมินเพื่อไปสู่การวัดผล เพื่อยกระดับคุณภาพการศึกษาของสถานศึกษาไปสู่มาตรฐานทางการศึกษาที่เป็นที่ยอมรับกันในสากล สิ่งที่เกิดขึ้นแล้วและเป็นประเด็นที่ สมศ. ควรให้ความสนใจติดตาม ปรับปรุงแก้ไขโดยเร็ว ได้แก่ 1) ความไม่เชื่อมั่นของสถานศึกษาผู้ถูกประเมินต่อผู้ประเมินและผลการประเมิน 2) สมศ.

ควรจัดตั้งคณะกรรมการรับฟังความคิดเห็นจากสถานศึกษาผู้รับการประเมินว่ามีข้อคิดเห็น ข้อเสนอแนะอย่างไร สอดคล้องกับ (สากันย์ สุวรรณการ, พัชรพร บุญจันต๊ะ, 2557 : 41-42) ที่ได้กล่าวถึงปัญหาและอุปสรรคการประกันคุณภาพการศึกษาภายใน คณะพบว่า ผลการประเมินไม่สามารถนำมาพัฒนาได้จริง กรรมการมีการเปลี่ยนเรื่อย ๆ ทำให้ขาดความต่อเนื่องของการพัฒนาอย่างแท้จริง และการรายงานผลการประเมินจะมีผู้รับฟังเฉพาะกลุ่มที่ทำหน้าที่กรอกและรวบรวมข้อมูลเท่านั้น

มหาวิทยาลัยราชภัฏเพชรบุรี มีการดำเนินการประกันคุณภาพการศึกษาและมีการประเมินคุณภาพการศึกษาภายในอย่างต่อเนื่อง ตั้งแต่ปีการศึกษา 2542 ซึ่งพบว่า การประเมินคุณภาพการศึกษา วิธีการตรวจสอบข้อมูลของคณะกรรมการแต่ละคนมีมุมมองที่ต่างกัน คณะกรรมการที่มาประชุมไม่ใช่ชุดเดียวกัน มีการตีความรายงานผลของตัวชี้วัดต่างกัน อาจทำให้การประเมินไม่ได้มาตรฐาน (สุมาลี งามสมบัติ, 2559: สัมภาษณ์) จากความสำคัญ ปัญหาในการดำเนินงานประกันคุณภาพการศึกษาภายใน และรายงานการวิจัย ดังกล่าว ทำให้ผู้วิจัยมีความสนใจที่จะพัฒนารูปแบบการประเมินคุณภาพการศึกษาภายใน แบบ PBRU QA Model โดยได้นำแนวคิดการประเมินแบบมีส่วนร่วมร่วมกับการประเมินแบบเสริมพลังมาเป็นกระบวนการประเมิน โดยเน้นการมีส่วนร่วมและพัฒนาทักษะ ศักยภาพของบุคลากรและหน่วยงาน ประกอบด้วย การประเมินตนเอง การรวบรวมข้อมูล การกำหนดเป้าหมายที่ทำให้บรรลุผล การพัฒนากลยุทธ์ และการแสดงความก้าวหน้ามาพัฒนาเพื่อช่วยพัฒนาบุคลากรและพัฒนางาน เพื่อใช้ประโยชน์ของผลการประเมินและกระบวนการทำงานที่ต่อเนื่อง ตลอดจนพัฒนา ระบบประกันคุณภาพการศึกษาภายในและกระตุ้นให้เกิดการพัฒนาปรับปรุงอย่างต่อเนื่อง

วัตถุประสงค์ของการวิจัย

1. เพื่อพัฒนารูปแบบการประเมินคุณภาพการศึกษาภายใน แบบ PBRU QA Model มาใช้ในการพัฒนาระบบการประเมินคุณภาพการศึกษาของมหาวิทยาลัยราชภัฏเพชรบุรี
2. เพื่อประเมินความพึงพอใจของบุคลากรที่มีต่อการดำเนินงานประกันคุณภาพการศึกษาตามรูปแบบ PBRU QA Model ที่พัฒนาขึ้นของมหาวิทยาลัยราชภัฏเพชรบุรี

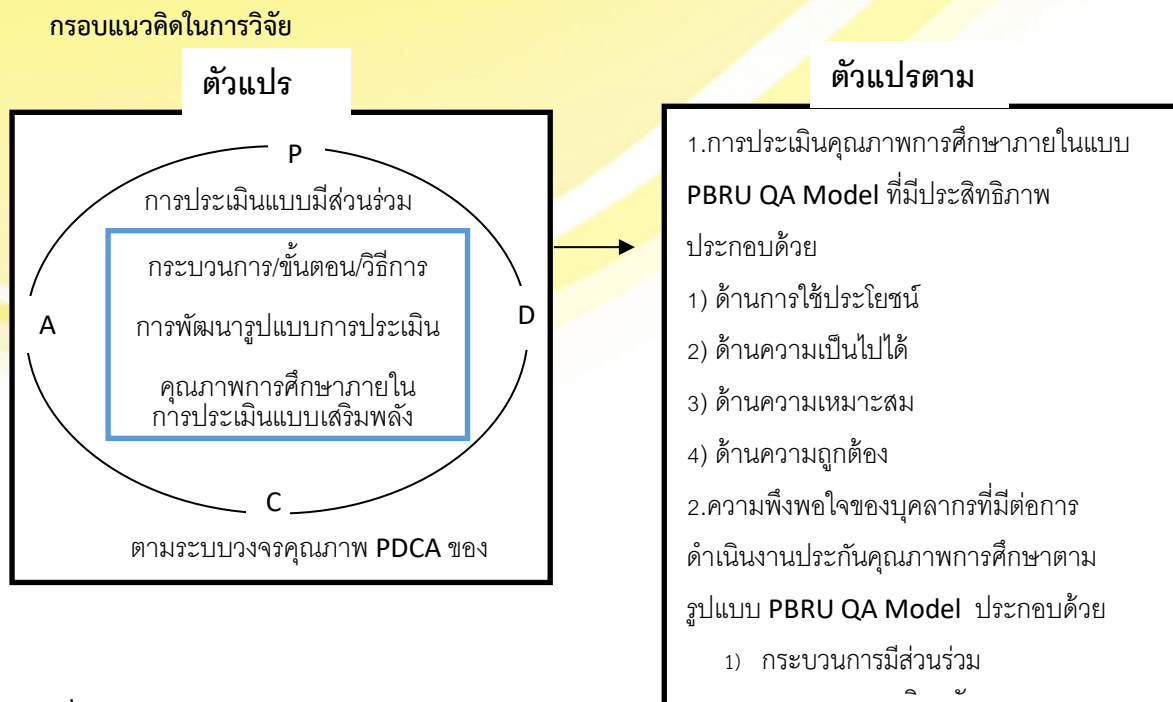
ขอบเขตการวิจัย

1. ขอบเขตเนื้อหา

การพัฒนารูปแบบการประเมินคุณภาพการศึกษาภายในแบบ PBRU QA Model เป็นการสังเคราะห์แนวคิดรูปแบบการประเมินแบบมีส่วนร่วมร่วมกับรูปแบบการประเมินแบบเสริมพลัง จนได้รูปแบบการประเมินคุณภาพการศึกษาภายในใหม่ เพื่อนำมาใช้ในการพัฒนาระบบการประเมินคุณภาพการศึกษาของมหาวิทยาลัยราชภัฏเพชรบุรี

2. ขอบเขตประชากรและกลุ่มตัวอย่าง

- 2.1 ประชากร คือ ผู้ประเมินคุณภาพการศึกษาภายใน ผู้บริหาร และบุคลากรมหาวิทยาลัยราชภัฏเพชรบุรี
- 2.2 กลุ่มตัวอย่าง โดยการเลือกกลุ่มตัวอย่างแบบเจาะจง (Purposive sampling) คือ ผู้ประเมินคุณภาพการศึกษาภายใน ผู้บริหาร และบุคลากรที่รับผิดชอบงานประกันคุณภาพการศึกษาของมหาวิทยาลัยราชภัฏเพชรบุรี ประกอบด้วย
 - 1) ผู้ประเมินคุณภาพการศึกษาภายใน 8 คณะฯละ 1 คน รวม 8 คน
 - 2) ผู้บริหารระดับคณะ 8 คณะฯละ 1 คน รวม 8 คน
 - 3) ผู้บริหารระดับมหาวิทยาลัย 4 คน รวม 4 คน
 - 4) บุคลากรที่รับผิดชอบงานประกันคุณภาพการศึกษาระดับคณะ 8 คณะฯละ 1 คนรวม 8 คน
 - 5) บุคลากรที่รับผิดชอบงานประกันคุณภาพการศึกษาระดับมหาวิทยาลัย 4 คน รวม 4 คนรวมทั้งหมด 32 คน



ภาพที่ 1 กรอบแนวคิดในการวิจัย

นิยามศัพท์

การประเมินคุณภาพการศึกษาภายใน หมายถึง กระบวนการติดตาม ตรวจสอบคุณภาพการศึกษาของมหาวิทยาลัยราชภัฏเพชรบุรีที่ได้ดำเนินการตลอดปี เพื่อให้ได้ข้อมูลที่จะช่วยในการปรับปรุงพัฒนาการดำเนินงานให้บรรลุเป้าหมายตามที่สถาบันกำหนด

รูปแบบการประเมินคุณภาพการศึกษาภายใน หมายถึง โครงสร้างที่เป็นลำดับขั้นตอนขององค์ประกอบการประเมินคุณภาพการศึกษาภายในของมหาวิทยาลัยราชภัฏเพชรบุรี ประกอบด้วย เป้าหมายของการประเมิน สิ่งที่มีมุ่งหวังการประเมิน เกณฑ์การประเมิน และวิธีการประเมิน

การประเมินแบบมีส่วนร่วม หมายถึง กระบวนการประเมินที่เน้นการร่วมปฏิบัติ ร่วมให้คุณค่า ประกอบด้วยผู้ประเมิน ผู้บริหาร ผู้ปฏิบัติ ผู้มีส่วนได้ส่วนเสียในการประเมินการดำเนินงานของหน่วยงาน เริ่มตั้งแต่ การวางแผนการออกแบบการประเมิน การรวบรวมข้อมูล การวิเคราะห์ข้อมูล การเสนอแนะ การจัดทำรายงาน รวมถึงการนำผลการประเมินไปใช้แก้ปัญหาปรับปรุงพัฒนาหน่วยงาน

การประเมินแบบเสริมพลัง หมายถึง กระบวนการพัฒนางาน โดยการใช้การแลกเปลี่ยนเรียนรู้ ความคิดเห็น เทคนิค ข้อค้นพบของการประเมินเพื่อพัฒนาส่งเสริมทักษะ พัฒนาความมั่นใจในเรื่องต่าง ๆ เพื่อใช้เสริมศักยภาพของบุคลากรหรือหน่วยงานอย่างต่อเนื่อง ประกอบด้วย การรวบรวมข้อมูล การกำหนดเป้าหมาย การพัฒนากลยุทธ์ และการแสดงความก้าวหน้า

รูปแบบ PBRU QA Model หมายถึง กระบวนการประเมินคุณภาพการศึกษาภายในระดับหลักสูตร ระดับคณะ และระดับมหาวิทยาลัยที่มีความเชื่อมโยงสอดคล้องกันส่วนหนึ่ง มีผู้ที่มีส่วนเกี่ยวข้องทุกฝ่ายเข้ามามีส่วนร่วม เพื่อให้ผลการประเมินเป็นมาตรฐานเดียวกัน โดยได้พัฒนาระบบการประเมินคุณภาพการศึกษาภายในออนไลน์ที่เชื่อมโยงข้อมูลพื้นฐานและผู้ประเมินสามารถศึกษาข้อมูลล่วงหน้าก่อนการประเมิน และสามารถวางแผนการประเมินล่วงหน้า ประหยัดเวลา และใช้เวลาเมื่ออยู่ภาคสนามอย่างคุ้มค่า ซึ่งจะสร้างความเชื่อมั่นต่อกระบวนการประเมินคุณภาพการศึกษา สามารถนำผลการประเมินไปใช้ประโยชน์เกิดการพัฒนาคณาจารย์ได้อย่างต่อเนื่อง

การประเมินคุณภาพการศึกษาภายในแบบ PBRU QA Model ที่มีประสิทธิภาพ หมายถึง การประเมินที่มีการพิจารณาจากคุณภาพตามมาตรฐานการประเมินคุณภาพการศึกษาภายในต้องได้ระดับดีขึ้นไป ทั้ง 4 ด้าน คือ 1) ด้านการใช้ประโยชน์ 2) ด้านความเป็นไปได้ 3) ด้านความเหมาะสม 4) ด้านความถูกต้อง โดยมีรายละเอียดดังนี้

- 1) ด้านการใช้ประโยชน์ หมายถึง รูปแบบ PBRU QA Model มีประโยชน์ต่อการพัฒนาทักษะ ศักยภาพบุคลากร ส่งเสริมการปฏิบัติงานจริง สะท้อนให้เห็นจุดอ่อน-จุดแข็ง ของการจัดการศึกษาของมหาวิทยาลัยราชภัฏเพชรบุรี
- 2) ด้านความเป็นไปได้ หมายถึง รูปแบบ PBRU QA Model สามารถนำไปใช้จริง เป็นที่ยอมรับและทำความเข้าใจง่าย มีความเชื่อมโยงการดำเนินงานประกันคุณภาพการศึกษาทุกระดับและพันธกิจของมหาวิทยาลัยราชภัฏเพชรบุรี
- 3) ด้านความเหมาะสม หมายถึง รูปแบบ PBRU QA Model มีความเหมาะสมกับการบริหารจัดการและการปฏิบัติงานของมหาวิทยาลัย มีความสอดคล้องกับบริบทมหาวิทยาลัยไม่เป็นการสร้างภาระงานแก่บุคลากร และให้ความสำคัญในการมีส่วนร่วมของบุคลากร
- 4) ด้านความถูกต้อง หมายถึง รูปแบบ PBRU QA Model มีการระบุเนื้อหาอย่างชัดเจน ครอบคลุมการประกันคุณภาพการศึกษา วิธีการประเมินองค์ประกอบและตัวบ่งชี้ชัดเจน มีการรายงานผลและการประเมินตนเองที่น่าเชื่อถือ

ความพึงพอใจของบุคลากรที่มีต่อการดำเนินงานประกันคุณภาพการศึกษาตามรูปแบบ PBRU QA Model หมายถึง ความรู้สึกที่ดีขึ้นไปที่เกิดจากความรู้ ความเข้าใจ ในการดำเนินงานประกันคุณภาพการศึกษาภายในมหาวิทยาลัยราชภัฏเพชรบุรี โดยใช้กระบวนการประเมินแบบมีส่วนร่วมร่วมกับกระบวนการประเมินแบบเสริมพลัง คือ ร่วมกันปฏิบัติ ร่วมกันประเมิน รวบรวมวิเคราะห์ข้อมูล เสนอแนะ จัดทำรายงาน แล้วนำผลการประเมินไปใช้แก้ปัญหาพัฒนาหน่วยงาน พร้อมทั้งเพื่อเพิ่มทักษะ ศักยภาพบุคคลและหน่วยงานให้ก้าวหน้าอย่างต่อเนื่อง

ประโยชน์ที่ได้รับ

1. ได้รูปแบบการประเมินคุณภาพการศึกษาภายใน มาใช้ในการพัฒนาการระบบการประเมินคุณภาพการศึกษาแบบ PBRU QA Model มหาวิทยาลัยราชภัฏเพชรบุรี ที่สามารถช่วยให้การประเมินคุณภาพการศึกษาของคณะกรรมการประเมินได้มาตรฐาน และเป็นที่ยอมรับ
2. เป็นทางเลือกของสถาบันอื่นในการนำรูปแบบการประเมินคุณภาพการศึกษาภายใน แบบ PBRU QA Model มหาวิทยาลัยราชภัฏเพชรบุรี ไปใช้ในการประเมินคุณภาพการศึกษาภายใน

วิธีดำเนินการวิจัย

การวิจัยนี้มุ่งพัฒนารูปแบบการประเมินคุณภาพการศึกษาภายในแบบ PBRU QA Model มหาวิทยาลัยราชภัฏเพชรบุรี โดยใช้รูปแบบการวิจัยและพัฒนา (The Research and Development) เป็นการสังเคราะห์แนวคิดรูปแบบการประเมินแบบมีส่วนร่วมร่วมกับรูปแบบการประเมินแบบเสริมพลัง โดยผู้วิจัยกำหนดวิธีการวิจัยไว้ 3 ระยะดังนี้

ระยะที่ 1 วิเคราะห์ สังเคราะห์ และสร้างตัวแบบ แบ่งออกเป็น 2 ตอน คือ

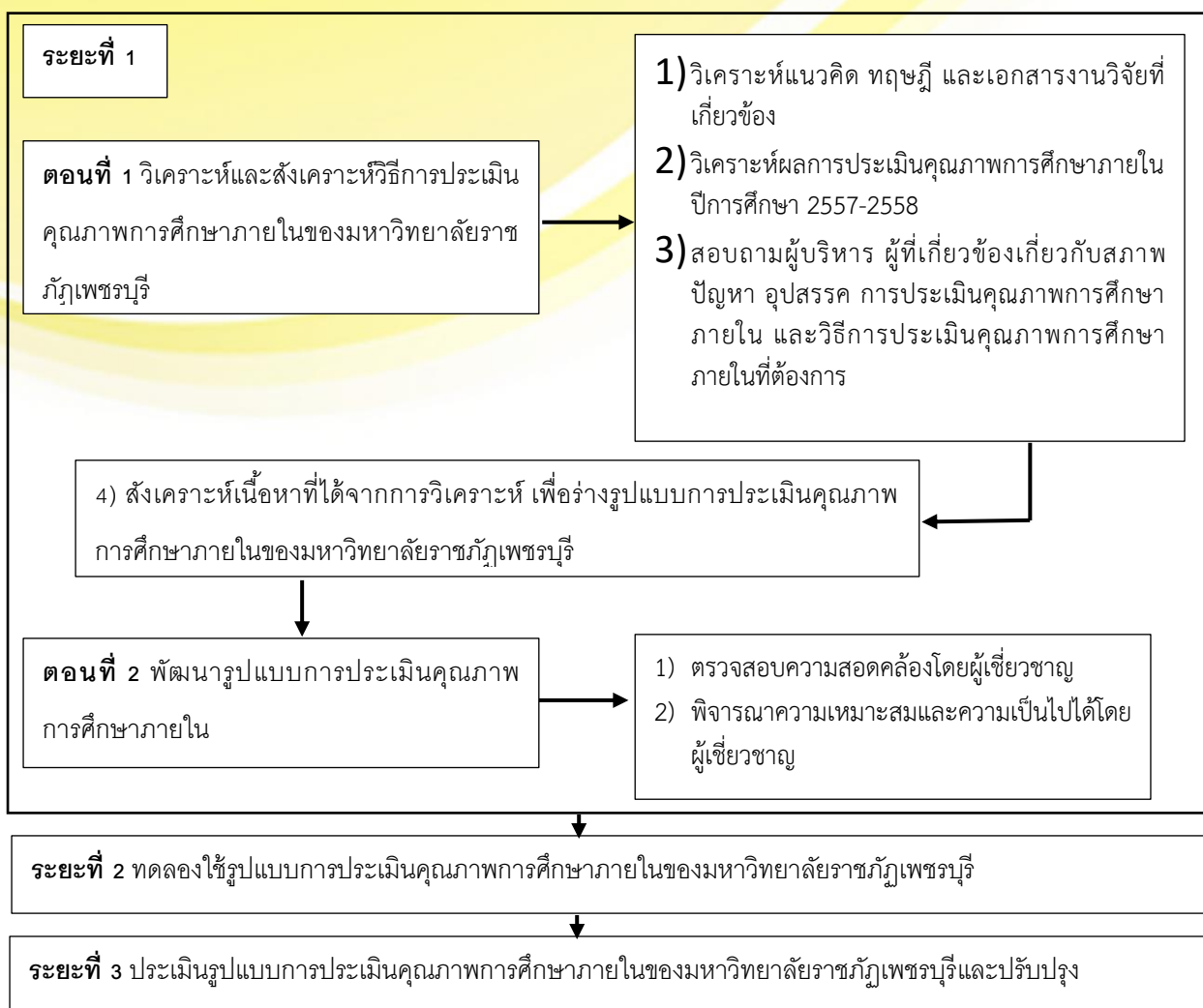
ตอนที่ 1 วิเคราะห์และสังเคราะห์วิธีการประเมินคุณภาพการศึกษาภายในของมหาวิทยาลัยราชภัฏเพชรบุรี ปีการศึกษา 2557 – ปีการศึกษา 2558

ตอนที่ 2 พัฒนารูปแบบการประเมินคุณภาพการศึกษาภายในของมหาวิทยาลัยราชภัฏเพชรบุรี

ระยะที่ 2 ทดลองใช้รูปแบบการประเมินคุณภาพการศึกษาภายในของมหาวิทยาลัยราชภัฏเพชรบุรี

ระยะที่ 3 ประเมินรูปแบบการประเมินคุณภาพการศึกษาภายในของมหาวิทยาลัยราชภัฏเพชรบุรี และปรับปรุง

ผู้วิจัยใช้ระยะเวลาในการศึกษาประมาณ 12 เดือน ใช้วิธีการเก็บรวบรวมข้อมูลจากการวิเคราะห์เอกสาร (Documentary analysis) การสัมภาษณ์แบบกึ่งโครงสร้าง (Semi structure Interview) และการสังเกตแบบไม่มีส่วนร่วม (non-participant observation) โดยผู้วิจัย ซึ่งผู้วิจัยได้ดำเนินการวิจัยดังรายละเอียดและขั้นตอนในการดำเนินการศึกษา ดังภาพที่ 2



ระยะที่ 1 วิเคราะห์ สังเคราะห์ และพัฒนารูปแบบ

ตอนที่ 1 วิเคราะห์และสังเคราะห์วิธีการประเมินคุณภาพการศึกษาภายในของมหาวิทยาลัยราชภัฏเพชรบุรี ปีการศึกษา 2557 – ปีการศึกษา 2558 ดำเนินการดังนี้

1) วิเคราะห์แนวคิด ทฤษฎี และเอกสารงานวิจัยที่เกี่ยวข้องกับตัวแบบการประเมินคุณภาพการศึกษาภายใน โดยใช้แบบวิเคราะห์เอกสาร วิเคราะห์ข้อมูลเนื้อหาแล้วสรุปสาระสำคัญตามที่กำหนดไว้ในกรอบความคิดของการวิจัย

2) วิเคราะห์ผลการประเมินคุณภาพการศึกษาภายใน ปีการศึกษา 2557-2558 ของมหาวิทยาลัยราชภัฏเพชรบุรี โดยใช้แบบวิเคราะห์เอกสาร วิเคราะห์ข้อมูลเนื้อหาแล้วสรุปสาระสำคัญตามที่กำหนดไว้ในกรอบความคิดของการวิจัย

3) สอบถามผู้เชี่ยวชาญ ผู้บริหาร ผู้ที่เกี่ยวข้องเกี่ยวกับสภาพการประเมินคุณภาพการศึกษาภายใน ปัญหา อุปสรรค และวิธีการประเมินคุณภาพการศึกษาภายในที่ต้องการ โดยผู้วิจัยดำเนินการเก็บรวบรวมข้อมูลโดยทำหนังสือขอความร่วมมือในการเก็บข้อมูลจำนวน 5 คน นัดหมายและดำเนินการเก็บรวบรวมข้อมูล โดยใช้แบบสอบถาม และแบบสัมภาษณ์ และนำข้อมูลมาวิเคราะห์เพื่อใช้ในการดำเนินงานต่อไป

4) การวิเคราะห์ข้อมูล จากการสังเคราะห์เอกสาร การสอบถาม และการสัมภาษณ์นำมาวิเคราะห์ เพื่อใช้เป็นกรอบในการพัฒนารูปแบบการประเมินคุณภาพการศึกษาภายในของมหาวิทยาลัยราชภัฏเพชรบุรี

ตอนที่ 2 พัฒนารูปแบบการประเมินคุณภาพการศึกษาภายในของมหาวิทยาลัยราชภัฏเพชรบุรี โดยนำหลักการประเมินแบบมีส่วนร่วมกับการประเมินแบบเสริมพลัง มาดำเนินการดังนี้

ขั้นที่ 1 (Plan) วางแผนการพัฒนารูปแบบการประเมิน

1.1 กำหนดประเด็นการประเมิน (องค์ประกอบ/ตัวบ่งชี้)

1.2 กำหนดเป้าหมายที่ต้องการบรรลุ

- 1.3 ออกแบบวิธีการประเมิน
- 1.4 คัดเลือกผู้มีส่วนร่วมในการประเมิน
- 1.5 ชี้แจงให้กับบุคลากรมหาวิทยาลัยทราบ

1) พิจารณาความสอดคล้องขั้นตอน วิธีการของตัวแบบโดยผู้เชี่ยวชาญ จำนวน 5 คน โดยวิธีการเลือกแบบเจาะจง (Purposive selection) ซึ่งเป็นผู้เชี่ยวชาญด้านการประเมิน โดยใช้แบบสอบถาม

2) พิจารณาการใช้ประโยชน์ ความเหมาะสม ความเป็นไปได้ และความถูกต้อง ในการเก็บข้อมูลของรูปแบบการประเมินโดยกลุ่มเป้าหมาย โดยใช้แบบสอบถาม

ระยะที่ 2 ทดลองใช้รูปแบบการประเมินคุณภาพการศึกษาภายในของมหาวิทยาลัยราชภัฏเพชรบุรี

ขั้นที่ 2 (Do) ดำเนินการทดลองใช้รูปแบบการประเมินคุณภาพการศึกษาภายในแบบ PBRU QA Model มหาวิทยาลัยราชภัฏเพชรบุรี โดยผู้วิจัยลงเก็บข้อมูลด้วยตนเอง เพื่อให้ทราบคุณภาพของรูปแบบการประเมินภายหลังการนำไปทดลองใช้ในสถานการณ์จริง

ระยะที่ 3 ประเมินรูปแบบการประเมินคุณภาพการศึกษาภายในของมหาวิทยาลัยราชภัฏเพชรบุรีและปรับปรุง

ขั้นที่ 3 (Check) ประเมินรูปแบบการประเมิน เป็นขั้นตอนของการประเมินรูปแบบการประเมินภายหลังการนำไปทดลองใช้ในสถานการณ์จริง เพื่อให้ได้ข้อมูลย้อนกลับการประเมินในการนำรูปแบบการประเมินไปใช้ โดยใช้เกณฑ์คุณภาพงานประเมิน (ศิริชัย กาญจนวาสี.2554: 178-180) โดยคำนึงถึงการใช้ประโยชน์ (Utility) ความเป็นไปได้ (Feasibility) ความเหมาะสม (Propriety) และความถูกต้อง (Accuracy) และประเมินความพึงพอใจของบุคลากรที่มีต่อกระบวนการมีส่วนร่วม และกระบวนการประเมินเสริมพลัง ต่อการดำเนินงานประกันคุณภาพการศึกษาตามรูปแบบ PBRU QA Model โดยกลุ่มเป้าหมายจำนวน 23 คน แล้วนำข้อสรุปที่ได้มาปรับปรุงรูปแบบการประเมิน

ขั้นที่ 4 (Act) ปรับปรุงรูปแบบการประเมิน การวิเคราะห์ข้อมูลแบบประเมินรูปแบบการประเมิน โดยคำนวณค่าเฉลี่ย (Mean) และส่วนเบี่ยงเบนมาตรฐาน (Standard Deviation) ที่มีต่อรูปแบบการประเมิน นำผลสรุปมาปรับปรุงรูปแบบการประเมินให้สมบูรณ์

การวิเคราะห์ข้อมูล

1) วิเคราะห์เนื้อหา ข้อมูลที่ได้จากการศึกษาค้นคว้าตำรา เอกสารวิชาการ และรายงานการวิจัยที่เกี่ยวกับการประกันคุณภาพการศึกษา รายงานผลการประเมินคุณภาพการศึกษาภายใน มหาวิทยาลัยราชภัฏเพชรบุรี วิธีการประเมินรูปแบบต่าง ๆ

2) วิเคราะห์ความถี่ และร้อยละ สำหรับข้อมูลทั่วไปของกลุ่มตัวอย่างและข้อมูลเกี่ยวกับสภาพปัญหา อุปสรรค การประเมินคุณภาพการศึกษาภายใน และวิธีการประเมินคุณภาพการศึกษาภายในที่ต้องการ

3) วิเคราะห์ค่าเฉลี่ย ค่าเบี่ยงเบนมาตรฐาน เรียงลำดับจากมากไปหาน้อย โดยข้อมูลที่เป็นค่าเฉลี่ยจากมาตรประมาณค่า 5 ระดับ

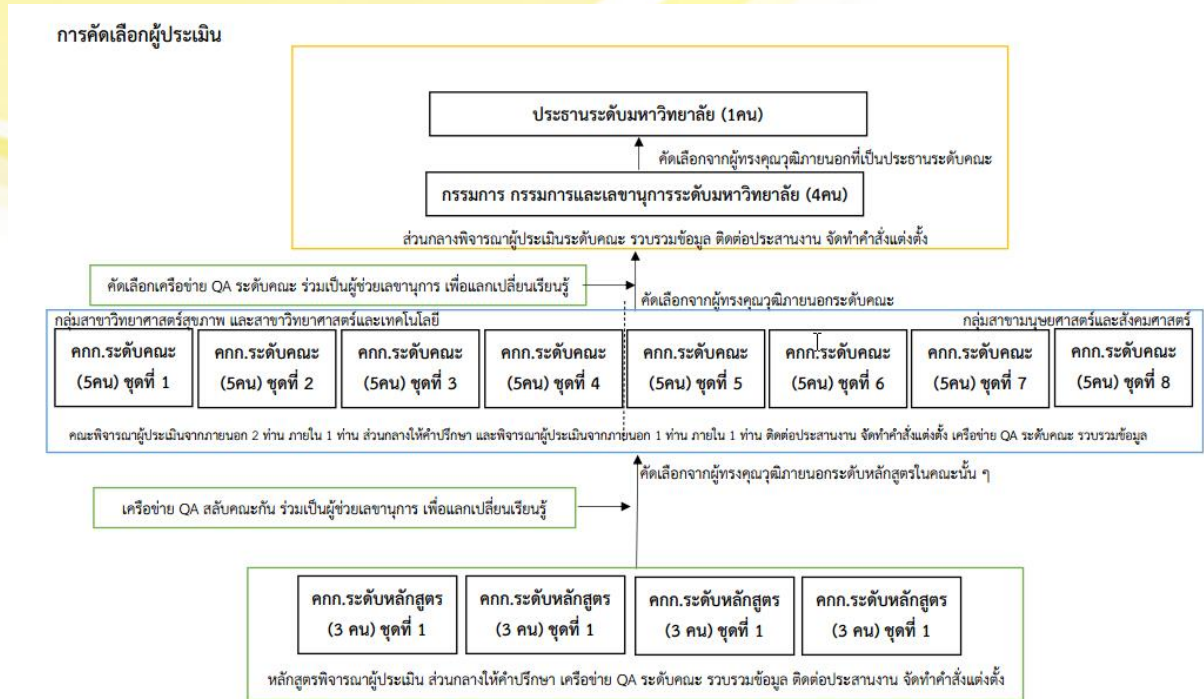
4) วิเคราะห์หาค่าดัชนีความสอดคล้อง (IOC) และวิเคราะห์เนื้อหา สำหรับข้อมูลผลการตรวจสอบคุณภาพของรูปแบบการประเมินคุณภาพการศึกษาภายในแบบ PBRU QA Model มหาวิทยาลัยราชภัฏเพชรบุรี ของผู้เชี่ยวชาญ และข้อมูลเกี่ยวกับข้อเสนอแนะในการปรับปรุงรูปแบบ

ผลการวิจัย

1. ผลการพัฒนารูปแบบการประเมินคุณภาพการศึกษาภายใน แบบ PBRU QA Model มาใช้ในการพัฒนาระบบการประเมินคุณภาพการศึกษาของมหาวิทยาลัยราชภัฏเพชรบุรี โดยยึดหลักวงจรคุณภาพ PDCA มีโครงสร้างหลัก 2 องค์ประกอบคือ 1) การเลือกผู้ประเมิน และ 2) วิธีการประเมิน มีรายละเอียดดังนี้

1.1 การเลือกผู้ประเมิน ระดับหลักสูตร ระดับคณะ และระดับมหาวิทยาลัย โดยการพิจารณาผู้ประเมินทั้ง 3 ระดับมีความเชื่อมโยงกันนอกเหนือจากคุณสมบัติผู้ประเมินที่ สกอ. กำหนดไว้แล้ว คือ 1) ผู้ประเมินระดับหลักสูตร โดยหลักสูตรร่วมกันพิจารณาคัดเลือกผู้ประเมิน ส่วนกลางให้คำปรึกษา เครือข่าย QA ระดับคณะรวบรวมข้อมูล ติดต่อประสานงาน และจัดทำคำสั่งแต่งตั้งคณะกรรมการประเมินคุณภาพการศึกษาภายใน ระดับหลักสูตร 2) ผู้ประเมินระดับคณะ โดยคณะพิจารณาผู้ประเมินจากภายนอก 2 ท่าน ภายใน 1 ท่าน ส่วนกลางให้คำปรึกษาและพิจารณาผู้ประเมินจากภายนอก 1 ท่าน ภายใน 1 ท่าน และติดต่อประสานงาน จัดทำคำสั่งแต่งตั้งคณะกรรมการประเมินคุณภาพการศึกษาภายใน ระดับคณะ ส่วน

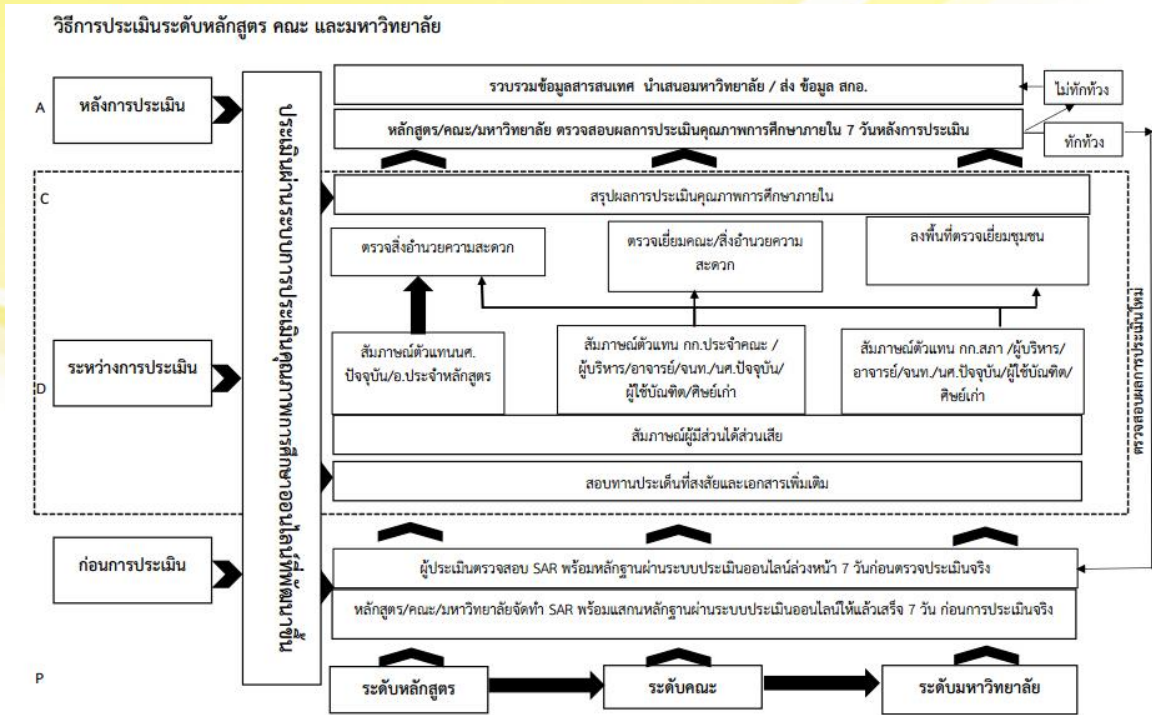
เครือข่าย QA ระดับคณะ รวบรวมข้อมูล 3) ผู้ประเมินระดับมหาวิทยาลัย โดยส่วนกลางร่วมกับผู้บริหารพิจารณาผู้ประเมินจากคณะทั้ง 8 ใน 2 กลุ่มสาขาวิชาโดยมีผู้ประเมินกลุ่มสาขาวิชาละ 2 คน และคัดเลือกประธานผู้ประเมินระดับมหาวิทยาลัยจากประธานผู้ประเมินระดับคณะ และคัดเลือกเครือข่าย QA ระดับคณะ ร่วมเป็นผู้ช่วยเลขานุการ เพื่อแลกเปลี่ยนเรียนรู้ สรุปรายละเอียดได้ดังภาพที่ 3



หมายเหตุ เครือข่าย QA คือ เจ้าหน้าที่ที่รับผิดชอบงานประกันคุณภาพการศึกษาระดับคณะของมหาวิทยาลัยราชภัฏเพชรบุรี

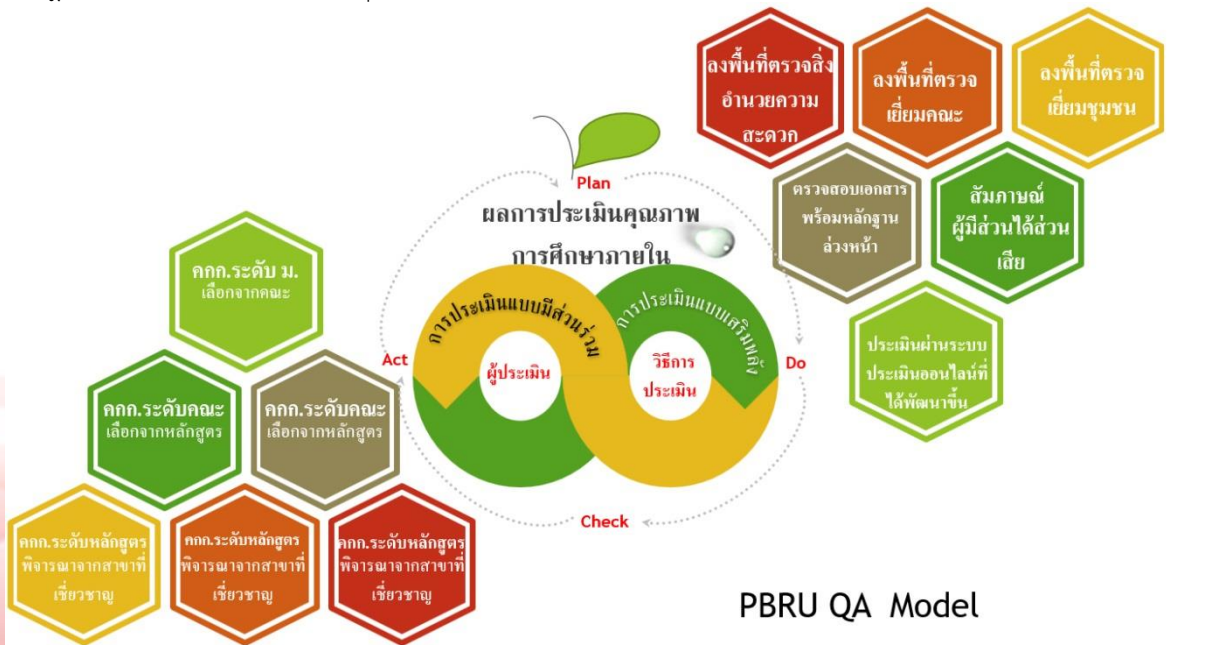
ภาพที่ 3 การคัดเลือกผู้ประเมิน

1.2 วิธีการประเมิน โดยใช้วงจรคุณภาพ PDCA ระดับหลักสูตร ระดับคณะ และระดับมหาวิทยาลัย ประเมินผ่านระบบประเมินคุณภาพการศึกษาภายในออนไลน์ที่ได้พัฒนาขึ้น โดยกำหนดการประเมินไว้ 3 ช่วงประเมิน คือ 1) ก่อนการประเมินหลักสูตร คณะ และมหาวิทยาลัยจะต้องกรอกผลการดำเนินงาน (SAR) พร้อมแนบหลักฐานผ่านระบบประเมินออนไลน์ให้แล้วเสร็จ 7 วัน ก่อนการประเมินจริง หลังจากระบบปิด ส่วนกลางจะส่งข้อมูลของหลักสูตร คณะ และมหาวิทยาลัย ให้ผู้ประเมินก่อนประเมิน 7 วัน ผู้ประเมินสามารถตรวจสอบ SAR พร้อมหลักฐานได้ล่วงหน้า 7 วัน ก่อนการตรวจประเมินจริง และสามารถบันทึกข้อสังเกต ประเด็นคำถามผ่านระบบได้ 2) ระหว่างการประเมิน หลักสูตร/คณะ/มหาวิทยาลัย และผู้ประเมิน ตรวจสอบ SAR ร่วมกัน ผู้ประเมินสามารถสอบถามประเด็นที่สงสัย และเอกสารเพิ่มเติมได้ในวันประเมิน พร้อมทั้งสัมภาษณ์ผู้มีส่วนได้ส่วนเสีย และตรวจเยี่ยมสิ่งอำนวยความสะดวก ผลงานคณะ และลงพื้นที่ตรวจเยี่ยมชุมชน พร้อมทั้งนำมาจัดทำรายงานสรุปผลการประเมินคุณภาพการศึกษาภายใน แต่ละระดับ ผ่านระบบประเมินคุณภาพการศึกษาภายในออนไลน์ พร้อมทั้งรายงานผลการประเมินให้ผู้บริหารและผู้ที่เกี่ยวข้องพิจารณาทุกท่วง 3) หลังการประเมิน หลักสูตร/คณะ/มหาวิทยาลัย ตรวจสอบผลการประเมินคุณภาพการศึกษาภายใน 7 วันหลังการประเมิน หากมีทักท้วงผลการประเมินสามารถแจ้งผู้ประเมินพิจารณาอีกครั้ง หากไม่มีการทักท้วง รวบรวมผลการดำเนินงาน ข้อมูลสารสนเทศ ข้อมูลพื้นฐาน นำเสนอมหาวิทยาลัย และส่งข้อมูลให้สำนักงานคณะกรรมการการอุดมศึกษา (สกอ.) สรุปรายละเอียดได้ดังภาพที่ 4



ภาพที่ 4 วิธีการประเมิน

จากแผนภาพที่ 3 การคัดเลือกผู้ประเมิน และแผนภาพที่ 4 วิธีการประเมิน เมื่อมารวมกันจะได้รูปแบบรูปแบบการประเมินคุณภาพการศึกษาภายใน แบบ PBRU QA Model มาใช้ในการพัฒนาระบบการประเมินคุณภาพการศึกษาของมหาวิทยาลัยราชภัฏเพชรบุรี โดยได้ดำเนินการทดลองใช้ที่มหาวิทยาลัยราชภัฏเพชรบุรี ปีการศึกษา 2559 ระหว่างเดือนกรกฎาคม ถึงเดือนกันยายน 2560 สรุปได้ดังภาพที่ 5



ภาพที่ 5 PBRU QA Model

เพื่อประเมินประสิทธิภาพของรูปแบบการประเมินคุณภาพการศึกษาภายใน แบบ PBRU QA Model มหาวิทยาลัยราชภัฏเพชรบุรี โดยพิจารณาการประเมินประสิทธิภาพของรูปแบบซึ่งประกอบด้วย 1) ด้านการใช้ประโยชน์ 2) ด้านความเป็นไป

ได้ 3) ด้านความเหมาะสม 4) ด้านความถูกต้อง โดยสรุปผลการดำเนินงานประสิทธิภาพของรูปแบบการประเมินคุณภาพ การศึกษาภายใน แบบ PBRU QA Model ดังนี้

ประเด็นความคิดเห็น	ค่าเฉลี่ย \bar{X}	ค่า เบี่ยงเบน มาตรฐาน (S.D.)	ระดับความ คิดเห็น
1.การใช้ประโยชน์ (Utility)	4.05	.457	มาก
2.ความเป็นไปได้ (Feasibility)	4.40	.317	มาก
3.ความเหมาะสม (Propriety)	4.16	.325	มาก
4.ความถูกต้อง (Accuracy)	4.18	.390	มาก
รวม	4.20	.295	มาก

2. ผลประเมินความพึงพอใจของบุคลากรที่มีต่อการดำเนินงานประกันคุณภาพการศึกษาตามรูปแบบ PBRU QA Model ที่พัฒนาขึ้นของมหาวิทยาลัยราชภัฏเพชรบุรี

ตารางที่ 1 ผลประเมินความพึงพอใจของบุคลากรที่มีต่อการดำเนินงานประกันคุณภาพการศึกษา โดยใช้กระบวนการ ประเมินแบบมีส่วนร่วม

ประเด็นความคิดเห็น	ค่าเฉลี่ย \bar{X}	ค่า เบี่ยงเบน มาตรฐาน (S.D.)	ระดับความ พึงพอใจ
1.การมีส่วนร่วมในการวางแผน (P:Plan)	4.11	.581	มาก
2.การมีส่วนร่วมการดำเนินงาน (D:Do)	4.33	.497	มาก
3.การมีส่วนร่วมในการตรวจสอบ (C:Check)	4.33	.319	มาก
4.การมีส่วนร่วมในการปรับปรุง (A:Act)	4.34	.449	มาก
รวม	4.27	.408	มาก

ตอนที่ 2 แบบประเมินความพึงพอใจของบุคลากรที่มีต่อการดำเนินงานประกันคุณภาพการศึกษา โดยใช้กระบวนการ ประเมินแบบเสริมพลัง

ประเด็นความคิดเห็น	ค่าเฉลี่ย \bar{X}	ค่า เบี่ยงเบน มาตรฐาน (S.D.)	ระดับความ พึงพอใจ
1.กระบวนการเสริมพลังในการวางแผน (P:Plan)	4.26	.346	มาก
2.กระบวนการเสริมพลังในการดำเนินงาน (D:Do)	4.08	.332	มาก
3.กระบวนการเสริมพลังในการตรวจสอบ (C:Check)	4.12	.343	มาก
4.กระบวนการเสริมพลังในการปรับปรุง (A:Act)	4.12	.459	มาก
รวม	4.15	.282	มาก

ตอนที่ 3 ปัญหา อุปสรรค และข้อเสนอแนะ

1. บุคลากรให้ความร่วมมือลดลงจากปีที่ผ่านมา ควรสร้างแรงจูงใจในการปฏิบัติงานด้านประกันคุณภาพการศึกษา เพิ่มมากขึ้น
2. บุคลากรแต่ละฝ่ายปฏิบัติงานเกินขอบเขตของงานฝ่ายนั้นๆ จนทำให้งานในฝ่ายของตัวเองไม่พัฒนา เช่น เป็น บุคลากรฝ่ายแผนแต่ต้องทำเรื่องการสรรหา, จัดทำหนังสือ
3. แผนยุทธศาสตร์ของมหาวิทยาลัยกับแผนของคณะไม่สอดคล้องกัน ทำให้ การจัดโครงการ/กิจกรรม ต่างๆ ไม่ สอดรับกับตัวชี้วัดความสำเร็จของแผนยุทธศาสตร์ของมหาวิทยาลัย
4. การน่านโยบายไปสู่การปฏิบัติยังไม่เกิดประสิทธิภาพและขาดความเอาใจจริงเอาใจตามศักยภาพของคณะ/ หน่วยงาน
5. บุคลากรขาดความรู้และความเข้าใจระบบและกลไกการประกันคุณภาพทำให้ไม่เห็นความสำคัญ

สรุปและอภิปรายผล

1. ผลการพัฒนาารูปแบบการประเมินคุณภาพการศึกษาภายใน แบบ PBRU QA Model มาใช้ในการพัฒนาระบบการประเมินคุณภาพการศึกษาของมหาวิทยาลัยราชภัฏเพชรบุรี ซึ่งดำเนินการพัฒนาจากการศึกษาเอกสาร ทฤษฎี งานวิจัยที่เกี่ยวกับการประกันคุณภาพการศึกษา พบว่า ระบบมีโครงสร้างหลัก 2 องค์ประกอบ คือ 1) การเลือกผู้ประเมิน และ 2) วิธีการประเมิน โดยยึดหลักวงจรคุณภาพ PDCA เป็นตัวขับเคลื่อนตั้งแต่ระดับหลักสูตร ระดับคณะ และระดับมหาวิทยาลัย พบว่า หลังการทดลองนำรูปแบบการประเมินคุณภาพการศึกษาภายใน แบบ PBRU QA Model มาใช้ในการพัฒนาระบบการประเมินคุณภาพการศึกษา โดยภาพรวมมีความคิดเห็นอยู่ในระดับมาก ทั้งนี้เนื่องจากรูปแบบ PBRU QA Model ที่พัฒนาขึ้นมีแนวปฏิบัติที่ชัดเจน ประกอบกับกระบวนการดำเนินงานมีความสัมพันธ์และเชื่อมโยงกันโดยใช้หลักวงจรคุณภาพ PDCA เป็นตัวขับเคลื่อน สอดคล้องกับการประเมินโดยสำนักงานรับรองมาตรฐานและประเมินคุณภาพการศึกษาที่ใช้หลักการดำเนินการตามวงจรคุณภาพ PDCA ได้แก่ 1) การวางแผน 2) การดำเนินงาน 3) การตรวจสอบประเมินผล 4) การนำผลการประเมินมาปรับปรุง ซึ่งเป็นระบบที่นิยมใช้ในการบริหารระบบประกันคุณภาพการศึกษาภายใน โดยภาพรวมความคิดเห็นของผู้บริหาร ผู้ประเมิน บุคลากรภายในมหาวิทยาลัยราชภัฏเพชรบุรี มีความเห็นว่า รูปแบบมีประสิทธิภาพค่าเฉลี่ยรวมทุกด้านอยู่ในระดับมาก เมื่อจำแนกประสิทธิภาพด้านความเป็นไปได้ คือ มีการบริหารจัดการอย่างเป็นระบบ ประสิทธิภาพด้านความถูกต้อง คือ การประเมินตนเองมีความถูกต้องตรงกับการปฏิบัติงานจริง ประสิทธิภาพด้านความเหมาะสม คือ มีความสอดคล้องกับบริบทของมหาวิทยาลัย สอดคล้องกับความต้องการของผู้มีส่วนเกี่ยวข้อง ประสิทธิภาพด้านการใช้ประโยชน์ คือ รูปแบบสะท้อนผลการดำเนินงานของมหาวิทยาลัยได้ชัดเจน สอดคล้องกับ(ผ่องศรี แก้วชูเสน,2555) ซึ่งได้วิจัย การพัฒนารูปแบบการประกันคุณภาพภายในสถานศึกษาโดยใช้การประเมินแบบเสริมพลัง สำหรับวิทยาลัยเกษตรและเทคโนโลยี โดยภาพรวมความคิดเห็นของผู้บริหารและครูผู้สอนมีความคิดเห็นว่ามีคุณภาพค่าเฉลี่ยรวมทุกด้านอยู่ในระดับมากที่สุด

2. ผลประเมินความพึงพอใจของบุคลากรที่มีต่อการดำเนินงานประกันคุณภาพการศึกษาตามรูปแบบ PBRU QA Model ที่พัฒนาขึ้น จากผลการศึกษาความพึงพอใจของบุคลากรโดยจำแนกเป็น 2 กระบวนการ คือ 1) กระบวนการประเมินแบบมีส่วนร่วม 2) กระบวนการประเมินแบบเสริมพลัง พบว่า หลังการทดลองใช้รูปแบบบุคลากรมีความพึงพอใจต่อกระบวนการประเมินแบบมีส่วนร่วมในระดับมาก โดยยึดหลักวงจร PDCA คือ 1) การมีส่วนร่วมในการวางแผน (Plan) คือ มีส่วนร่วมในการวางแผนจัดเตรียมสารสนเทศหลักฐานที่จำเป็น 2) การมีส่วนร่วมในการดำเนินงาน (Do) คือ มีส่วนร่วมได้แลกเปลี่ยนเรียนรู้ วิธีปฏิบัติงานพัฒนาแนวทางการปฏิบัติงานของตนเองเพื่อให้สอดคล้องกับการประกันคุณภาพการศึกษาภายใน 3) มีส่วนร่วมในการตรวจสอบ (Check) มีส่วนร่วมในการปฏิบัติงาน มีการจัดทำคู่มือการปฏิบัติงาน ใช้ฐานข้อมูลในการตรวจสอบผลการดำเนินงาน มีส่วนร่วมในการประเมินโครงการ/กิจกรรม มีส่วนร่วมในการจัดทำ SAR ทุกระดับ 4) การมีส่วนร่วมในการปรับปรุง (Act) บุคลากรมีส่วนร่วมในการวางแผนการปรับปรุงการดำเนินงาน ได้นำข้อเสนอแนะที่ได้จากการประเมินมาพัฒนางานได้ นอกจากนี้มีส่วนร่วมในการติดตามและตรวจสอบการปฏิบัติงานให้เป็นไปตามผลการประเมิน สอดคล้องกับพิกุล เลี้ยวสิริพงศ์(2550)ทำการวิจัยเรื่องการใช้กระบวนการมีส่วนร่วมเพื่อพัฒนามาตรฐานและตัวบ่งชี้ที่เหมาะสมสำหรับระบบประกันคุณภาพการศึกษาภายในของโรงเรียนการศึกษาพิเศษ และบุคลากรพึงพอใจต่อกระบวนการประเมินแบบเสริมพลังในระดับมากเช่นกัน โดยยึดหลักวงจรคุณภาพ PDCA เป็นตัวขับเคลื่อน คือ 1) กระบวนการเสริมพลังในการวางแผน (Do) บุคลากรมีแรงจูงใจที่จะพัฒนาคู่มือการปฏิบัติงานในระดับบาทหน้าที่ของตนเพื่อนำมาพัฒนางาน มีความรู้และความเข้าใจข้อมูลพื้นฐานของสถาบันพร้อมที่จะปรับปรุงจุดอ่อน จุดแข็ง เพื่อการแข่งขันในอนาคต 2) กระบวนการเสริมพลังในการดำเนินงาน (Do) บุคลากรมีการปฏิบัติงานตามหลัก PDCA ในทุกโครงการ/กิจกรรม เพื่อพัฒนางานอย่างต่อเนื่อง 3) กระบวนการเสริมพลังในการตรวจสอบ (Check) บุคลากรสามารถประเมินความสำเร็จของงานและพยายามให้งานที่ทำบรรลุเป้าหมายยิ่งขึ้น 4) กระบวนการเสริมพลัง (Act) บุคลากรมีการนำผลการดำเนินงาน นำจุดอ่อนและแนวทางแก้ไขมาปรับปรุงกระบวนการดำเนินงาน สอดคล้องกับ(สุวิมล ว่องวานิช ,2543) วิจัยเรื่องการวิจัยและพัฒนาระบบการประเมินผลภายในของสถานศึกษา พบว่า สถานศึกษาที่ประสบความสำเร็จในการดำเนินงานด้านการประเมินผลภายในมุ่งหวังจะทำให้เกิดผลผลิต 2 ประการ คือ 1)การสร้างการทำงานแบบมีส่วนร่วม และ 2) การได้รูปแบบการประเมินผลภายในที่พัฒนาโดยสถานศึกษาได้คณะทำงานหรือทีมนักประเมินในสถานศึกษาและแนวทางการขยายผลไปยังสถานศึกษาอื่น

ข้อเสนอแนะ

ควรทำการศึกษาระบบการประเมินคุณภาพการศึกษาโดยใช้มิติอื่น และขยายกลุ่มตัวอย่างให้มากขึ้น เพื่อเป็นการขยายผลและค้นพบความรู้ใหม่ที่เป็นประโยชน์มากขึ้น

เอกสารอ้างอิง

- ผ่องศรี แก้วชูเสน.(2555). การพัฒนารูปแบบการประกันคุณภาพภายในสถานศึกษาโดยใช้การประเมินแบบเสริมพลัง สำหรับวิทยาลัยเกษตรและเทคโนโลยี. วิทยานิพนธ์ปริญญาคุชฎบัณฑิต สาขาวิชาศึกษาศาสตร์ ,มหาวิทยาลัยสุโขทัย.
- มหาวิทยาลัยราชภัฏเพชรบุรี. (2553). คู่มือการประกันคุณภาพการศึกษาภายในมหาวิทยาลัยราชภัฏเพชรบุรี ปีการศึกษา 2553. เพชรบุรี: เพชรภูมิการพิมพ์.
- _____. (2557). คู่มือการประกันคุณภาพการศึกษาภายใน มหาวิทยาลัยราชภัฏเพชรบุรี ปีการศึกษา 2557. เพชรบุรี: เพชรภูมิการพิมพ์.
- _____. (2557). รายงานผลการประเมินคุณภาพการศึกษาภายใน มหาวิทยาลัยราชภัฏเพชรบุรี ปีการศึกษา 2557. เพชรบุรี: มหาวิทยาลัยราชภัฏเพชรบุรี.
- _____. (2558). รายงานผลการประเมินคุณภาพการศึกษาภายใน มหาวิทยาลัยราชภัฏเพชรบุรี ปีการศึกษา 2558. เพชรบุรี: มหาวิทยาลัยราชภัฏเพชรบุรี.
- ศิริชัย กาญจนวาสี. (2537). ทฤษฎีการประเมิน . กรุงเทพฯ: จุฬาลงกรณ์มหาวิทยาลัย.
- _____. (2554). ทฤษฎีการประเมิน (พิมพ์ครั้งที่ 8). กรุงเทพฯ: สามลดา.
- สากันย์ สุวรรณการ,พัชรพร บุญจันตะ.(2557) วิจัยเรื่องการศึกษาพัฒนาการระบบการประกันคุณภาพการศึกษาภายใน. คณะเกษตรศาสตร์ มหาวิทยาลัยเชียงใหม่.
- สุวิมล ว่องวานิช. (2543). วิจัยเรื่องการวิจัยและพัฒนาระบบการประเมินผลภายในของสถานศึกษา.สำนักงานคณะกรรมการการศึกษาแห่งชาติ.
- อุทุมพร ทองอุไทย จามรมาน. (2520). การประเมินทางการศึกษา. กรุงเทพฯ: ปรีชาการพิมพ์.
- Oakes, J. (1986). Educational indicators: A Guide for policy makes. New Brunswick: Center for Policy Research in Education, Rutgers University.

แนวทางการพัฒนาตัวบ่งชี้คุณภาพการศึกษาของมหาวิทยาลัยราชภัฏเพชรบุรี
ตามมาตรฐานการอุดมศึกษา พ.ศ. 2561

Guidelines for the Development of Educational Quality Indicators at Phetchaburi

Rajabhat University According to the Higher Education Standards, 2018.

พีรศุขย์ บุญมาธรรม¹, น้ำฝน แสงอรุณ², ณัฐพล อาบสีนาค³, พรรณี คอนจจอหอ⁴

^{1,4}คณะเทคโนโลยีสารสนเทศ ^{2,3}งานพัฒนาระบบคุณภาพการศึกษา สำนักส่งเสริมวิชาการและงานทะเบียน
มหาวิทยาลัยราชภัฏเพชรบุรี

Pheerasut Boonmatham¹, Namfon Sangarun², Nattapon Arbsinark³, Pannee Khonchoho⁴

¹Faculty of Information Technology ²Department of Education Quality System Development, Academic
Promotion and Registra Office Phetchaburi Rajabhat University

บทคัดย่อ

งานวิจัยนี้มีวัตถุประสงค์เพื่อวิเคราะห์ความสอดคล้องความเชื่อมโยงของมาตรฐานการอุดมศึกษากับแผนยุทธศาสตร์ของมหาวิทยาลัยราชภัฏเพชรบุรีเพื่อนำไปจัดทำมาตรฐานการศึกษาของมหาวิทยาลัยราชภัฏเพชรบุรีและตัวบ่งชี้คุณภาพการศึกษาของมหาวิทยาลัยราชภัฏเพชรบุรี โดยใช้กระบวนการแบบมีส่วนร่วมจากผู้ที่เกี่ยวข้อง โดยมีการดำเนินงานวิจัย 5 ขั้นตอน คือ 1) การศึกษามาตรฐานและกฎหมายที่เกี่ยวข้อง 2) วิเคราะห์ความเชื่อมโยงสอดคล้องระหว่างมาตรฐานที่เกี่ยวข้องกับแผนยุทธศาสตร์ของมหาวิทยาลัย 3) จัดทำร่างมาตรฐานการศึกษาของมหาวิทยาลัยและตัวบ่งชี้คุณภาพการศึกษา 4) ปรึกษาร่างมาตรฐานการศึกษาของมหาวิทยาลัยและตัวบ่งชี้คุณภาพการศึกษา 5) พิจารณาให้ความเห็นชอบร่างมาตรฐานการศึกษาของมหาวิทยาลัยและตัวบ่งชี้คุณภาพการศึกษา

จากการดำเนินการวิจัย พบว่ามาตรฐานการศึกษาของมหาวิทยาลัยราชภัฏเพชรบุรี มีทั้งหมด 6 มาตรฐานซึ่งประกอบไปด้วย 1) ผลลัพธ์ผู้เรียน 2) การวิจัยหรืองานสร้างสรรค์และนวัตกรรม 3) การบริการวิชาการ 4) ศิลปวัฒนธรรมและความเป็นไทย 5) การบริหารจัดการ 6) จุดเน้นมหาวิทยาลัย และ ตัวบ่งชี้คุณภาพการศึกษาระดับมหาวิทยาลัยมีจำนวนทั้งสิ้น 24 ตัวบ่งชี้ ตัวบ่งชี้คุณภาพการศึกษาระดับคณะมีจำนวนทั้งสิ้น 20 ตัวบ่งชี้ โดยสามารถกำหนดตัวบ่งชี้ที่เป็นเอกลักษณ์ของคณะเพิ่มเติมได้ โดยมีความเหมาะสมในระดับมาก โดยมีค่า $\bar{x} = 3.97$ และค่า S.D. = 0.79

คำสำคัญ: มาตรฐานการศึกษา, แผนยุทธศาสตร์, ตัวบ่งชี้คุณภาพการศึกษา

ABSTRACT

The objective of this research is to analyze the linkage of higher education standards and the strategic plan of Phetchaburi Rajabhat University in order to develop educational standards of Phetchaburi Rajabhat University and educational quality indicators of Phetchaburi Rajabhat University by using participation from related parties. There are 5 steps of research: 1) Studying standards and related laws 2) Analyzing consistent links between standards relevant to the university's strategic plan 3) Drafting university education standards and indicators Point out the quality of education. 4) Critique the draft of the university's educational standards and educational quality indicators. 5) Considering and approving the draft academic standards of the university and educational quality indicators.

The results of the research showed that the educational standards of Phetchaburi Rajabhat University had a total of 6 standards which consisted of 1) Student results. 2) Research or creative and innovative. 3) Academic service. 4) Arts and culture and Thai identity. 5) Management. 6) University focus. There is a total of 24 indicators of quality of education at the university level. The indicators of quality of education at the faculty level are 20 indicators which the faculty level can add a unique indicator of the faculty and appropriate at a high level with the value $\bar{x} = 3.97$ and S.D. = 0.79.

Keywords: Educational standards, strategic plans, educational quality indicators

บทนำ

ตามกฎกระทรวงว่าด้วยระบบ หลักเกณฑ์ และวิธีการประกันคุณภาพการศึกษา พ.ศ. 2553 ที่ได้ประกาศใช้มาก่อนหน้านี้ ซึ่งเป็นเกณฑ์กลางที่ให้ทุกมหาวิทยาลัยใช้ร่วมกันไม่สามารถสะท้อนผลการดำเนินงานที่สอดคล้องกับเอกลักษณ์หรือจุดเน้นของสถานศึกษาที่แท้จริงได้ การประกันคุณภาพการศึกษาภายในและภายนอกไม่สัมพันธ์กันทำให้สถานศึกษาต้องดำเนินการประเมินตนเองหลายรอบ เป็นการเพิ่มภาระแก่สถานศึกษาและบุคลากร หน่วยงานต้นสังกัด หน่วยงานที่กำกับ และหน่วยงานภายนอกเกินความจำเป็น จึงเห็นปรับปรุงระบบและหลักเกณฑ์การประกันคุณภาพการศึกษา ให้มีกลไกปฏิบัติที่เอื้อต่อการดำเนินการตามมาตรฐานการศึกษาของแต่ละระดับและเกิดประสิทธิภาพในการพัฒนาคุณภาพการศึกษา

จากกฎกระทรวง การประกันคุณภาพการศึกษา พ.ศ. 2561 และ ประกาศกระทรวงศึกษาธิการ เรื่อง มาตรฐานการอุดมศึกษา พ.ศ. 2561 รวมถึงแนวทางการนำมาตรฐานสู่การปฏิบัติให้เกิดผล จึงทำให้มหาวิทยาลัยต้องกำหนดมาตรฐานการศึกษาของมหาวิทยาลัย และดำเนินการจัดทำตัวบ่งชี้คุณภาพการศึกษาที่สอดคล้องกับมาตรฐานต่างๆที่เกี่ยวข้อง มาตรฐานการอุดมศึกษา พ.ศ. 2561 ประกอบด้วย 5 มาตรฐานหลัก โดยกระทรวงศึกษาธิการให้มหาวิทยาลัยจัดทำมาตรฐานการศึกษาและพัฒนาตัวบ่งชี้ตามพันธกิจและบริบทโดยยึดกรอบมาตรฐานการอุดมศึกษาที่กำหนดไว้

กระบวนการในการจัดทำมาตรฐานการศึกษามหาวิทยาลัยราชภัฏเพชรบุรีและพัฒนาตัวบ่งชี้คุณภาพการศึกษา มหาวิทยาลัยได้มีการวิเคราะห์ความเชื่อมโยงและความสอดคล้องจาก มาตรฐานการศึกษาชาติ พ.ศ.2561 มาตรฐานการอุดมศึกษา พ.ศ. 2561 แผนยุทธศาสตร์มหาวิทยาลัยราชภัฏเพชรบุรี มาตรฐานการศึกษาของมหาวิทยาลัยราชภัฏเพชรบุรี พ.ศ. 2561 ซึ่งนำมาสู่ตัวบ่งชี้คุณภาพการศึกษาในระดับคณะและมหาวิทยาลัยของมหาวิทยาลัยราชภัฏเพชรบุรี โดยใช้กระบวนการมีส่วนร่วมจากผู้ที่เกี่ยวข้อง

วัตถุประสงค์ของการวิจัย

1. เพื่อวิเคราะห์ความสอดคล้องความเชื่อมโยงของมาตรฐานการอุดมศึกษากับแผนยุทธศาสตร์ของมหาวิทยาลัยราชภัฏเพชรบุรี
2. เพื่อจัดทำร่างประกาศมาตรฐานการศึกษามหาวิทยาลัยราชภัฏเพชรบุรี พ.ศ. 2561 และตัวบ่งชี้ประกันคุณภาพการศึกษา ระดับคณะและมหาวิทยาลัย
3. เพื่อศึกษาระดับความเหมาะสมของตัวบ่งชี้ประกันคุณภาพการศึกษาของมหาวิทยาลัยราชภัฏเพชรบุรี

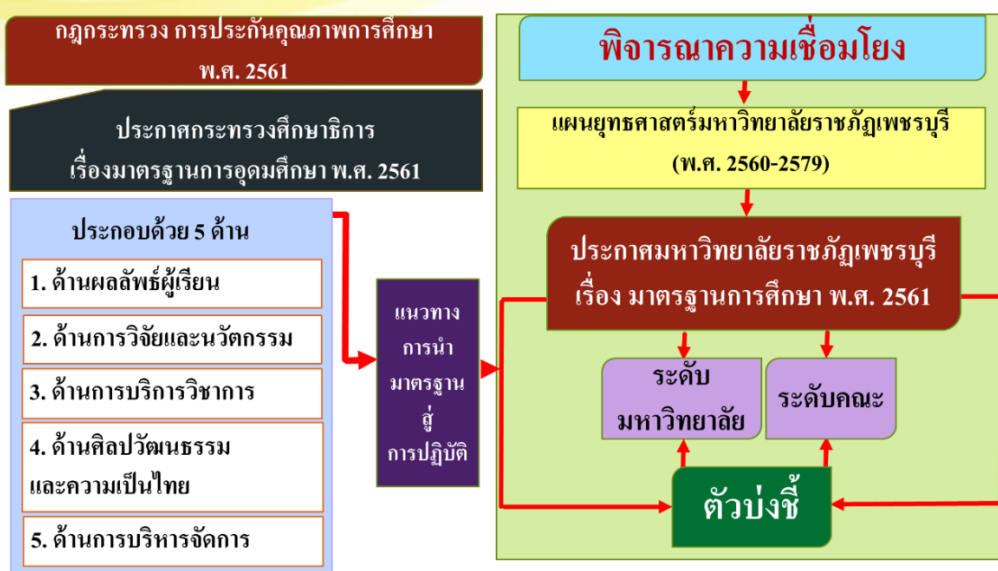
วิธีดำเนินการวิจัย

ในการดำเนินการพัฒนาตัวบ่งชี้คุณภาพการศึกษาระดับมหาวิทยาลัยของมหาวิทยาลัยราชภัฏเพชรบุรี ตามมาตรฐานการอุดมศึกษา พ.ศ. 2561 ผู้ดำเนินการได้มีกระบวนการในการพัฒนามาตรฐานการศึกษามหาวิทยาลัยราชภัฏเพชรบุรีและตัวบ่งชี้คุณภาพการศึกษา ดังขั้นตอนต่อไปนี้

1. ศึกษาเอกสาร ระเบียบ กฎหมาย ประกาศที่เกี่ยวข้อง และมาตรฐานการศึกษา จากกฎกระทรวงศึกษาธิการ การประกันคุณภาพการศึกษา พ.ศ. 2561 ข้อ 3 ได้กำหนดให้สถานศึกษาสร้างระบบประกันคุณภาพการศึกษาเป็นของตนเอง โดยมีการกำหนดมาตรฐานการศึกษา และระบบการประกันคุณภาพการศึกษาขึ้นมาเอง คณะผู้วิจัยจึงกำหนดแผนการดำเนินงานให้เป็นไปตามขั้นตอนและกฎหมายที่เกี่ยวข้อง
2. วิเคราะห์ความเชื่อมโยงระหว่างระหว่างมาตรฐานการอุดมศึกษา มาตรฐานการศึกษามหาวิทยาลัย ราชภัฏเพชรบุรี พ.ศ. 2561 และแผนยุทธศาสตร์มหาวิทยาลัย ดำเนินการโดยการบูรณาการแผนยุทธศาสตร์ต่างๆ เข้าด้วยกันและกำหนดประเด็นความสอดคล้องกับมาตรฐานการอุดมศึกษา พ.ศ. 2561 แล้วจึงกำหนดมาตรฐานการศึกษามหาวิทยาลัยราชภัฏเพชรบุรี พ.ศ. 2561 ขึ้นมาเพื่อเป็นกรอบในการวางโครงสร้างตัวบ่งชี้ประกันคุณภาพการศึกษาระดับคณะและมหาวิทยาลัย
3. จัดทำร่างประกาศมาตรฐานการศึกษามหาวิทยาลัยราชภัฏเพชรบุรี พ.ศ. 2561 และตัวบ่งชี้ประกันคุณภาพการศึกษาระดับคณะและมหาวิทยาลัย ดำเนินการโดยใช้กรอบมาตรฐานการอุดมศึกษาเป็นแกนโดยผนวกกับแผนยุทธศาสตร์ของมหาวิทยาลัยและเอกลักษณ์ของมหาวิทยาลัย
4. วิพากษ์ร่างมาตรฐานการศึกษามหาวิทยาลัยราชภัฏเพชรบุรี พ.ศ. 2561 และตัวบ่งชี้ประกันคุณภาพการศึกษาระดับคณะและมหาวิทยาลัย โดยผู้บริหาร ประธานสาขา ผู้เกี่ยวข้อง และผู้ทรงคุณวุฒิด้านประกันคุณภาพการศึกษา และทำการประเมินระดับความเหมาะสมของตัวบ่งชี้คุณภาพการศึกษาของมหาวิทยาลัยราชภัฏเพชรบุรี

5. พิจารณาร่างประกาศมาตรฐานการศึกษาและตัวบ่งชี้โดยคณะกรรมการบริหารและสภามหาวิทยาลัย หลังจากการปรับปรุงแก้ไขร่างมาตรฐานการศึกษาของมหาวิทยาลัยรวมทั้งตัวบ่งชี้ประกันคุณภาพการศึกษาจากกระบวนการมีส่วนร่วมจากผู้ที่เกี่ยวข้องแล้ว จึงนำร่างฯ เสนอต่อคณะกรรมการบริหารและสภามหาวิทยาลัย ตามลำดับเพื่ออนุมัติและประกาศใช้ หากมีข้อเสนอแนะก็จะทำการปรับปรุงแก้ไขแล้วจึงนำเสนอมาตรฐานการศึกษามหาวิทยาลัยราชภัฏเพชรบุรี พ.ศ. 2561 และตัวบ่งชี้ประกันคุณภาพการศึกษาระดับคณะและมหาวิทยาลัย พ.ศ.2561 ไปยังสำนักงานคณะกรรมการการอุดมศึกษาซึ่งเป็นหน่วยงานต้นสังกัดและใช้เป็นกรอบการดำเนินงานของมหาวิทยาลัยรวมทั้งประเมินคุณภาพการศึกษาของมหาวิทยาลัยต่อไป

กรอบแนวคิดในการวิจัย



ภาพที่ 1 กรอบแนวความคิดการพัฒนาตัวบ่งชี้คุณภาพการศึกษาระดับมหาวิทยาลัยของมหาวิทยาลัยราชภัฏเพชรบุรี ตามมาตรฐานการอุดมศึกษา พ.ศ. 2561

ขอบเขตของการวิจัย

งานวิจัยนี้เป็นงานวิจัยสถาบัน ซึ่งเป็นการวิจัยที่จัดทำในสถาบันอุดมศึกษาเพื่อประโยชน์ในการจัดหาข้อมูลสำหรับสนับสนุนการวางแผน การกำหนดนโยบายและการตัดสินใจของมหาวิทยาลัย โดยพิจารณาความสอดคล้องของมาตรฐานการอุดมศึกษา พ.ศ. 2561 แผนยุทธศาสตร์มหาวิทยาลัยราชภัฏ 20 ปี แผนยุทธศาสตร์มหาวิทยาลัยราชภัฏเพชรบุรี ระยะ 5 ปี (พ.ศ. 2560 - 2564) และ 20 ปี (พ.ศ. 2560 - 2579) วิสัยทัศน์ของมหาวิทยาลัย เกณฑ์มาตรฐานหลักสูตรระดับอุดมศึกษา พ.ศ.2558 และเกณฑ์มาตรฐานอื่นๆที่เกี่ยวข้อง แล้วจึงนำมากำหนดเป็นมาตรฐานการศึกษามหาวิทยาลัยราชภัฏเพชรบุรี พ.ศ. 2561 และตัวบ่งชี้ประกันคุณภาพการศึกษาของมหาวิทยาลัยราชภัฏเพชรบุรี พ.ศ. 2561 ที่ผ่านการมีส่วนร่วมจากผู้บริหาร ประธานสาขา ผู้เกี่ยวข้อง และผู้ทรงคุณวุฒิด้านประกันคุณภาพการศึกษา โดยใช้วิธีการสนทนากลุ่ม (Focus Group)

เครื่องมือการวิจัย

1. ร่างมาตรฐานการศึกษามหาวิทยาลัยราชภัฏเพชรบุรี พ.ศ. 2561 และตัวบ่งชี้ประกันคุณภาพการศึกษาระดับคณะและมหาวิทยาลัย
2. แบบประเมินระดับความเหมาะสมของตัวบ่งชี้คุณภาพการศึกษาของมหาวิทยาลัยราชภัฏเพชรบุรี

กลุ่มเป้าหมาย

1. ประชากร คือ ผู้บริหาร ประธานสาขา ผู้เกี่ยวข้อง และผู้ทรงคุณวุฒิด้านประกันคุณภาพการศึกษา ที่เข้าร่วมกิจกรรม จำนวน 120 คน
2. กลุ่มตัวอย่าง คือ ผู้เข้าร่วมกิจกรรม จำนวน 37 คน เลือกโดยวิธีการสุ่มอย่างง่าย

สถิติที่ใช้ในการวิจัย ได้แก่ ค่าเฉลี่ย และ ส่วนเบี่ยงเบนมาตรฐาน โดยนำผลที่ได้เทียบกับเกณฑ์การประเมินด้วย ลิเคิร์ต ทสเกล (Likert Scale) 5 ระดับดังนี้

- ค่าเฉลี่ยเท่ากับ 4.50 – 5.00 หมายความว่า ระดับมากที่สุด
- ค่าเฉลี่ยเท่ากับ 3.50 – 4.49 หมายความว่า ระดับมาก
- ค่าเฉลี่ยเท่ากับ 2.50 – 3.49 หมายความว่า ระดับปานกลาง
- ค่าเฉลี่ยเท่ากับ 1.50 – 2.49 หมายความว่า ระดับน้อย
- ค่าเฉลี่ยเท่ากับ 1.00 – 1.49 หมายความว่า ระดับน้อยที่สุด

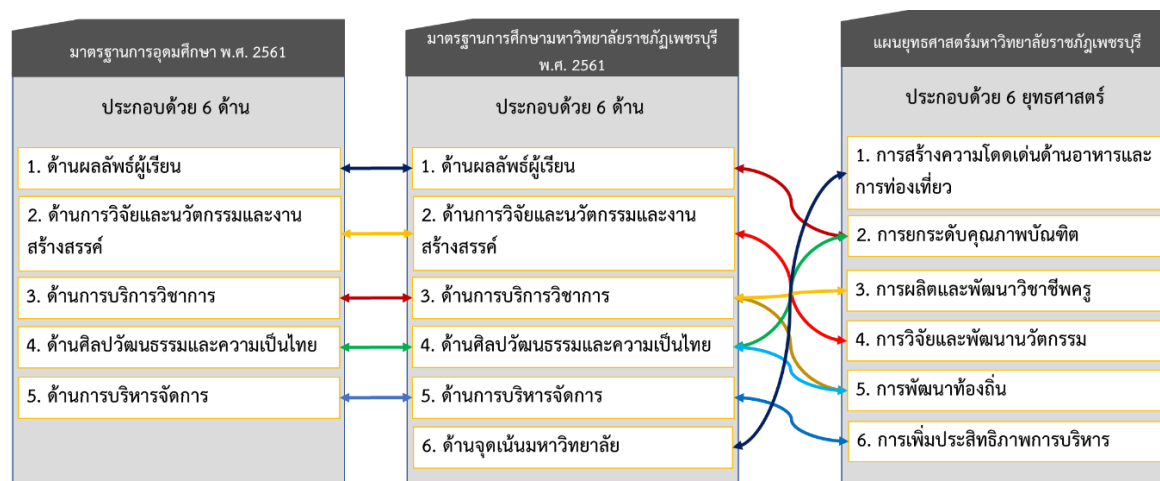
ผลการวิจัย

จากการดำเนินการวิจัยตามวิธีการดำเนินการวิจัย ได้ผลการศึกษาดังนี้

1. วิเคราะห์ความเชื่อมโยงระหว่างมาตรฐานการศึกษามหาวิทยาลัยราชภัฏเพชรบุรี พ.ศ. 2561 กับแผนยุทธศาสตร์มหาวิทยาลัย

การจัดทำมาตรฐานการศึกษามหาวิทยาลัยและตัวบ่งชี้คุณภาพการศึกษา มีความจำเป็นอย่างยิ่งที่ต้องทำการวิเคราะห์ความสอดคล้องระหว่างมาตรฐานการอุดมศึกษาที่เป็นกรอบของการดำเนินการสถานศึกษาร่วมกับแผนยุทธศาสตร์ของมหาวิทยาลัยที่เป็นเข็มทิศในการดำเนินการของมหาวิทยาลัยเพื่อไปสู่ความเป็นเลิศ

ในการวิเคราะห์ความเชื่อมโยงระหว่างมาตรฐานการศึกษากับแผนยุทธศาสตร์มหาวิทยาลัยสามารถสรุปเป็นแผนภาพที่ได้ดังภาพที่ 2



ภาพที่ 2 แผนภาพการวิเคราะห์ความเชื่อมโยงระหว่างมาตรฐานการอุดมศึกษา มาตรฐานการศึกษามหาวิทยาลัยราชภัฏเพชรบุรี พ.ศ. 2561 และแผนยุทธศาสตร์มหาวิทยาลัย

จากภาพที่ 2 จะเห็นได้ว่าการเมื่อทำการวิเคราะห์ความเชื่อมโยงระหว่างมาตรฐานการอุดมศึกษา มาตรฐานการศึกษามหาวิทยาลัยราชภัฏเพชรบุรี พ.ศ. 2561 โดยการบูรณาการแผนยุทธศาสตร์ต่างๆ เข้าด้วยกันและกำหนดประเด็นความสอดคล้องกับมาตรฐานการอุดมศึกษา พ.ศ. 2561 ให้มีความสอดคล้องกัน มหาวิทยาลัยได้กำหนดมาตรฐานในด้านต่างๆ เป็นไปตามมาตรฐานการอุดมศึกษาโดยมีการเพิ่มเติมความเป็นเอกลักษณ์ของมหาวิทยาลัยลงในมาตรฐานด้านต่างๆ และยังมีกำหนดมาตรฐานด้านจุดเน้นของมหาวิทยาลัยเพิ่มขึ้นมา โดยมาตรฐานนี้มีวัตถุประสงค์เพื่อขับเคลื่อนและพัฒนา มหาวิทยาลัยให้โดดเด่นตามวิสัยทัศน์ของมหาวิทยาลัย

2. จัดทำร่างประกาศมาตรฐานการศึกษาของมหาวิทยาลัยราชภัฏเพชรบุรี พ.ศ. 2561 และตัวบ่งชี้ประกันคุณภาพการศึกษา ระดับคณะและมหาวิทยาลัย

แนวทางในการจัดทำร่างมาตรฐานการศึกษาของมหาวิทยาลัยราชภัฏเพชรบุรีและตัวบ่งชี้ประกันคุณภาพการศึกษาระดับคณะและมหาวิทยาลัย โดยนำมาตรฐานการศึกษาชาติ พ.ศ. 2561 มาตรฐานการอุดมศึกษา พ.ศ. 2561 เกณฑ์มาตรฐานหลักสูตรระดับอุดมศึกษา พ.ศ. 2558 และเกณฑ์มาตรฐานที่เกี่ยวข้อง แผนยุทธศาสตร์มหาวิทยาลัยเพชรบุรี พ.ศ. 2560 - 2564 มาวิเคราะห์ความสอดคล้องและกำหนดประเด็นสำคัญตามมาตรฐานการอุดมศึกษา 5 ด้าน จนได้ร่างมาตรฐานการศึกษาของมหาวิทยาลัยราชภัฏเพชรบุรีและกำหนดเป็นมาตรฐาน ทั้งหมด 6 มาตรฐาน ซึ่งมาตรฐานที่ 6 จุดเน้นมหาวิทยาลัย เป็นมาตรฐานที่กำหนดเพิ่มขึ้นมาที่แสดงถึงความมีเอกลักษณ์ของมหาวิทยาลัย จากนั้นจึงพิจารณาคำสำคัญในร่างมาตรฐานการศึกษาแล้วนำมาการสังเคราะห์เป็นตัวบ่งชี้คุณภาพการศึกษาตามที่ได้มาจากผลการวิเคราะห์ความสอดคล้อง ความเชื่อมโยงของมาตรฐานการอุดมศึกษากับแผนยุทธศาสตร์ของมหาวิทยาลัยราชภัฏเพชรบุรี ร่วมกับเกณฑ์มาตรฐานอื่นๆที่เกี่ยวข้อง ซึ่งแสดงในตารางที่ 1 และตัวบ่งชี้ประกันคุณภาพการศึกษาระดับคณะและมหาวิทยาลัยในตารางที่ 4

ตารางที่ 1 ตารางแสดงมาตรฐานการศึกษามหาวิทยาลัยราชภัฏเพชรบุรี พ.ศ. 2561 คำสำคัญ และการสังเคราะห์ตัวบ่งชี้คุณภาพการศึกษา

มาตรฐานการศึกษามหาวิทยาลัยราชภัฏเพชรบุรี พ.ศ. 2561
มาตรฐานที่ 1 ด้านผลลัพธ์ผู้เรียน
<p>วิเคราะห์คำสำคัญ</p> <p>เป็นผู้เรียนรู้ มีความรู้ความสามารถ และความรอบรู้ต่าง ๆ ในการประกอบอาชีพ</p> <p>เป็นผู้ร่วมสร้างสรรค์นวัตกรรมมีทักษะศตวรรษที่ 21 มีความสามารถในการบูรณาการศาสตร์ต่าง ๆ เพื่อพัฒนาหรือแก้ไขปัญหาสังคม มีคุณลักษณะความเป็นผู้ประกอบการ</p> <p>เป็นพลเมืองที่เข้มแข็ง มีความกล้าหาญทางจริยธรรม ยึดมั่นในความถูกต้อง</p>
<p>เป้าประสงค์</p> <p>มีทักษะเฉพาะด้านของวิชาชีพ(Hard Skill) และมีทักษะการใช้ชีวิต(Soft Skill)</p> <p>มีทักษะในศตวรรษที่ 21</p> <p>มีทักษะการแก้ไขปัญหาด้วยการบูรณาการศาสตร์ต่าง ๆ</p> <p>มีคุณลักษณะความเป็นผู้ประกอบการ</p> <p>สามารถประกอบอาชีพและมีความสามารถในการแข่งขัน</p> <p>เป็นผู้มีศีลธรรม</p> <p>มีระเบียบวินัย ยึดมั่นกฎระเบียบ</p> <p>มีจิตอาสาและเสียสละเพื่อส่วนรวม</p>
<p>สังเคราะห์ตัวบ่งชี้</p> <p>ระบบและกลไกการจัดการเรียนการสอนที่ส่งเสริมให้นักศึกษามีทักษะ Soft Skill และ Hard Skill</p> <p>การส่งเสริมและพัฒนานักศึกษาให้มีทักษะการเรียนรู้ในศตวรรษที่ 21 และมีความเป็นผู้ประกอบการในยุค 4.0</p> <p>จำนวนนักศึกษาที่ได้รับรางวัลจากการแข่งขันทักษะวิชาชีพในระดับชาติ /นานาชาติ</p> <p>ระบบและกลไกส่งเสริมให้นักศึกษาเป็นพลเมืองที่ดี รู้จักหน้าที่ พลเมือง ที่ยึดมั่นกฎระเบียบ มีความเป็นไทยและมีจิตอาสา</p>
มาตรฐานที่ 2 ด้านการวิจัยและนวัตกรรม
<p>วิเคราะห์คำสำคัญ</p> <p>สร้างองค์ความรู้ เทคโนโลยีและนวัตกรรมที่ตอบสนอง ยุทธศาสตร์ชาติ</p> <p>มีเครือข่ายความร่วมมือระหว่างสถาบันและองค์กร ภายนอกทั้งในและต่างประเทศ</p> <p>เกิด impact สูงต่อการพัฒนาผู้เรียน สร้าง โอกาสมูลค่าเพิ่มและขีดความสามารถในการ แข่งขันของประเทศ</p>
<p>เป้าประสงค์</p> <p>มีการดำเนินงานตามระบบและกลไก งานวิจัย</p> <p>มีผลงานวิจัยและนวัตกรรมตอบสนอง ยุทธศาสตร์ชาติ และความต้องการ จำเป็นของประเทศ</p> <p>มีการเชื่อมโยงกับสภาพเศรษฐกิจ สังคม ศิลปวัฒนธรรม หรือ สิ่งแวดล้อม ตามศักยภาพและอัตลักษณ์ของประเภทสถาบัน</p> <p>สร้างความร่วมมือด้านงานวิจัยและ นวัตกรรม เพื่อให้เกิดการแลกเปลี่ยน และพัฒนาองค์ความรู้</p> <p>ได้รับการสนับสนุนทุนวิจัย</p>

<p>สังเคราะห์ตัวบ่งชี้</p> <p>มีระบบและกลไกการบริหารงานวิจัย งานวิจัยที่ตอบสนองความต้องการของประเทศ ตามอัตลักษณ์ของคณะ/สถาบัน ระบบและกลไกสร้างความร่วมมือด้านการวิจัย จำนวนงานวิจัยที่นำไปใช้เพื่อสร้างคุณภาพชีวิต เพิ่มมูลค่าและขีดความสามารถในการแข่งขันของประเทศ</p>
<p>มาตรฐานที่ 3 ด้านการบริการวิชาการ</p>
<p>วิเคราะห์คำสำคัญ</p> <p>มีสอดคล้องบริบทและความต้องการของสังคมตามความเชี่ยวชาญ/อัตลักษณ์ บริหารจัดการที่ดีแบบความร่วมมือทั้งในและต่างประเทศ เกิด impact ในการสร้างความเข้มแข็งและยั่งยืนของ ผู้เรียน ครอบครัว ชุมชน สังคมและประเทศ</p>
<p>เป้าประสงค์</p> <p>กำหนดนโยบายและทิศทางการบริการวิชาการเพื่อให้เกิด ประโยชน์กับชุมชน สังคม และประเทศ ตามจุดเน้นและอัตลักษณ์ และตามความ ได้เปรียบเชิงทรัพยากรและเชิงพื้นที่ กำกับดูแลกระบวนการให้บริการวิชาการ มีความโปร่งใสและตรวจสอบได้ โดยมุ่งเน้นผลลัพธ์ที่ตอบสนองและสร้างประโยชน์แก่ชุมชน ท้องถิ่น และสังคม ตามความเชี่ยวชาญและอัตลักษณ์ ประสานความร่วมมือระหว่างสถาบันอุดมศึกษา องค์กรภาครัฐและภาคเอกชน ทั้งในและต่างประเทศ เพื่อส่งผลให้เกิดประโยชน์ต่อสังคมและ ความเปลี่ยนแปลงในทางที่ดีขึ้น ส่งเสริมการบริหารหรือการจัดทำหลักสูตรที่บูรณาการการเรียนการสอน การวิจัย และการบริการวิชาการ รวมทั้ง การส่งเสริมการเผยแพร่การ บริการวิชาการในรูปแบบต่าง ๆ ให้มีการประกันคุณภาพการบริการวิชาการและมีการกำกับติดตามผลการให้บริการวิชาการอย่างเป็นระบบและต่อเนื่อง</p>
<p>สังเคราะห์ตัวบ่งชี้</p> <p>รายได้จากการบริการวิชาการ ระบบและกลไกการพัฒนาท้องถิ่น จำนวนชุมชนที่ได้รับการพัฒนาให้เป็นชุมชนต้นแบบ จำนวนผลิตภัณฑ์หรือองค์ความรู้ที่มีส่วนร่วมกับชุมชน</p>
<p>มาตรฐานที่ 4 ด้านศิลปวัฒนธรรมและความเป็นไทย</p>
<p>วิเคราะห์คำสำคัญ</p> <p>มีการบูรณาการกับเรียนการสอน วิจัย ศิลปวัฒนธรรม บริการวิชาการ สู่การสร้างองค์ความรู้/มาตรฐานด้านศิลปวัฒนธรรม ปรับประยุกต์ทั้งไทยและต่างประเทศอย่างเหมาะสมตามศักยภาพ/อัตลักษณ์ เกิด impact ความภาคภูมิใจ สร้างโอกาสและมูลค่าเพิ่มผู้เรียน ชุมชน สังคมและประเทศ</p>
<p>เป้าประสงค์</p> <p>กำหนดนโยบายและทิศทางการส่งเสริมศิลปวัฒนธรรมประวัติศาสตร์ และความเป็นไทย เพื่อการธำรงรักษา สืบสาน หรือการ พัฒนาต่อยอดและสร้างคุณค่าใหม่ ตามจุดเน้นและอัตลักษณ์ของสถาบัน ส่งเสริมการจัดทำหลักสูตรหรือรายวิชาที่เกี่ยวข้อง โดยบูรณาการ สาระความรู้ด้านศิลปวัฒนธรรม ประวัติศาสตร์ ภูมิปัญญา เพื่อสร้าง ความรู้ ความเข้าใจในจุดร่วมบนความแตกต่างของวัฒนธรรมที่ หลากหลายทั้งของไทยและต่างประเทศอย่างสร้างสรรค์ ส่งเสริมการจัดระบบการเรียนรู้ที่เอื้อต่อการเสริมสร้างศักยภาพด้าน ศิลปวัฒนธรรมของผู้เรียน โดยออกแบบกระบวนการเรียนรู้ที่มุ่งเน้นการใช้ฐานความรู้ และระบบความคิดในลักษณะสหวิทยาการ ที่ผู้เรียน สามารถนำองค์ความรู้ไปใช้ในวิชาชีพและเป็นทักษะชีวิตต่อไป ส่งเสริมการจัดบริการทางวิชาการ ที่สืบสาน ถ่ายทอดประวัติศาสตร์ ศิลปวัฒนธรรมของไทยตามอัตลักษณ์ของชุมชน ท้องถิ่น เพื่อให้ผู้ใช้บริการ ได้รับการพัฒนาทั้งด้านความรู้และการประพฤติตนให้เหมาะสม เกิดสุนทรียทางศิลปวัฒนธรรม ความรักและภูมิใจในความเป็นไทย ดูแลให้มีการประกันคุณภาพด้านศิลปวัฒนธรรมและความเป็นไทยและมีการกำกับติดตามผลการดำเนินการอย่างเป็นระบบและต่อเนื่อง</p>
<p>สังเคราะห์ตัวบ่งชี้</p> <p>มีระบบและกลไกการทำงานบำรุงศิลปะและวัฒนธรรม มีความเป็นไทย สืบสาน ถ่ายทอดประวัติศาสตร์ ศิลปวัฒนธรรม ไทยตามอัตลักษณ์ของชุมชน ท้องถิ่น มีกระบวนการในการกำกับ ติดตาม และประเมินผลการดำเนินงาน</p>

มาตรฐานที่ 5 ด้านการบริหารจัดการ
วิเคราะห์คำสำคัญ มีหลักสูตรและจัดการเรียนรู้ที่เน้นพัฒนาผู้เรียนให้มี คุณลักษณะที่พึงประสงค์ตอบสนองยุทธศาสตร์ชาติ บริหารจัดการตามหลักธรรมาภิบาล คำนึงถึงความหลากหลายและอิสระทางวิชาการ มีระบบประกันคุณภาพระดับหลักสูตร คณะและสถาบันอย่างต่อเนื่องสอดคล้องกับกฎหมาย/ มาตรฐานอุดมศึกษาต่างๆ
เป้าประสงค์ กำหนดวิสัยทัศน์ พันธกิจ นโยบาย และแผนกลยุทธ์ เพื่อเสริมสร้างความได้เปรียบเชิงกลยุทธ์ มีฐานข้อมูลเพื่อใช้ในการวางแผนและการ ประเมินผลลัพธ์และถ่ายทอดแก่ผู้ที่เกี่ยวข้องทั้งหมด มีกระบวนการรับฟังและสร้างปฏิสัมพันธ์กับผู้มีส่วนได้ส่วนเสียเพื่อค้นหาความต้องการและข้อกำหนดด้านหลักสูตรและการบริการวิชาการ สภาสถาบันอุดมศึกษากำกับดูแลให้การดำเนินงานทุกพันธกิจมีคุณภาพและเป็นไปตามที่กระทรวงศึกษาธิการกำหนดอย่างมีธรรมาภิบาล มีระบบบริหารบุคลากรที่มีประสิทธิภาพ สร้างบรรยากาศในการทำงานที่ดี นำศักยภาพของบุคลากรมาใช้อย่างเต็มที่ สร้างความผูกพันระหว่าง องค์กรกับบุคลากร มีการนำเทคโนโลยีใหม่ ๆ มาใช้ในการดำเนินงานให้มีความคล่องตัวในทุกพันธกิจ ตลอดจนบริหารความเสี่ยงโดยรวมของสถาบันอุดมศึกษา มีระบบประกันคุณภาพที่สอดคล้องตามมาตรฐานการอุดมศึกษาทั้ง 5 ด้านและมีการดำเนินงานอย่างต่อเนื่องและติดตามรายงานผลลัพธ์รวมทั้ง การปรับปรุงผลการดำเนินงานตามพันธกิจทุกด้าน
สังเคราะห์ตัวบ่งชี้ ผลการบริหารคณาจารย์ การบริหารของมหาวิทยาลัย ผลการบริหารงานของคณะผู้บริหาร กระบวนการพัฒนาคุณภาพการศึกษาเพื่อการดำเนินงานที่เป็นเลิศ การพัฒนามหาวิทยาลัยสู่การเป็นมหาวิทยาลัยดิจิทัล การพัฒนาวิทยาลัยสู่การเป็นวิทยาลัยสีเขียว
มาตรฐานที่ 6 ด้านจุดเน้นมหาวิทยาลัย
วิเคราะห์คำสำคัญ มีการดำเนินการตามแผนยุทธศาสตร์ความโดดเด่นด้านอาหารและท่องเที่ยวให้บรรลุตามวัตถุประสงค์
เป้าประสงค์ มุ่งเน้นผลลัพธ์ตามตัวบ่งชี้ความโดดเด่นด้านอาหารและการท่องเที่ยวของมหาวิทยาลัยตามที่สภาวิชาการ มหาวิทยาลัยราชภัฏเพชรบุรีได้ เห็นชอบไปแล้ว เมื่อวันที่ 7 มิถุนายน 2561
สังเคราะห์ตัวบ่งชี้ ตัวบ่งชี้ความโดดเด่นด้านอาหาร ตัวบ่งชี้ความโดดเด่นด้านการท่องเที่ยว

3. วิพากษ์ร่างมาตรฐานการศึกษาของมหาวิทยาลัยราชภัฏเพชรบุรี พ.ศ. 2561 และตัวบ่งชี้ประกันคุณภาพการศึกษา ระดับคณะและมหาวิทยาลัยด้วยกระบวนการมีส่วนร่วมของผู้บริหาร ประธานสาขา ผู้เกี่ยวข้อง และผู้ทรงคุณวุฒิด้าน
ประกันคุณภาพการศึกษา และทำการประเมินระดับความเหมาะสมของตัวบ่งชี้คุณภาพการศึกษาของมหาวิทยาลัยราช
ภัฏเพชรบุรี

เมื่อทำการวิเคราะห์ความเชื่อมโยงสอดคล้องระหว่าง มาตรฐานการศึกษา แผนยุทธศาสตร์ และเกณฑ์มาตรฐาน
อื่นๆที่เกี่ยวข้อง และจัดทำร่างมาตรฐานการศึกษาของมหาวิทยาลัยราชภัฏเพชรบุรี พ.ศ. 2561 และตัวบ่งชี้ประกันคุณภาพ
การศึกษาระดับคณะและมหาวิทยาลัยแล้ว จากนั้นในขั้นตอนถัดไปเป็นการวิพากษ์ร่างมาตรฐานการศึกษาของมหาวิทยาลัยราช
ภัฏเพชรบุรี พ.ศ. 2561 และตัวบ่งชี้ประกันคุณภาพการศึกษาระดับคณะและมหาวิทยาลัยที่ได้จัดทำขึ้น เพื่อให้เกิด
กระบวนการมีส่วนร่วม เพื่อรับฟังข้อคิดเห็นและข้อเสนอแนะของผู้ที่มีส่วนเกี่ยวข้องทุกภาคส่วนแล้วข้อเสนอแนะทั้งหมด
มาปรับปรุงร่างมาตรฐานการศึกษาของมหาวิทยาลัยรวมทั้งตัวบ่งชี้ประกันคุณภาพการศึกษา ก่อนนำเสนอให้คณะกรรมการ
ชุดต่างๆ และสภามหาวิทยาลัยเห็นชอบกับมาตรฐานการศึกษาของมหาวิทยาลัยและตัวบ่งชี้ประกันคุณภาพการศึกษานี้ โดยมี
ผลการประเมินระดับความเหมาะสมของตัวบ่งชี้คุณภาพการศึกษาระดับมหาวิทยาลัยของมหาวิทยาลัยราชภัฏเพชรบุรีในแต่
ละมาตรฐานการศึกษาตามตารางที่ 2

ตารางที่ 2 ผลการประเมินระดับความเหมาะสมของตัวบ่งชี้คุณภาพการศึกษาของมหาวิทยาลัยราชภัฏเพชรบุรี

มาตรฐาน	รายการ	\bar{X}	S.D.	ระดับความคิดเห็น
ผลการบริหารจัดการหลักสูตรที่มีพัฒนาการดีขึ้น	1.1 ผลการบริหารจัดการหลักสูตรที่มีพัฒนาการดีขึ้น	4.18	0.78	มาก
	1.2 ความสำเร็จของการพัฒนาศักยภาพบัณฑิต	3.94	0.84	มาก
	1.3 คุณภาพนักศึกษาปีสุดท้ายที่มีลักษณะความเป็นผู้ประกอบการในอาชีพ	3.85	0.88	มาก
	1.4 ระบบและกลไกการบริหารจัดการด้านผลลัพธ์ผู้เรียน	4.06	0.80	มาก
	1.5 กิจกรรมส่งเสริมและพัฒนานักศึกษาระดับปริญญาตรีให้มีทักษะศตวรรษที่ 21	4.09	0.78	มาก
การวิจัยหรืองานสร้างสรรค์และนวัตกรรม	2.1 เงินสนับสนุนงานวิจัย หรืองานสร้างสรรค์หรือนวัตกรรมมาจากภายนอก	4.06	0.73	มาก
	2.2 งานวิจัยหรืองานสร้างสรรค์ หรือนวัตกรรม ที่นำไปใช้ประโยชน์	3.97	0.79	มาก
	2.3 ผลงานการคุ้มครองสิทธิทรัพย์สินทางปัญญาของอาจารย์ประจำมหาวิทยาลัย	3.82	0.89	มาก
	2.4 จำนวนบทความของอาจารย์ประจำมหาวิทยาลัยที่ได้รับการอ้างอิงในฐานข้อมูลของ TCI หรือ SCOPUS หรือฐานข้อมูลที่ กพอ.กำหนด ต่อจำนวนอาจารย์ประจำมหาวิทยาลัย	3.74	0.71	มาก
	2.5 ระบบและกลไกการบริหารและพัฒนางานวิจัยหรืองานสร้างสรรค์หรือนวัตกรรม	3.97	0.80	มาก
การบริการวิชาการ	3.1 รายได้จากการบริการวิชาการ	3.85	0.82	มาก
	3.2 จำนวนผลิตภัณฑ์หรือองค์ความรู้ที่มีส่วนร่วมกับชุมชน	4.03	0.83	มาก
	3.3 จำนวนชุมชนที่ได้รับการพัฒนาให้เป็นชุมชนต้นแบบ	3.88	0.73	มาก
	3.4 การพัฒนาท้องถิ่น	4.00	0.74	มาก
ศิลปวัฒนธรรมและความเป็นไทย	4.1 จำนวนแหล่งเรียนรู้หรือองค์ความรู้ด้านศิลปวัฒนธรรม และความเป็นไทย	3.91	0.71	มาก
	4.2 จำนวนชุมชนต้นแบบทางด้านศิลปวัฒนธรรม และความเป็นไทย	3.79	0.73	มาก
	4.3 ระบบและกลไกด้านศิลปวัฒนธรรม และความเป็นไทย	3.91	0.83	มาก
นวัตกรรมการจัดการ	5.1 การบริหารของมหาวิทยาลัย	4.12	0.77	มาก
	5.2 ผลการบริหารงานของคณะผู้บริหาร	4.06	0.81	มาก
	5.3 กระบวนการพัฒนาคุณภาพการศึกษาเพื่อการดำเนินงานที่เป็นเลิศ	4.15	0.74	มาก
	5.4 ผลการบริหารคณาจารย์	4.03	0.72	มาก
	5.5 การพัฒนามหาวิทยาลัยสู่การเป็นมหาวิทยาลัยดิจิทัล	3.79	0.81	มาก
	5.6 การพัฒนามหาวิทยาลัยสู่การเป็นมหาวิทยาลัยสีเขียว	3.91	0.87	มาก
จุดเด่นมหาวิทยาลัย	6.1 ความสำเร็จตามตัวชี้วัดความโดดเด่นด้านอาหารและการท่องเที่ยว	4.18	0.67	มาก
โดยรวม		3.97	0.79	มาก

จากตารางที่ 2 ผลการประเมินระดับความเหมาะสมของตัวบ่งชี้คุณภาพการศึกษาของมหาวิทยาลัยราชภัฏเพชรบุรี พบว่า ตัวบ่งชี้ประกันคุณภาพการศึกษาตามมาตรฐานการศึกษาของมหาวิทยาลัยที่สอดคล้องกับมาตรฐานการอุดมศึกษานั้นมีความเหมาะสมอยู่ในระดับมากทุกตัวบ่งชี้และผลโดยรวมอยู่ในระดับมากเช่นเดียวกันโดยมีค่า \bar{x} = 3.97 และค่า S.D. = 0.79

สรุปและอภิปรายผลการวิจัย

จากการดำเนินการวิจัยและวิเคราะห์เป้าประสงค์ รวมถึงการสังเคราะห์ตัวบ่งชี้ สามารถกำหนดมาตรฐานการศึกษาของมหาวิทยาลัยราชภัฏเพชรบุรีและตัวบ่งชี้ประกันคุณภาพการศึกษาระดับคณะและมหาวิทยาลัย ได้ดังตารางที่ 3 นี้ และในตารางที่ 4 แสดงตัวบ่งชี้คุณภาพการศึกษาในแต่ละมาตรฐานการศึกษาของมหาวิทยาลัยราชภัฏเพชรบุรี

ตารางที่ 3 มาตรฐานการศึกษาทั้ง 6 มาตรฐานของมหาวิทยาลัยราชภัฏเพชรบุรี

มาตรฐานการศึกษาของมหาวิทยาลัย (ตัวบ่งชี้ระบบประกันคุณภาพการศึกษา)	ระดับอุดมศึกษา	
	มหาวิทยาลัย	คณะ
มาตรฐานที่ 1 ผลลัพธ์ผู้เรียน	5 ตบข.	5 ตบข.
มาตรฐานที่ 2 การวิจัยหรืองานสร้างสรรค์และนวัตกรรม	5 ตบข.	5 ตบข.
มาตรฐานที่ 3 การบริการวิชาการ	4 ตบข.	3 ตบข.
มาตรฐานที่ 4 ศิลปวัฒนธรรมและความเป็นไทย	3 ตบข.	2 ตบข.
มาตรฐานที่ 5 การบริหารจัดการ	6 ตบข.	4 ตบข.
มาตรฐานที่ 6 จุดเน้นมหาวิทยาลัย	1 ตบข.	1 ตบข.+
รวม	24 ตบข.	20 ตบข.+

ตารางที่ 4 ตัวบ่งชี้คุณภาพการศึกษาในแต่ละมาตรฐานการศึกษาของมหาวิทยาลัย

มาตรฐาน	ตบข.ระดับมหาวิทยาลัย 24 ตบข.	ชนิดตัวบ่งชี้	ตบข.ระดับคณะ 20 ตบข.	ชนิดตัวบ่งชี้
มาตรฐานที่ 1 ผลลัพธ์ผู้เรียน	1.1 ผลการบริหารจัดการหลักสูตรที่มีพัฒนาการดีขึ้น	ผลลัพธ์	1.1 ผลการบริหารจัดการหลักสูตรที่มีพัฒนาการดีขึ้น	ผลลัพธ์
	1.2 ความสำเร็จของการพัฒนาศักยภาพบัณฑิต	ผลลัพธ์	1.2 ความสำเร็จของการพัฒนาศักยภาพบัณฑิต	ผลลัพธ์
	1.3 คุณภาพนักศึกษาสุดท้ายที่มีลักษณะความเป็นผู้ประกอบการในอาชีพ	ผลลัพธ์	1.3 คุณภาพนักศึกษาสุดท้ายที่มีคุณลักษณะความเป็นผู้ประกอบการในอาชีพ	ผลลัพธ์
	1.4 ระบบและกลไกการบริหารจัดการด้านผลลัพธ์ผู้เรียน	กระบวนการ	1.4 ระบบและกลไกการบริหารจัดการด้านผลลัพธ์ผู้เรียน	กระบวนการ
	1.5 กิจกรรมส่งเสริมและพัฒนานักศึกษาระดับปริญญาตรีให้มีทักษะศตวรรษที่ 21	กระบวนการ	1.5 กิจกรรมส่งเสริมและพัฒนานักศึกษาระดับปริญญาตรีให้มีทักษะศตวรรษที่ 21	กระบวนการ
มาตรฐานที่ 2 การวิจัยหรืองานสร้างสรรค์และนวัตกรรม	2.1 เงินสนับสนุนงานวิจัย หรืองานสร้างสรรค์หรือนวัตกรรมจากภายนอก	ผลลัพธ์	2.1 เงินสนับสนุนงานวิจัย หรืองานสร้างสรรค์ หรือนวัตกรรมจากภายนอก	ผลลัพธ์
	2.2 งานวิจัยหรืองานสร้างสรรค์หรือนวัตกรรม ที่นำไปใช้ประโยชน์	ผลลัพธ์	2.2 งานวิจัยหรืองานสร้างสรรค์หรือนวัตกรรมที่นำไปใช้ประโยชน์	ผลลัพธ์
	2.3 ผลงานการคุ้มครองสิทธิทรัพย์สินทางปัญญาของอาจารย์ประจำมหาวิทยาลัย	ผลลัพธ์	2.3 ผลงานการคุ้มครองสิทธิทรัพย์สินทางปัญญาของอาจารย์ประจำคณะ	ผลลัพธ์
	2.4 จำนวนบทความของอาจารย์ประจำมหาวิทยาลัยที่ได้รับการอ้างอิงในฐานข้อมูลของ TCI หรือ SCOPUS หรือฐานข้อมูลที่ กพอ.กำหนด ต่อจำนวนอาจารย์ประจำมหาวิทยาลัย	ผลลัพธ์	2.4 จำนวนบทความของอาจารย์ประจำคณะที่ได้รับการอ้างอิงในฐานข้อมูลของ TCI หรือ SCOPUS หรือฐานข้อมูลที่ กพอ.กำหนด ต่อจำนวนอาจารย์ประจำคณะ	ผลลัพธ์
	2.5 ระบบและกลไกการบริหารและพัฒนางานวิจัยหรืองานสร้างสรรค์หรือนวัตกรรม	กระบวนการ	2.5 ระบบและกลไกการบริหารและพัฒนางานวิจัยหรืองานสร้างสรรค์หรือนวัตกรรม	กระบวนการ
3.1 รายได้จากการบริการวิชาการ	ผลลัพธ์	3.1 รายได้จากการบริการวิชาการ	ผลลัพธ์	

มาตรฐาน	ตบช.ระดับมหาวิทยาลัย 24 ตบช.	ชนิดตัวบ่งชี้	ตบช.ระดับคณะ 20 ตบช.	ชนิดตัวบ่งชี้
มาตรฐานที่ 3 การบริการวิชาการ	3.2 จำนวนผลิตภัณฑ์หรือองค์ความรู้ที่มีส่วนร่วมกับชุมชน	ผลลัพธ์	3.2 จำนวนผลิตภัณฑ์หรือองค์ความรู้ที่มีส่วนร่วมกับชุมชน	ผลลัพธ์
	3.3 จำนวนชุมชนที่ได้รับการพัฒนาให้เป็นชุมชนต้นแบบ	ผลลัพธ์		
	3.4 การพัฒนาท้องถิ่น	กระบวนการ	3.3 การพัฒนาท้องถิ่น	กระบวนการ
มาตรฐานที่ 4 ศิลปวัฒนธรรมและความเป็นไทย	4.1 จำนวนแหล่งเรียนรู้หรือองค์ความรู้ด้านศิลปวัฒนธรรม และความเป็นไทย	ผลลัพธ์	4.1 จำนวนแหล่งเรียนรู้หรือองค์ความรู้ด้านศิลปวัฒนธรรม และความเป็นไทย	ผลลัพธ์
	4.2 จำนวนชุมชนต้นแบบทางด้านศิลปวัฒนธรรม และความเป็นไทย	ผลลัพธ์		
	4.3 ระบบและกลไกด้านศิลปวัฒนธรรม และความเป็นไทย	กระบวนการ	4.2 ระบบและกลไกศิลปวัฒนธรรม และความเป็นไทย	กระบวนการ
มาตรฐานที่ 5 การบริหารจัดการ	5.1 การบริหารของมหาวิทยาลัย	กระบวนการ	5.1 การบริหารของคณะ	กระบวนการ
	5.2 ผลการบริหารงานของคณะผู้บริหาร	กระบวนการ	5.2 ระบบกำกับกำกับการประกันคุณภาพหลักสูตร	กระบวนการ
	5.3 กระบวนการพัฒนาคุณภาพการศึกษาเพื่อการดำเนินงานที่เป็นเลิศ	กระบวนการ	5.3 ผลการติดตาม ตรวจสอบ และประเมินผลงานของคณาบดี	กระบวนการ
	5.4 ผลการบริหารคณาจารย์	ปัจจัยนำเข้า	5.4 ผลการบริหารคณาจารย์	ปัจจัยนำเข้า
	5.5 การพัฒนามหาวิทยาลัยสู่การเป็นมหาวิทยาลัยดิจิทัล	กระบวนการ		
	5.6 การพัฒนามหาวิทยาลัยสู่การเป็นมหาวิทยาลัยสีเขียว	กระบวนการ		
มาตรฐานที่ 6 จุดเน้นมหาวิทยาลัย	6.1 ผลความสำเร็จตามตัวชี้วัดความโดดเด่นด้านอาหารและการท่องเที่ยว	ผลลัพธ์	ตัวบ่งชี้มหาวิทยาลัยและตัวบ่งชี้คณะเพิ่มเติม	

ข้อเสนอแนะ

ในการสร้างมาตรฐานการศึกษามหาวิทยาลัยและตัวบ่งชี้ประกันคุณภาพการศึกษาระดับคณะและมหาวิทยาลัยนั้น สิ่งที่มีความสำคัญและจำเป็นอย่างยิ่งคือการที่มหาวิทยาลัยต้องมีเป้าหมายในการดำเนินงานที่ชัดเจน ซึ่งมักจะปรากฏในแผนยุทธศาสตร์ของมหาวิทยาลัย และที่สำคัญอีกประการหนึ่งคือ เกณฑ์มาตรฐานต่างๆที่เกี่ยวข้อง หากวิเคราะห์ความสอดคล้องของแผนยุทธศาสตร์ของมหาวิทยาลัยร่วมกับเกณฑ์มาตรฐานต่างๆที่เกี่ยวข้องได้ละเอียดและครบถ้วนมากเท่าใด จะส่งผลให้การกำหนดมาตรฐานการศึกษาของสถาบันและตัวบ่งชี้การประกันคุณภาพการศึกษาสามารถสะท้อนคุณภาพในการดำเนินการจัดการศึกษาของสถาบันนั้นได้ชัดเจนและเป็นรูปธรรมมากยิ่งขึ้น

เอกสารอ้างอิง

- กระทรวงศึกษาธิการ. (2546). พระราชบัญญัติการศึกษาแห่งชาติ พ.ศ.2542 และที่แก้ไขเพิ่มเติม (ฉบับที่2) พ.ศ.2545 พร้อมกฎกระทรวงที่เกี่ยวข้อง และพระราชบัญญัติการศึกษาภาคบังคับ พ.ศ.2545. กรุงเทพฯ: องค์การรับส่งสินค้าและพัสดุภัณฑ์
- พิกุล เลียวศิริพงศ์. (2550). การใช้กระบวนการมีส่วนร่วมเพื่อพัฒนามาตรฐานและตัวบ่งชี้ที่เหมาะสมสำหรับระบบประกันคุณภาพการศึกษาภายในของโรงเรียนการศึกษาพิเศษ.วิทยานิพนธ์ปริญญาดุษฎีบัณฑิต สาขาหลักสูตรและการสอน,มหาวิทยาลัยศรีนครินทรวิโรฒ.
- มหาวิทยาลัยราชภัฏเพชรบุรี. แผนยุทธศาสตร์มหาวิทยาลัยราชภัฏ 20 ปี. (2561, ธันวาคม 1) ค้นจาก http://plan.pbru.ac.th/document/P_file20180905102459.pdf
- สำนักงานคณะกรรมการกฤษฎีกา. (2547). พระราชบัญญัติมหาวิทยาลัยราชภัฏ พ.ศ. 2547. (2561, ธันวาคม 1) ค้นจาก http://president.uru.ac.th/legal_uru/prbraj.pdf

สำนักงานคณะกรรมการการอุดมศึกษา. (2550). **กรอบแผนอุดมศึกษาระยะยาว 15 ปี ฉบับที่ 2 (พ.ศ. 2551- 2565)**. กรุงเทพฯ: จุฬาลงกรณ์มหาวิทยาลัย.

ประกาศกระทรวงศึกษาธิการ เรื่อง มาตรฐานการอุดมศึกษา พ.ศ. 2561(2561,17 สิงหาคม). **ราชกิจจานุเบกษา** .เล่มที่ 135 ตอนพิเศษ 199 ง หน้า19.

Likert, Rensis A. (1961). **New Patterns of Management**. New York: McGraw-Hill Book Company Inc.

Oakes, J. (1986). **Educational indicators: A Guide for policy makes**. New Brunswick: Center for Policy Research in Education, Rutgers University.

มหาวิทยาลัยราชภัฏกาญจนบุรี